

The background of the entire page is a detailed architectural plan of the Castell de Bellver, a circular castle in Barcelona. The plan shows multiple concentric walls, a central courtyard, and various rooms and corridors. The drawing is in a light green color, matching the overall theme of the page. The text is overlaid on this plan.

Castell de Bellver

Guia didàctica

Primer

El castell de Bellver

Educació Primària

AUTORS

Pau Marimon Ribas
Eva M. Serrano Ripoll

CORRECCIÓ LINGÜÍSTICA

Servei d'Assessorament Lingüístic de l'Ajuntament de Palma

DISSENY DE LA PORTADA: Conrad Rius

IL·LUSTRACIONS

Biel Llopis (p. 8) / Vicenç Sastre i Bonnin Fuster (p. 9, 14, 16) /
Guillem Morro (p. 11) / Jose Arnau Cortés (p. 20) / Pere Joan (p. 21) /
Pau (p. 21) / Margalida Munar (contraportada)

IMATGES

Mapa de la Corona de Mallorca (CC BY-SA 3.0) (p. 4) / Llibre dels
Reis, f. 63. Arxiu del Regne de Mallorca (p. 4) / WikiSeu. Catedral
de Mallorca (p. 5) / Manuel Rosa (domini públic) (p. 5) / Zaian (CC
BY-SA 3.0) (p. 6) / Henry Salomé (CC BY-SA 3.0) (p. 6) / Berthold
Werner (CC BY-SA 3.0) (p. 6) / 2nimol (CC BY-SA 3.0) (p. 6) / Pilar
Záforas. Biblioteca Serrano Morales, València (p. 10) / Google Earth
(p. 10) / Archives Départementales de Pyrénées-Orientales 1B31
(domini públic) (p. 13) / Hojas Selectas n. 108, 12/1910. Biblioteca
Nacional de España (p. 15) / Bruno Cabot (p. 16) / Codex Manesse,
UB Heidelberg, Cod. Pal. germ. 848, fol. 71v: Herr Kristan von Hamle
(domini públic) (p. 18) / Galeria de Fills Il·lustres Ajuntament de
Palma, fotografia de Jaume Muntaner (p. 22)

EDITA

Ajuntament de Palma

Primera edició: març 2020

Exemplars: 3.000

MAQUETACIÓ I IMPRESSIÓ

Impremta Esment

© del text

Pau Marimon / Eva M. Serrano

© de les imatges

Els autors

© de la present edició

Ajuntament de Palma

Dipòsit legal: PM 211-2020



La construcció del castell de Bellver

El castell de Bellver fou construït entre 1300 i 1311 per ordre directa del rei de Mallorca Jaume II. El recinte respon a un pla molt concret i ben original, consta d'un edifici d'estil gòtic de planta perfectament circular, que s'organitza al voltant d'un pati també circular, amb quatre grans torres orientades cap als quatre punts cardinals. L'anomenada torre major, en direcció nord, està exempta de la resta del conjunt, mentre que la resta de torres estan encastades al cos principal.

La pedra de marès

El material en què fou realitzat el castell de Bellver és marès, un tipus de pedra arenosa d'origen sedimentari que es troba molt freqüentment a tota la geografia balear. Bona part de la pedra prové de les coves que es troben davall el castell, així com d'altres pedreres del mateix bosc, de Portals Vells i de Santanyí.

Un castell de belles vistes

Segurament l'existència d'una bella vista fou la que donà nom al castell. Aquesta qualitat que el defineix ens és transmesa fidelment per Gaspar Melchor de Jovellanos, el més il·lustre dels presoners que el castell ha allotjat: "de qualsevol part que es miri l'escena en què fou col·locada la ciutat de Palma, apareixerà molt bella i agradable; però observada des d'aquí es presenta sobre manera magnífica".

Malgrat les seves belles vistes, la construcció del castell de Bellver era conseqüència d'una planificada organització de les accions de defensa per part de la Casa Reial de Mallorca. Des del cim del puig es tenia una perspectiva immillorable per al control de les amenaces foranes que podien arribar per terra i per mar.

Gòtic

El gòtic és l'estil arquitectònic i decoratiu que es va desenvolupar a Europa entre mitjan segle XII i inicis del segle XV. Està caracteritzat per construccions de grans dimensions i l'ús d'arcs apuntats i sostres amb volta de creueria.

Jaume II

Fill de Jaume el Conqueridor. El 1276 va ser coronat rei de Mallorca. Durant el seu govern es varen construir nombrosos edificis gòtics i Palma es va convertir en una de les ciutats més importants de la Mediterrània.

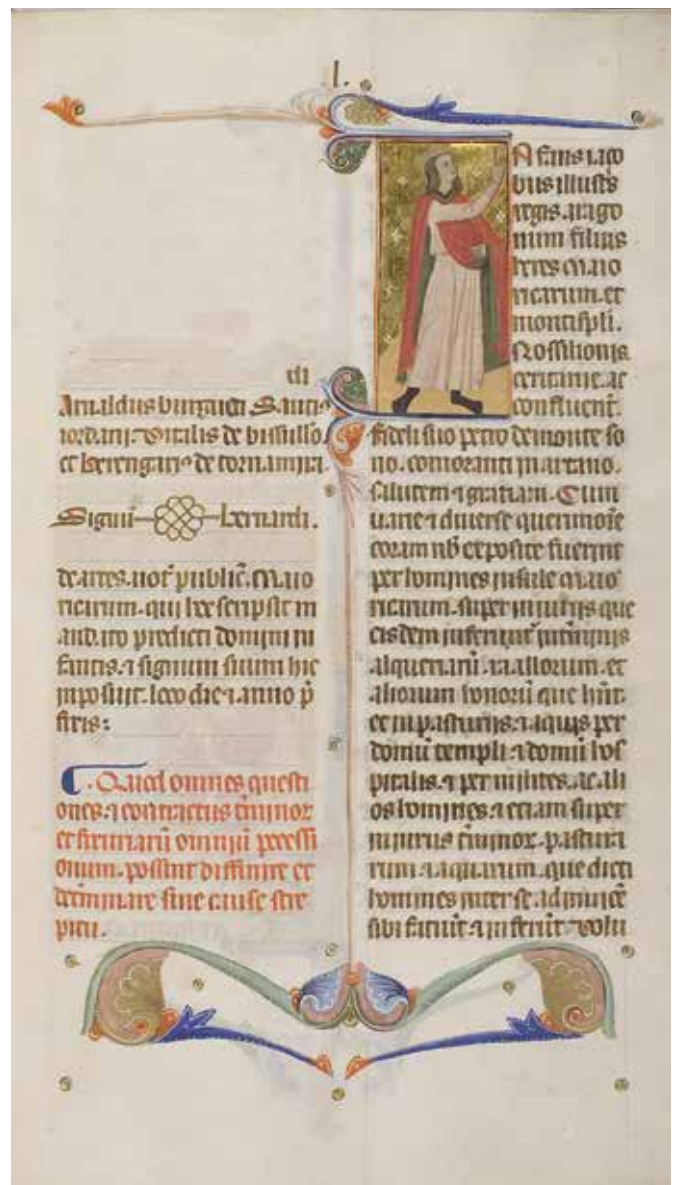


El Regne de Mallorca

El 1276, Jaume II va rebre en herència el Regne de Mallorca i les possessions de la Corona d'Aragó al Migdia francès i fou coronat rei de Mallorca.

Mallorca va esdevenir un dels grans centres comercials de la Mediterrània i va acollir l'escola de cartògrafs més important de l'època. Aquesta prosperitat també va quedar reflectida des del punt de vista arquitectònic, amb la construcció d'un gran nombre d'edificis civils i religiosos que seguien l'estil gòtic català.

Tanmateix, els reis d'Aragó i França no veien bé un regne independent a les Balears. A més la manca d'homogeneïtat geogràfica del territori i el fet de no comptar amb una moneda pròpia dificultaven la seva continuïtat. Per tot això l'any 1349 el Regne de Mallorca va ser novament incorporat a la Corona d'Aragó.

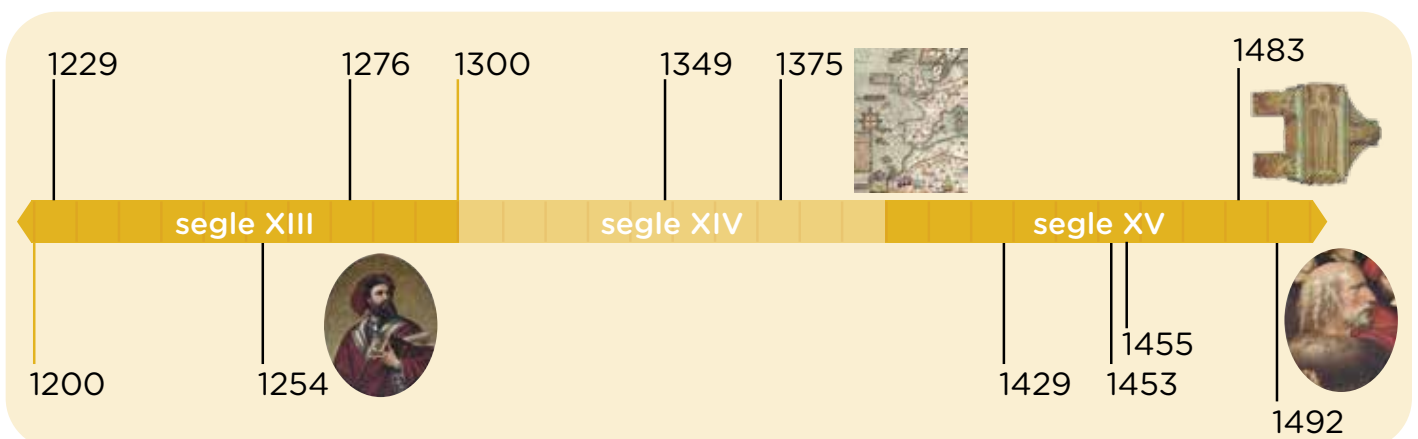


De quin material fou realitzat el castell de Bellver? Cerca informació sobre altres edificis de Mallorca que es realitzassin amb aquest tipus de pedra?

Quines són les principals causes que motivaren la construcció del castell de Bellver?

Ordena i completa la següent línia del temps amb els principals esdeveniments a Mallorca i al món entre els segles XIII i XV.

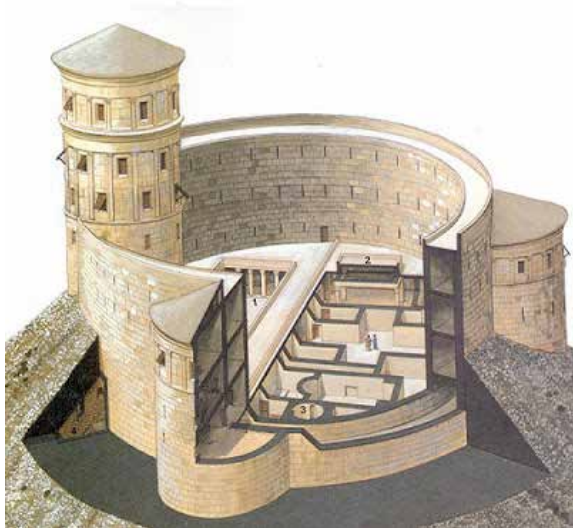
1. Cresques Abraham publica *l'Atlas Català*
 2. S'inicia la construcció del castell de Bellver
 3. Jaume II és proclamat rei de Mallorca
 4. Beatriu de Pinós i Agnès de Pacs participen en la creació de l'Estudi General Lul·lià, primera universitat de Mallorca
 5. Jaume I conquista Mallorca
 6. Jaume III mor en la batalla de Lluçmajor
- a. L'explorador Marco Polo neix a Gènova
 - b. Cristòfol Colom arriba a Amèrica
 - c. Primera versió conservada del *Cantar de mio Cid*
 - d. L'imperi bizantí cau en mans dels turcs i desapareix
 - e. Joana d'Arc dirigeix un exèrcit de 5.000 homes
 - f. Johannes Gutenberg inventa la impremta



Castells circulars al món

El castell de Bellver no és l'únic castell circular del món. Tot i que no és habitual que tinguin aquesta planta, altres castells han estat construïts seguint aquest model. Alguns exemples de castells circulars són el palau fortalesa d'Heròdium o els castells de Beynes o de Restormel. Tanmateix, aquests castells són exemples massa allunyats en l'espai i en el temps perquè poguessin servir de mostra per a la construcció de Bellver. Per això, s'ha de considerar el castell de Bellver com una obra original i innovadora, pròpia dels mestres mallorquins de l'època.

Fortalesa d'Heròdium



El palau fortalesa d'Heròdium, prop de Jerusalem, fou construït pel rei Herodes el Gran, entre els anys 23 i 20 aC i destruït pels romans l'any 71.

Castell de Beynes



El castell de Beynes, situat al departament d'Yvelines, a França, fou començat a construir l'any 1073.

Castell de Restormel



El castell de Restormel, edificat sobre un turó artificial entre els segles XII i XIII, i situat a Cornualla, Anglaterra, va ser també una luxosa residència.

Castel del Monte



El Castel del Monte va ser construït entre el 1240 i el 1250 i està situat a la Pulla italiana. No és ben bé circular sinó que és famós per la seva forma octogonal.

Castell de Montaner



El castell de Montaner va ser edificat el segle XIV pel comte de Foix Gastó Febus, un poeta autor de l'himne d'Occitània.

Palau de Carles V



El palau de Carles V, construït el 1526, es troba situat a Granada, dins el recinte de l'Alhambra. Si bé la forma del palau és quadrada, el pati és circular, amb dues plantes, igual que el castell de Bellver.

Copia les frases següents i corregeix l'error que hi ha a cadascuna.

El Castel del Monte es famós per la seva forma pentagonal.

.....

Jaume II va construir el palau fortalesa d'Heròdium.

.....

El palau de Carles V a Granada és totalment circular.

.....

El castell de Restormel es troba a França.

.....

El castell de Beynes fou començat a construir l'any 1276.






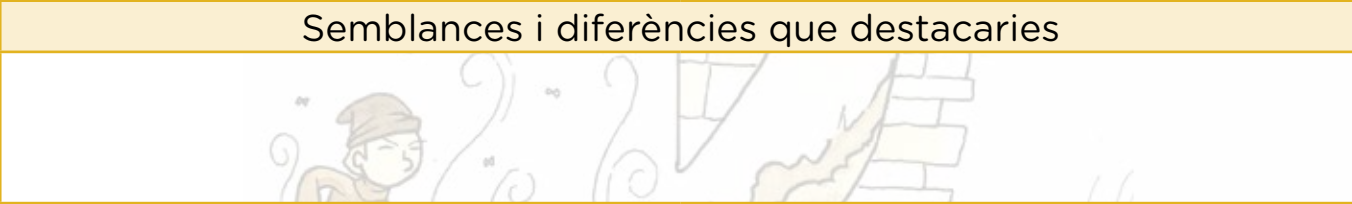
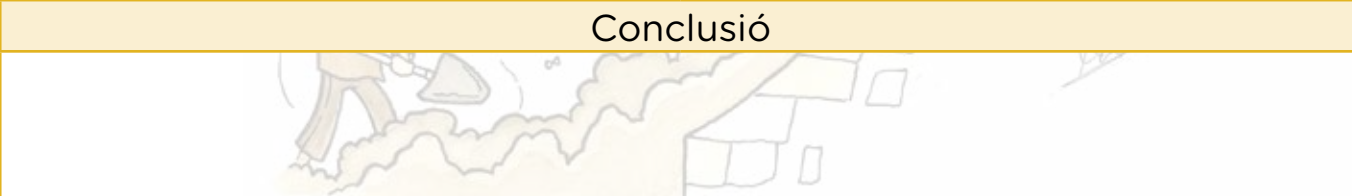
.....

Gastó Febus va edificar el castell de Montaner i és l'autor de l'himne de Mallorca.

La vida en l'època medieval

Viure a l'època medieval era molt diferent de fer-ho a l'actualitat. La societat era profundament desigual. L'alimentació també era molt diferent, ja que molts dels productes que menjam avui en dia no varen arribar a Europa fins després del descobriment d'Amèrica. Les invasions a l'Europa occidental (musulmans, normands,...) eren constants i varen provocar un gran clima d'inseguretat. A més, la majoria d'activitats de la vida quotidiana diferien molt de les duites a terme avui en dia, especialment pel que fa a les comoditats.

Amb l'ajut del teu mestre completa la següent taula de compara i contrasta relativa a la vida a l'època medieval.

Viure a època medieval	Viure a l'actualitat
En què s'assemblen?	
	
En què es diferencien?	
En relació a...	
Societat	
Alimentació	
Seguretat	
Comoditats	
Semblances i diferències que destacaries	
	
Conclusió	
	

Els mestres de la pedra

“Els picapedrers es diferenciaven de la resta d’artesans medievals pel seu caràcter itinerant i per posseir la tècnica que permetia aixecar els castells, les muralles i les esglésies. Degut a la seva especialització gaudien d’unes bones condicions laborals, uns salaris més alts que els dels altres treballadors i d’un gran nombre de dies festius.



Els seus llocs de treball eren les pedreres o el recinte de construcció. La pedra podia treballar-se a la pedrera, cosa que en facilitava el transport posterior o transportar els blocs al lloc de construcció, on es treballaven en detall.

En el segle XI apareixen les marques de picapedrers. El repertori va des de motius trets de la iconografia cristiana i l’astrologia, a les formes geomètriques, les eines o les inicials dels seus noms. Tota aquesta presència de signes complia diverses funcions: hi havia signes que eren de col·locació, que servien per a col·locar les escultures o blocs d’una manera correcta, i altres que tenien un caràcter identificatiu.

Les signatures de picapedrers han permès establir més clarament les connexions entre zones geogràfiques i reconstruir en quins llocs varen treballar determinats grups de professionals (per exemple, en algunes zones d’Anglaterra les marques de picapedrers són idèntiques a les de França). A més de les marques dels picapedrers, sobre els murs de les construccions s’acumulaven els grafitos dels rodavons, dels monjos i de la gent de pas en general.”

Isabel Belmonte, *Los pilares de la Tierra. La historia detrás de la novela*, Plaza & Janés, 2007. Text adaptat.

En què consistia la feina dels picapedrers?

.....

.....

.....

Per a què servien les marques utilitzades pels picapedrers?

.....

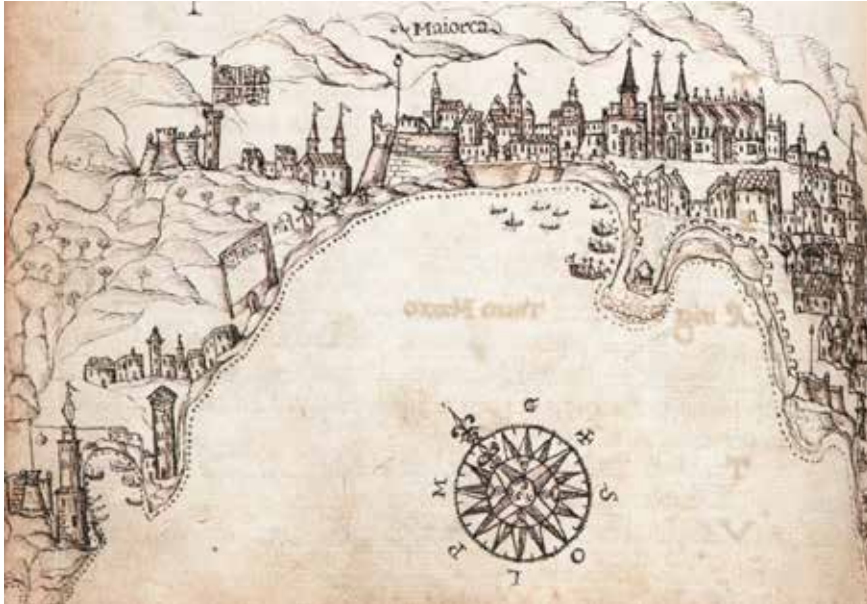
.....

.....

DURANT LA SORTIDA

El castell de Bellver i la ciutat de Palma

Observa aquestes dues imatges. La primera pertany a un portolà del segle XVII conservat a la Biblioteca Serrano Morales de València, on es pot observar el port i la ciutat de Palma. La segona és una foto aèria actual de la ciutat.



Quins són els canvis més notables existents entre les dues imatges?

.....

.....

.....

.....

La història del castell de Bellver

Des del punt de vista històric podem diferenciar tres clares fases del castell de Bellver.

a. Bellver un palau reial per als reis de Mallorca

Originàriament el castell de Bellver fou concebut com un palau-fortalesa en el qual els governants podrien resguardar-se amb seguretat en cas de perill. De tota manera, malgrat el seu caràcter defensiu, l'interior del castell presentava un gust elegant i refinat, digne d'una residència reial.



Jaume II fou el primer rei que va traslladar la seva cort al castell, va passar a viure-hi algunes temporades i va convertir Bellver en una zona d'esbarjo i oci. La resta del temps Jaume II el repartia entre els altres palaus que havia manat refer o construir: Perpinyà, Sineu, Manacor, Valldemossa o l'Almudaina.

b. El castell de Bellver una fortalesa defensiva

Des dels seus orígens es poden diferenciar dues etapes quant a la defensa de Bellver. La primera entre el 1311 i mitjan segle XVI quan el castell era una de les forces més respectables de l'època i només podia ser encerclat i combatut amb l'armament típic de l'època medieval, com ariets, catapultes, torres de setge o escales.

A partir del segle XVI, el desenvolupament de l'artilleria va comportar importants modificacions al llarg del castell i la configuració primigènia de la fortalesa va perdre bona part del sentit i l'eficàcia, especialment després de la construcció del revellí exterior, on se situaven els canons carregats de pólvora per a disparar projectils a distància.

Després de servir com a residència reial, Bellver va allotjar també durant molts anys les principals autoritats de l'illa alhora que va començar a servir com a presó ocasional.

c. El castell de Bellver una presó política

A partir del segle XVIII, el castell es va convertir en una de les principals presons de l'illa. El castell va esdevenir un indret especialment útil quan es va pretendre silenciar la veu i incomunicar els personatges amb major influència política i social, com l'intel·lectual il·lustrat Gaspar Melchor de Jovellanos.

Ja en temps de la Guerra Civil Espanyola (1936-1939) el castell va viure els moments més trists i amargs de la seva història, amb l'empresonament de més de 800 presos republicans defensors del govern legítim sorgit democràticament de les urnes.

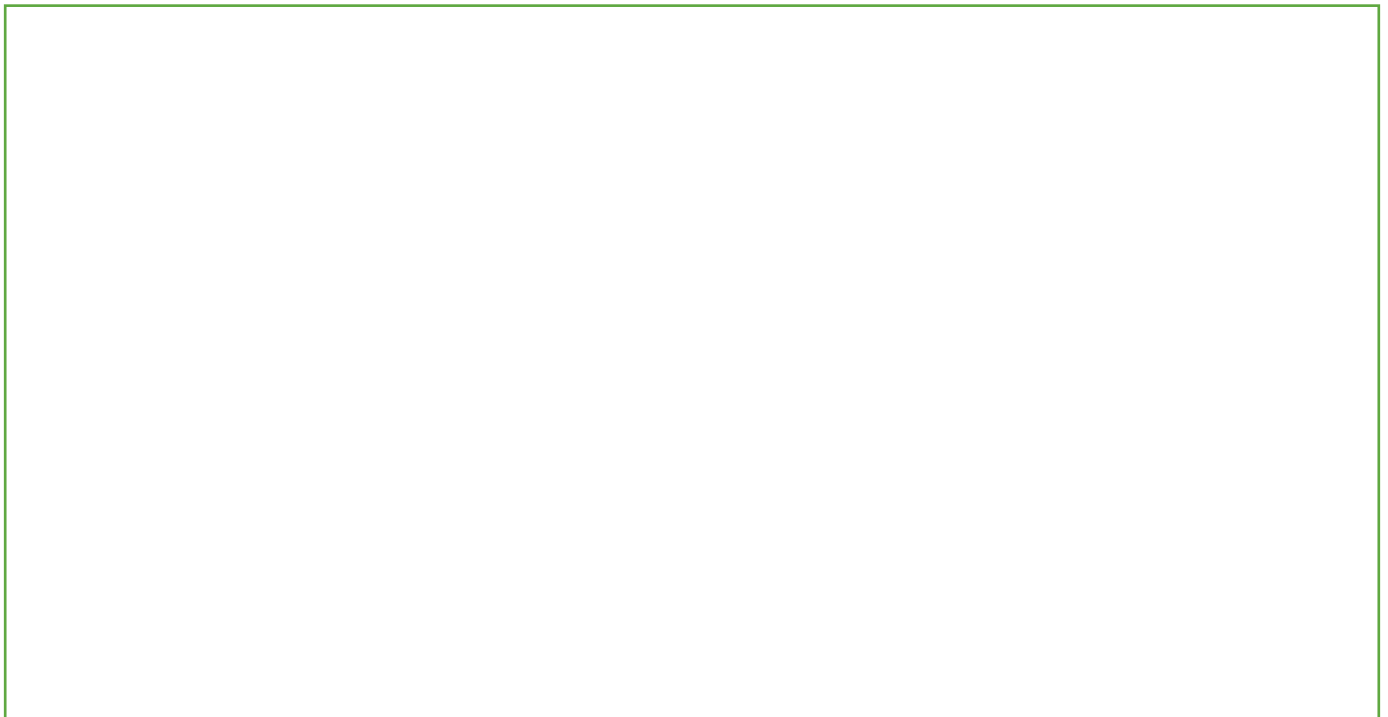
Les marques de picapedrer

Al llarg dels murs del castell de Bellver es poden observar diferents marques incises realitzades amb un objecte punxant. Generalment es considera que aquestes marques són uns signes personals que els mestres feien amb la finalitat d'assenyalar la feina realitzada.

Dibuixa algunes de les marques que has vist durant la visita.



Quina seria la teva marca si tu fossis un picapedrer?



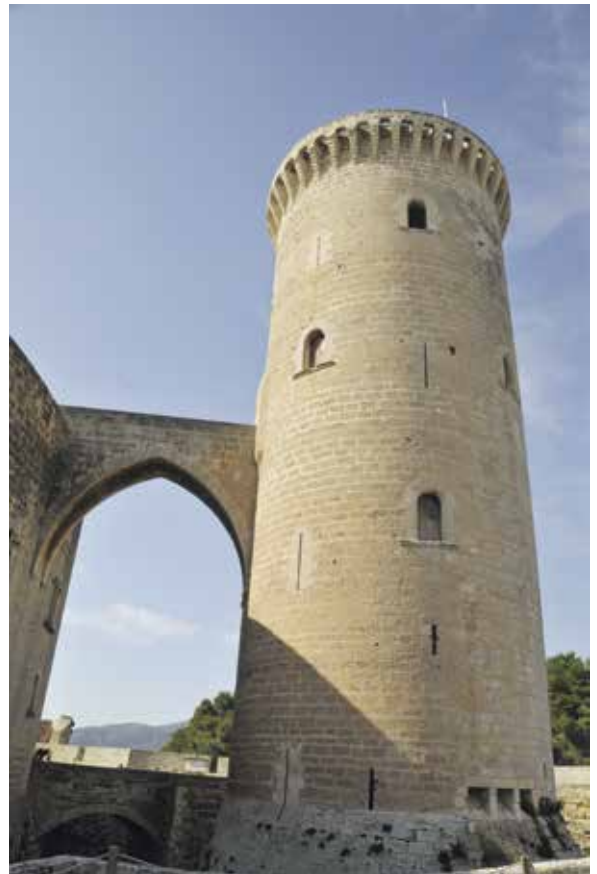
El jurament de fidelitat



El jurament de fidelitat era un pacte establert entre vassall i senyor feudal pel qual el vassall es comprometia a no actuar mai en perjudici del senyor. Generalment, el jurament incloïa un conjunt d'obligacions per part del vassall, com per exemple l'assistència militar, el suport polític o d'acompanyament a les assemblees polítiques i judicials, entre d'altres. A canvi, el senyor feudal havia de protegir els seus vassalls.

A Bellver, aquests tipus de pactes se celebraven a la torre major, també dita de l'homenatge, on el castellà, com a màxim responsable de la fortalesa, realitzava un jurament de fidelitat i obediència al seu rei o senyor.

La torre major del castell de Bellver és la construcció més emblemàtica i singular. Es tracta d'un edifici de planta circular i 33 metres d'altura, situat exactament a la part septentrional. L'interior es distribueix en quatre cambres circulars, que es comuniquen entre si mitjançant una escala de caragol. Disposa, a més, d'un aljub que originàriament emmagatzemava aigua per a sobreviure en cas d'un setge prolongat.



La defensa del castell

Diversos inventaris conservats de mitjan segle XIV, realitzats amb motiu de l'entrada de nous castellans, mostren una part de l'armament que pogué ser usat per a la defensa de Bellver en cas d'assetjament. D'entre tot l'arsenal sobresurt el destacat nombre de ballestes, per aquell temps l'arma més difosa i utilitzada. Al castell hi ha documentats tres tipus de ballestes: la ballesta de torn, la d'estrep i la ballesta de dos peus.



Quin altre tipus d'armament coneixes de l'edat mitjana?

Indica el nom dels següents elements defensius.



Les germanies

Les germanies foren unes revoltes populars que varen tenir lloc a Mallorca entre els anys 1521 i 1523 i que varen enfrontar els agermanats, grups de menestrals i pagesos, contra la noblesa i altres estaments privilegiats de Palma.

Els agermanats lluitaven perquè cada persona pagàs impostos en relació als béns que posseïa i reclamaven la supressió d'alguns impostos injusts que afectaven l'alimentació de les famílies. Els principals cabdills agermanats foren Joanot Colom i Pau Casesnoves.

Un dels episodis més importants va tenir lloc el 29 de juliol de 1521 al castell de Bellver, que fou assetjat pels agermanats i varen assassinar molts dels seus defensors.



L'octubre del 1522 el rei Carles I va enviar un estol de 800 homes per a sufocar la revolta. Les batalles se succeïren per tots els municipis de l'illa amb la participació de milers d'homes, i amb la incorporació de l'artilleria com a nou element de combat. Les represàlies contra els agermanats foren molt cruentes, més de 200 homes foren executats i els seus béns confiscats.

Explica les diferències que hi ha entre la defensa del castell de Bellver en època medieval i moderna.

El pati d'armes i l'interior del castell

Tal com fou concebut, el castell de Bellver es va convertir en temps de la dinastia mallorquina en un palau reial acollidor, agradable i ple d'encant, en el qual els sobirans feren estades més o menys prolongades.

A l'interior de Bellver, els responsables de l'obra varen projectar un pati d'armes amb una planta circular amb vint-i-un arcs de mig punt, mentre que a la planta superior es va dissenyar una galeria coberta amb voltes de creueria, típicament gòtiques, amb quaranta-dos arcs ogivals.



En origen, a la planta baixa hi havia les estances destinades bàsicament a l'abastament de Bellver. Gràcies a dos inventaris d'època medieval se sap de l'existència d'una estança dita la *casa dels blats*, on s'emmagatzemaven queviures; una altra amb un molí de bístia, per a la molta del blat; una peça coneguda com la *botayllaria*, on es guardaven les botes; així com una *farrereria*, amb tot el seu instrumental.



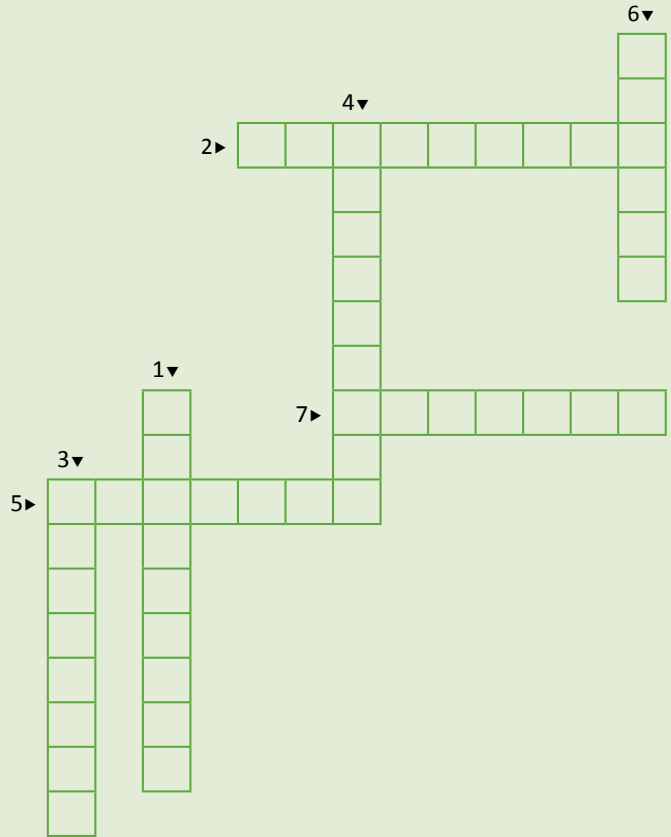
A la planta superior se situaven les cambres nobles, on s'ubicaven les habitacions i dependències de la família reial; les sales oficials per a la celebració de reunions, recepcions i cerimònies; així com la capella de Sant Marc. Destaca especialment el sostre amb volta de creueria que descansa sobre petites impostes.

Bona part dels elements constructius estaven pintats o estucats amb colors vius i alegres.

Resum de la visita

Resol el següent mots encreuats sobre la defensa de Bellver.

1. Petita estructura fortificada situada en una posició avançada del castell que servia per a protegir els punts més estratègics i vulnerables.
2. Petites garites semicirculars destinades a la vigilància i el control dels perills provinents de l'exterior.
3. Elements defensius situats a la part superior dels murs per a vigilar i poder atacar l'enemic alhora. Des d'aquests punts es podien llençar sagetes, dards, pedres i altres objectes contundents i, fins i tot, arena calenta i aigua bullent.
4. Obertures verticals estretes i allargades que es troben en els murs exteriors. Per aquestes petites esclotxes rectangulars, que s'obrien vers el seu interior, es podien disparar projectils sense el perill de ser ferits per l'enemic de fora.
5. Carreus col·locats a intervals regulars que permetien la defensa passiva en cas d'assetjament, a la vegada que es podia tirar contra l'enemic a través dels espais oberts entre ells. Avui en dia han desaparegut totalment.
6. Excavació que envolta el castell i impedia que les forces atacants s'hi acostassin, a més de fer-ne augmentar l'altura relativa.
7. Línia defensiva exterior adaptada als progressos de l'artilleria.



Ordena per ordre cronològic els següents esdeveniments que varen tenir lloc al castell de Bellver.

- El castell es converteix en una de les principals presons de l'illa
- Més de 800 presos republicans són empresonats durant la Guerra Civil
- El castell només pot ser combatut amb armament típic de l'època medieval
- Gaspar Melchor de Jovellanos és tancat al castell
- Es construeix el castell de Bellver com un palau fortalesa
- El castell és adaptat a l'ús de l'artilleria
- Jaume II trasllada la seva cort al castell de Bellver

DESPRÉS DE LA SORTIDA

L'art de trobar

La literatura catalana neix en l'edat mitjana amb la poesia dels trobadors, poetes que creaven composicions literàries i musicals. La majoria de trobadors pertanyien a la noblesa perquè tenia un major accés a l'escriptura i uns coneixements més sofisticats a l'hora de parlar, crear i escriure. Escrivien en l'anomenada llengua d'oc, parlada al sud de l'actual França, i una de les llengües més importants d'Europa a l'edat mitjana, molt semblant al català.

Els poemes parlaven d'amor, normalment un amor impossible i inabordable. Aquesta poesia va rebre el nom d'amor cortès, ja que el practicaven els cortesans, és a dir els habitants de les corts feudals.

Els poemes expressaven la fidelitat, la sinceritat i el compromís del poeta que es declarava vassall de la dama, de la mateixa manera que funcionava el jurament de fidelitat de la societat feudal.

Gran part de la població era analfabeta. Per aquest motiu va aparèixer la figura dels joglars, intèrprets que anaven de poble en poble de manera itinerant per a fer arribar la poesia trobadoresca al major nombre de persones possible. Com que la cultura popular es transmetia oralment moltes obres literàries són considerades anònimes.



Llegeix el fragment del llibre *Missió Trobairitz!* de l'escriptora Cinta Arasa, on s'explica el significat del nom de la protagonista, Trobairitz i investiga sobre la biografia d'alguna de les trobairitz més famoses citades.

“Va ser l'Aloma que em va explicar què volia dir el meu nom quan em vaig presentar i ella va dir:

Oh, quin nom més bonic que t'han posat!

Sí, a mi també m'agrada, però no sé què vol dir...

Com que no? De debò que no ho saps?

No... -Vaig fer jo, amb un fil de miol, morta de vergonya-.

-Les trobairitz són dones com l'Azalais i la Beatriu, les nostres mestresses. Dones que escriuen poesies, que fan cantar les paraules! Hi ha trobairitz aquí, a la nostra ciutat, i a tot Occitània, i més cap al sud, en terres catalanes, i més cap a l'est i encara més enllà, cap a l'oest. Les trobairitz d'aquí escriuen en occità, la nostra llengua, però les d'altres terres escriuen en català i en italià i potser en alguna altra llengua i tot! Em sembla que les trobairitz més conegudes són Almucs de Castellnou, Bieiris de Romans o Maria de Ventadorn. I què més te'n puc dir? Ja ho saps, escoltar-les és una meravella!

N'heu pres nota? Bé, ara ja ho sabeu. No només duc un nom que sona molt bé, sinó que té un significat preciós. No us sembla?”

Durant l'època medieval hi havia una poetessa mallorquina que signava els seus poemes com a Reina de Mallorca. Els historiadors la identifiquen amb Constança d'Aragó o bé amb Violant de Vilaragut, esposes de Jaume III de Mallorca. Malauradament només se'n conserva un poema, un fragment del qual llegiràs a continuació.

L'enyorança i el gran desig
que sent per vós em pot matar,
el meu dolç i estimat senyor,
i bé podré aviat morir
per vós, a qui tant estim i desitj,
si en breu temps no us veig tornar
aquí,
que tant em costa poder abraçar
i enraonar
i fer qualsevol cosa.
I quan pens que us n'heu anat
i no tornau,
i que lluny us trobau,
el meu cor gairebé viu desesperat,
per poc no mor
si no té aviat guariment de vós!

Pietat, espòs, que sofrint pas
els mals que em donau, i per tant, tornau,
que cap tresor
no val un cor
que per vós mor,
amb amorós pensament.

Per qui sent enyorança la Reina de Mallorca? Què és el que més desitja?

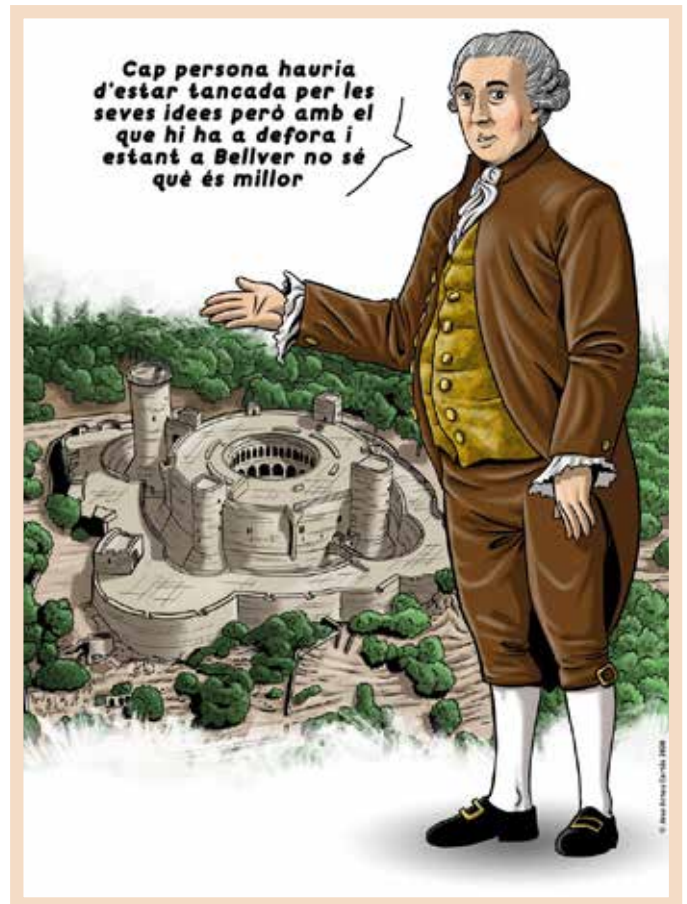
Gaspar Melchor de Jovellanos

Jovellanos és, sense cap mena de dubte, el presoner més il·lustre que ha allotjat el castell de Bellver. Va néixer la vespra de Reis de l'any 1744 a Astúries. Per aquest motiu va ser batiat amb el nom de Baltasar Melchor Gaspar María.

Al llarg de la seva vida, Jovellanos va tenir temps de ser dramaturg, assagista, poeta, jurista, formador i polític. L'any 1797 Jovellanos fou nomenat ministre del Govern espanyol. Com que tenia unes idees il·lustrades molt avançades per el seu temps, va guanyar l'enemistat d'altres membres del Govern amb unes idees més autoritàries, que per a silenciar la seva veu varen enviar-lo a Mallorca desterrat, el mes de març de 1801.

En arribar a l'illa fou confinat, primerament, a la Cartoixa de Valldemossa, i després al castell de Bellver, on va romandre fins a l'abril de 1808. Malgrat les restriccions i penúries que va haver de patir, durant el seu empresonament va aprofitar per a redactar diverses obres relacionades amb l'educació, on defensava la implantació d'un ensenyament lliure i obert a tothom, la necessitat d'introduir el català a l'escola, juntament amb tota una sèrie de plantejaments de progrés social que, a dia d'avui, perfectament tindrien cabuda en la nostra societat. A més, va redactar diversos treballs sobre el castell de Bellver, la Llotja o la Seu.

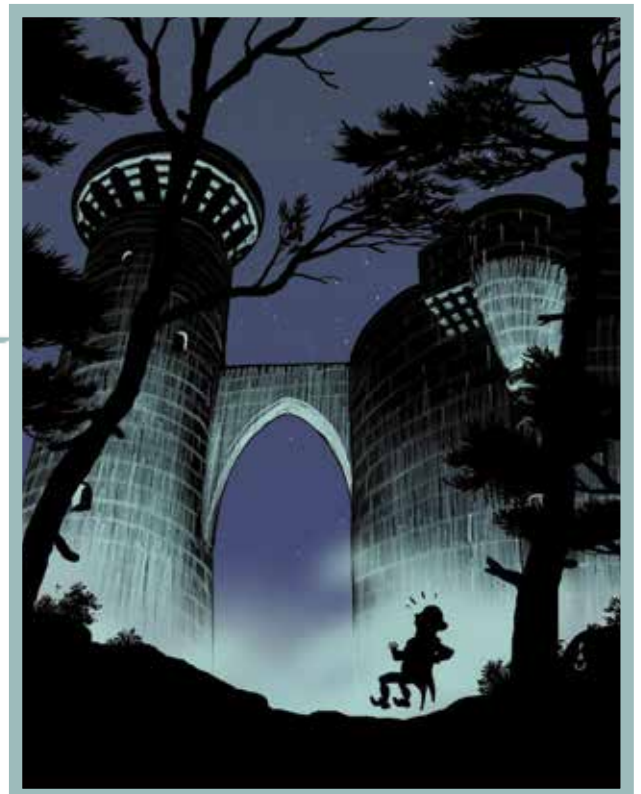
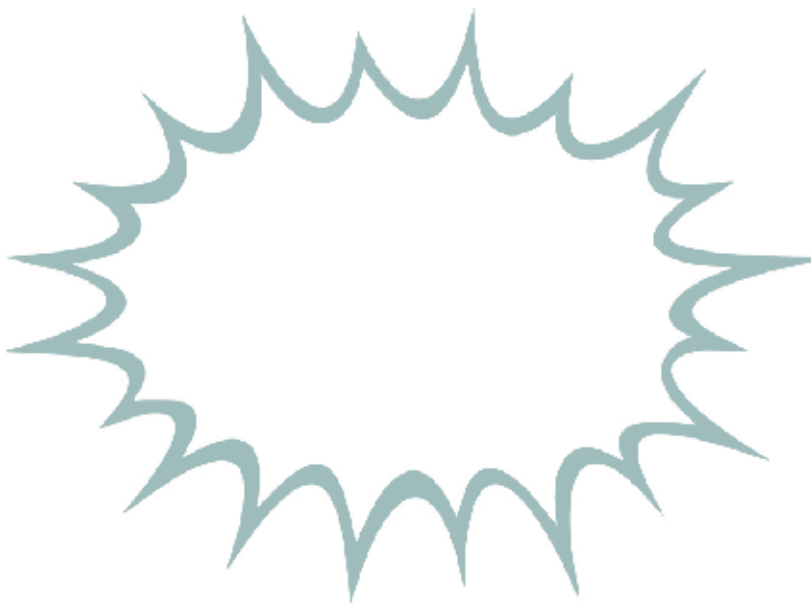
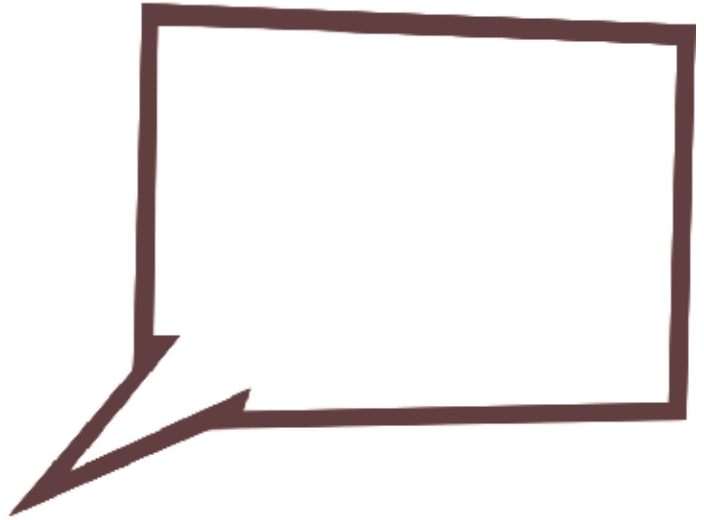
Una vegada recuperada la llibertat, Jovellanos va participar en la redacció de la Constitució de Cadis de 1812, primera constitució política de la monarquia espanyola, on varen ser recollits bona part dels seus plantejaments en economia i educació.



Il·lustració

La il·lustració va ser un moviment intel·lectual que va sorgir a Europa al llarg del segle XVIII en contra de la monarquia absoluta i que defensava la necessitat de posar fi als privilegis d'una part de la societat, la divisió de poders i el dret del poble a elegir els seus governants.

Cerca més informació sobre la vida de Jovellanos. Després, observa amb atenció les següents vinyetes i omple les bafarades amb alguns dels pensaments que degué tenir Jovellanos durant el seu llarg empresonament a Bellver. Compara les teves vinyetes amb les dels teus companys.



Alexandre Jaume

L'alçament militar del 18 de juliol de 1936, encapçalat per Francisco Franco contra la II República, va trobar una dèbil resistència a Mallorca. Ben aviat començaren les represàlies contra els principals líders i responsables de les forces d'esquerra, molts dels quals foren duits com a presoners al castell de Bellver.

Entre aquests presoners destaca la figura del polític Alexandre Jaume que, incomunicat en una de les torres del castell, relatà les condicions que va haver de patir durant cent cinquanta-dos dies, abans de ser executat per les forces del règim franquista.



Retrat d'Alexandre Jaume, Ángeles Cereceda, 2016

Encara m'envaeix l'espant quan record les vetlades interminables de novembre, estirat sobre el meu petit matalàs en un racó de la cel·la, mort de fred, i més gèlida encara l'ànima, completament sola, sense un llibre ni una revista amb què matar el tedi insuportable d'unes hores que no passaven mai!

Durant la meva incomunicació, nit turmentosa, terribles sacsejades a la porta, que semblava que havia de caure derrocada per l'huracà. Corrents d'aire gelat corrien per l'habitació; per lliurar-me'n havia de dormir amb la cara coberta per la manta. En el mateix plat que menjava havia de rentar-me i m'arreglava les ungles raspant-les contra les parets i quan la barba me molestava me la socarrava amb un misto.

M'imagín la tortura de la meva pobra dona. Quines hores d'inquietud va haver de passar! També les vaig passar jo a la meva cel·la, tot sol, sense que ningú pogués donar-me paraules d'alè, estirat sobre el meu matalàs com una pelleringa humana. Vaig sofrir el seu sofriment i el dolor del seu dolor.

El castell pesava sobre mi. Ja no tornaria a ser l'esvelt monument que embellia la ciutat, seria per sempre lloc de patiment i de dolor. Allí varen estar més de 600 homes honrats, l'únic delictes dels quals va ser defensar les seves idees. Jo, que havia aconseguit per a la ciutat aquesta donació vaig estar en una cel·la de les torres, presoner i incomunicat. El sarcasme no podia ser més irritant.

Qui va ser Alexandre Jaume? Per quin motiu va estar empresonat al castell de Bellver?

Coneixes altres presos polítics tancats al castell en temps de la Guerra Civil? Cerca informació a Internet sobre algun d'aquests presoners.

Amb quines condicions estaven els presoners?

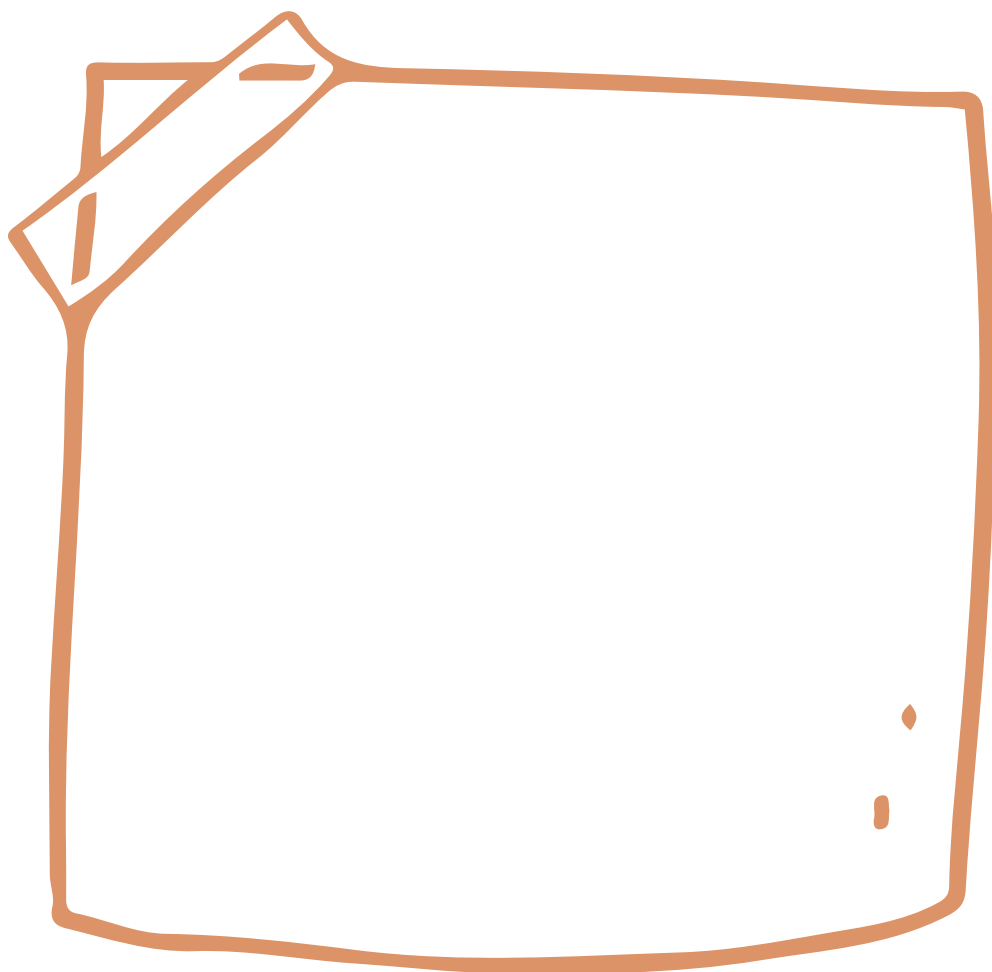
Construeix el teu castell

En aquesta darrera activitat haureu de construir per equips cooperatius el vostre propi castell. Podreu utilitzar qualsevol material que tingueu al vostre abast: argila, plastilina, goma EVA o, simplement, cartolines, caixes de cartó o de sabates, rotllos de paper de vàter o de cuina, etc.

Com heu pogut veure, la majoria de castells parteix de figures geomètriques bidimensionals (cercles, quadrats, triangles, rectangles...) o tridimensionals (cilindres, cubs...).

El castell al teu cor

Al llarg de la visita al castell hauràs viscut algun moment especialment bo, agradable o tranquil. En el següent espai, escriu, posa una foto o dibuixa el que vulguis sobre aquest moment únic.



COL·LECCIÓ PALMA CIUTAT EDUCADORA

