

The background of the cover is a detailed architectural drawing of the Castell de Bellver, showing its circular structure and various levels. The drawing is rendered in a light, faded style against a dark red background.

Castell de Bellver

Guia didàctica

Secundàrio

El castell de Bellver

Educació Secundària

AUTOR

Pau Marimon Ribas

CORRECCIÓ LINGÜÍSTICA

Servei d'Assessorament Lingüístic de l'Ajuntament de Palma

DISSENY DE LA PORTADA: Conrad Rius

IL·LUSTRACIONS I IMATGES

Llibre dels Reis, f. 63. Arxiu del Regne de Mallorca (p. 3) /
G. M. de Jovellanos (p. 7) / Vicenç Sastre, i Bonnin i Fuster (p. 8, 13, 17) /
Bruno Cabot (p. 9, 16) / Pilar Záforas. Biblioteca Serrano Morales, València (p. 11) /
Al·legoria a la República de Pere Barceló: Joan Ramon Bonet (p. 19) /
Hojas Selectas n. 108, 12/1910. Biblioteca Nacional de España (p. 23) /
Galeria de Fills Il·lustres Ajuntament de Palma, fotografia de Jaume Muntaner (p. 25) /
Arxiu fotogràfic Museu d'Història de la Ciutat de Palma / Google Earth

EDITA

Ajuntament de Palma

Primera edició: març 2020

Exemplars: 3.000

MAQUETACIÓ I IMPRESSIÓ

Impremta Esment

© **del text**

Pau Marimon

© **de les imatges**

Els autors

© **de la present edició**

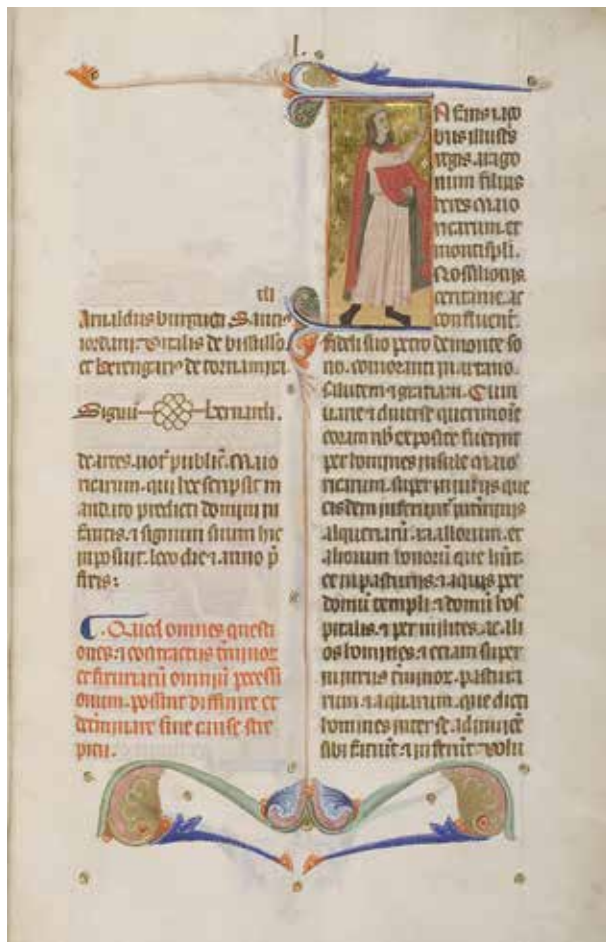
Ajuntament de Palma

Dipòsit legal: PM 210-2020



La construcció del castell de Bellver

Entre les construccions bastides al llarg de la història de Mallorca, el castell de Bellver és, sens dubte, una de les més originals i emblemàtiques. El castell fou construït entre 1300 i 1311 per ordre directa del rei Jaume II de Mallorca i es troba situat a uns 3 quilòmetres del centre de Ciutat, sobre un puig a 112 m d'alçada. El recinte respon a un pla molt concret i ben original, consta d'un edifici d'estil gòtic de planta perfectament circular, que s'organitza al voltant d'un pati també circular, amb quatre grans torres orientades cap als quatre punts cardinals. L'anomenada torre major, en direcció nord, està exempta de la resta del conjunt, mentre que les altres torres estan encastades al cos principal. Tot i que s'han volgut cercar precedents de castells circulars en els quals Bellver s'inspiràs, tot fa pensar que l'obra mallorquina és una obra innovadora i genuïna.



El material amb què fou construït el castell de Bellver és marès, un tipus de pedra arenosa fàcil de treballar i que es troba molt freqüentment a tota la geografia balear. Bona part de la pedra prové de les coves que es troben davall el castell, així com d'altres pedreres del mateix bosc, de Portals Vells i de Santanyí.

Segurament l'existència d'una bella vista fou la que donà nom al castell. En general rebien aquesta denominació les construccions situades en llocs elevats i amb una perspectiva agradable que despertava un sentiment d'admiració. Aquesta qualitat que el defineix ens és transmesa fidelment per Gaspar Melchor de Jovellanos, el més il·lustre dels presoners que el castell ha allotjat: "de qualsevol part que es miri l'escena en què fou col·locada la ciutat de Palma apareixerà molt bella i agradable; però observada des d'aquí es presenta sobre manera magnífica".

La construcció del castell de Bellver era conseqüència d'una planificada organització de les accions de defensa per part de la Casa Reial de Mallorca. I és que, des del cim del puig es tenia una perspectiva immillorable per al control de les amenaces foranes que podien arribar per mar. A més, des de Bellver es dominava la ciutat, el veí port natural de Portopí (que era des de l'antiguitat un dels més freqüentats de l'illa) i una àmplia zona del sud-oest de Mallorca.

Amb quin material es va construir el castell de Bellver?

.....

Coneixes altres edificis de Mallorca que es fessin amb aquest tipus de pedra?

.....

.....

.....

Quines són les principals causes que motivaren la construcció del castell de Bellver?

.....

.....

.....

.....



La història del castell de Bellver

Des del punt de vista històric podem diferenciar tres clares fases del castell de Bellver. La primera abasta l'època medieval, quan Bellver es va convertir en un palau reial, malgrat el seu caràcter original fortament defensiu. A partir d'època moderna, la introducció de l'artilleria va convertir el castell en una autèntica fortalesa defensiva. Ja a començaments del segle XVIII el castell es va convertir en una presó política.

Bellver, un palau reial per als reis de Mallorca

Originàriament el castell de Bellver fou concebut com un palau-fortalesa en el qual els governants podrien resguardar-se amb seguretat en cas de perill. De tota manera, malgrat el seu caràcter defensiu, l'interior del castell presentava un gust elegant i refinat, digne d'una residència reial, ideal per a l'esbarjo dels privilegiats que hi habitaven. Malauradament, bona part de les magnificències internes s'han perdut amb el pas del temps.

Encara que el gruix de les obres no estigués del tot finalitzat fou el mateix promotor de l'obra, Jaume II (1276-1311), el primer rei que va traslladar la seva cort a Bellver, i passà a viure-hi algunes temporades. Bellver va conèixer una època de gran vitalitat i apogeu i es va convertir, a més, en una zona d'esbarjo i oci. Així, entre altres actuacions, el monarca va convertir el bosc de Bellver en un parc per a la caça, segons es dedueix de la compra de cinc-cents càntirs perquè servissin de lloguera d'una colònia de conills. La resta del temps Jaume II el repartia entre els altres palaus que havia manat refer o construir: Perpinyà, Sineu, Manacor, Valldemossa o l'Almudaina.

El castell de Bellver una fortalesa defensiva

Des dels seus orígens es poden diferenciar dues etapes quant a la defensa de Bellver. La primera, entre el 1311 i mitjan segle XVI, quan el castell era una de les forces més respectables de l'època i només podia ser encerclat i combatut amb l'armament típic de l'època medieval, bàsicament catapultes i torres de setge.

A partir del segle XVI, el desenvolupament de l'artilleria va comportar importants modificacions arreu del castell. La progressiva incorporació de l'artilleria va provocar que la configuració primigènia de la fortalesa perdés bona part del sentit i l'eficàcia. Entre aquestes obres podem destacar el revellí i l'estrada encoberta de 1713.

Després de servir com a residència reial, Bellver va allotjar també durant molts anys les principals autoritats de l'illa alhora que va començar a servir com a presó de manera ocasional.

El castell de Bellver, una presó política

A partir de la Guerra de Successió (1700-1715) el castell es va convertir en una de les principals presons de l'illa. Bellver va esdevenir un indret especialment útil quan es va pretendre silenciar la veu i incomunicar els personatges amb més influència política i social.

Importants personalitats com l'intel·lectual il·lustrat Gaspar Melchor de Jovellanos, l'astrònom i polític francès Francesc Aragó o el general liberal Luis de Lacy foren enviats a Bellver.

Ja en temps de la Guerra Civil espanyola (1936-1939) el castell va viure els moments més trists i amargs de la seva història, amb l'empresonament de més de 800 presos republicans defensors del govern legítim sorgit democràticament de les urnes.

Cerca a Internet informació sobre els altres palaus construïts en temps de la dinastia mallorquina i relaciona els elements del requadre següent.

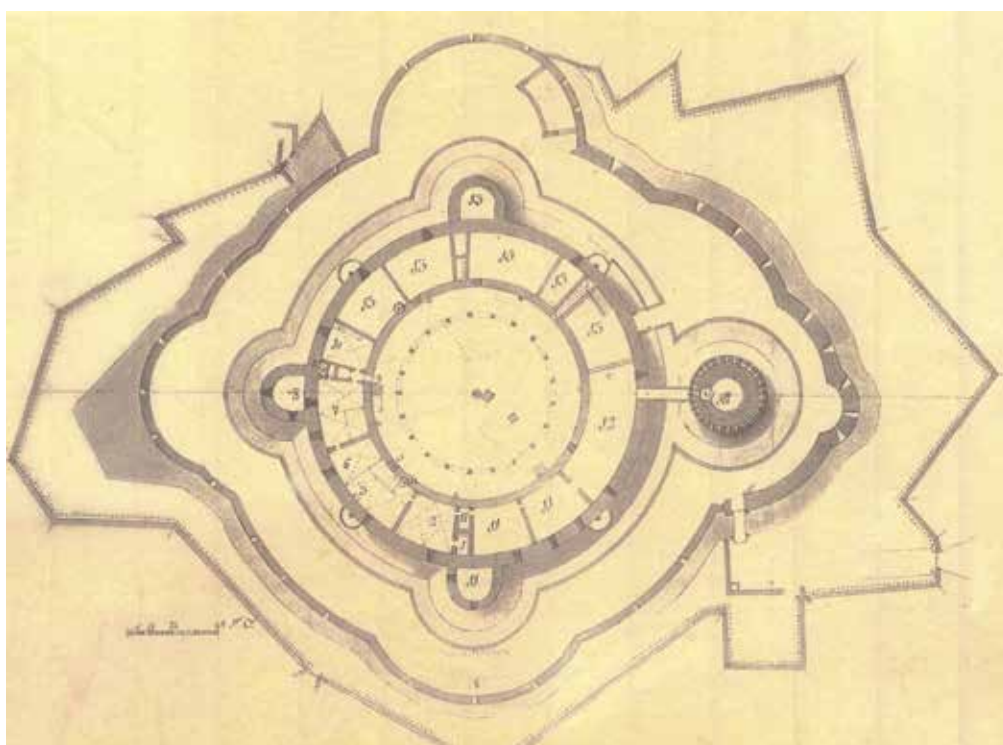
Quin ha gairebé desaparegut?	L'Almudaina
Quin no es troba ubicat a Mallorca?	Valldemossa
Quin dels palaus és avui en dia residència dels reis d'Espanya?	Perpinyà
Quin va allotjar durant un hivern el compositor polonès Frédéric Chopin, considerat un dels millors pianistes de la història?	Sineu
Quin dels palaus va estar cedit durant 433 anys a una comunitat de monges concepcionistes?	Manacor

Explica les diferències que hi ha entre la defensa del castell de Bellver en època medieval i moderna.

Considerat aquest castell en la seva primera època, i quan no era coneguda encara la moderna art de la guerra, només podia ser combatut amb ariets i catapultes; la seva força era de les més respectables d'aquell temps, així per la seva aspra i eminent situació, com per la solidesa dels seus murs i defenses, altura i robustesa de les seves torres, i amplada i profunditat de les seves caves. Avui tot just podria resistir mitja hora a una bateria de vint-i-quatre, actuant des dels turons que la dominen a l'oest nord-oest. Contra aquest inconvenient es varen executar les obres modernes, de què ja us vaig donar raó. Si les mereixia o no, d'altres ho jutjaran; a mi em basta reflexionar, respecte del meu objecte, que ja que existeix encara aquest preciós monument, serà llàstima que una mà destra no estengui per mitjà del dibuix i el gravat la seva notícia, preservant-lo de la ruïna que amenaça, no sols les seves pedres sinó també la seva memòria. Jo ho he procurat, fent formar un esbós de la seva planta i alçada que, encara que imperfecte, servirà per a donar-vos-el i conservar alguna idea de les seves bel·leses ja enlletgides.

Gaspar Melchor de Jovellanos
Descripción histórico-artística del Castillo de Bellver

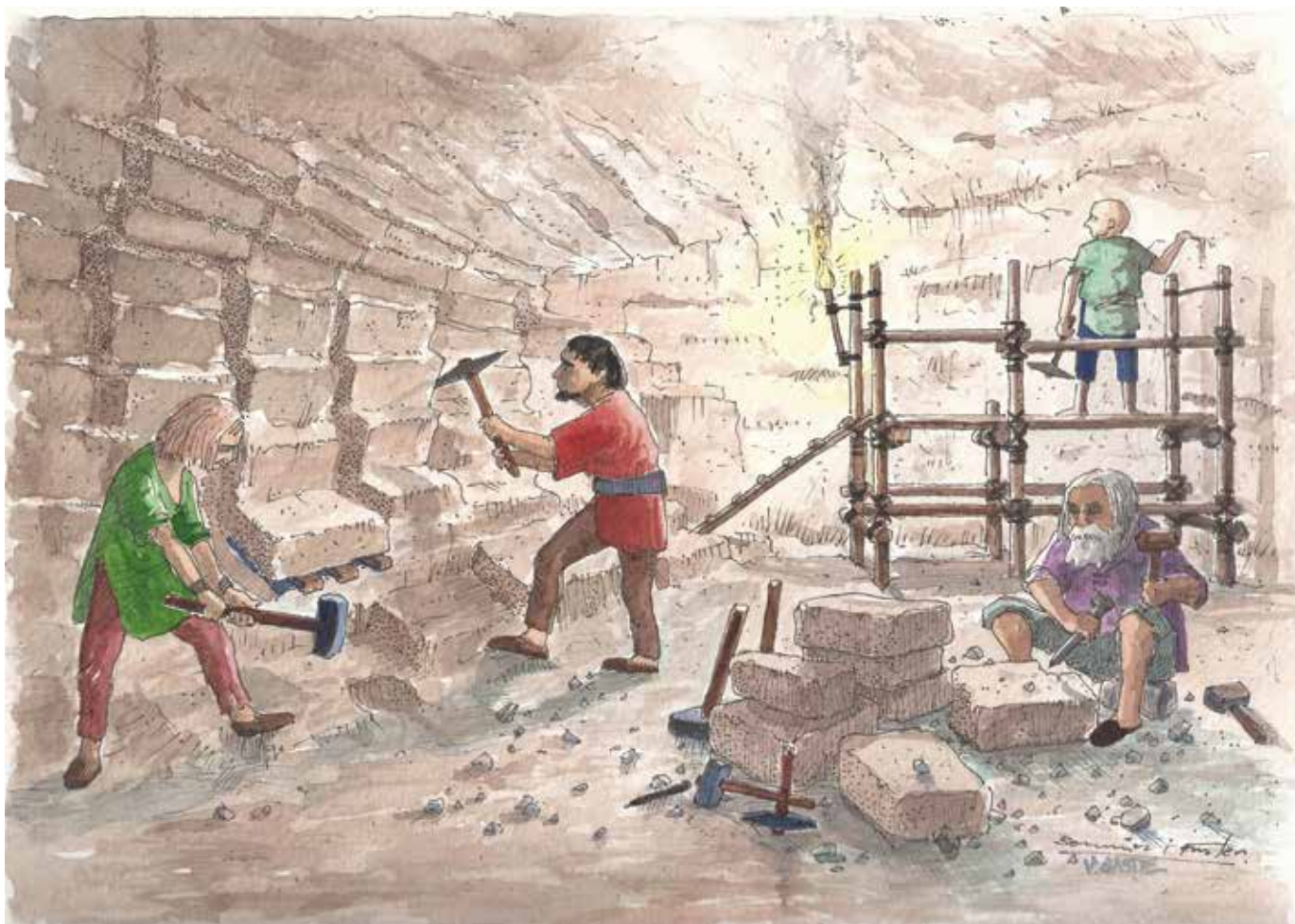
Què vol dir Jovellanos quan afirma que cal preservar el castell de la ruïna que l'amenaça “no sols les seves pedres sinó també la seva memòria”?



Els mestres de la pedra

“Els picapedrers es diferenciaven de la resta d’artesans medievals pel seu caràcter itinerant i perquè posseïen la tècnica que permetia aixecar els castells, les muralles i les esglésies, tant les urbanes com les monàstiques. De fet, els monestirs no varen tenir mai escola de picapedrers o d’arquitectes que possibilitassin als monjos construir sense ajut extern. Aquesta especialització, de la mateixa manera que la d’altres professionals que intervenien en la construcció, com els obrers, es veia reflectida en les seves condicions laborals i en els seus salaris, més alts que els dels altres treballadors. Durant l’any tenien un gran nombre de dies festius: més de trenta, a més dels diumenges, amb la qual cosa normalment treballaven sis dies a la setmana i el seu horari de treball variava en funció del sol.

Els seus llocs de treball eren les pedreres o el recinte de construcció, depenent de com era l’organització general del projecte. La pedra podia modelar-se i treballar-la a la pedrera, cosa que en facilitava el transport posterior, però creava el problema de proporcionar allotjament als picapedrers i de disposar de plantilles exactes per a cada peça. Una altra possibilitat consistia a transportar els blocs al lloc de construcció, on es treballaven en detall, de vegades a les lògies. Les lògies eren tallers a peu d’obra on els picapedrers es protegien de les inclemències climàtiques mentre alçaven l’edifici. En aquests tallers hi guardaven les eines, hi menjaven i hi reposaven; però no hi podien passar la nit.



A les ciutats, els obrers eren allotjats pels taverners o habitants, i als monestirs aïllats es construïen barraques de fusta com a dormitori. A més de ser un lloc de treball i repòs, les lògies es varen transformar en un lloc on es discutien els problemes concernents a la feina.

En els estatuts dels picapedrers s'establien aspectes com les diverses categories (mestres, companys, aprenents), els requisits d'entrada, la cerimònia d'ingrés, les multes i recompenses, l'entesa entre les lògies o el dret a viatjar d'una construcció a una altra. Els picapedrers oficials desenvolupaven el treball en pedra, tant el més refinat com el menys detallat, guiant-se pels dibuixos i plans del mestre constructor.



En el segle XI apareixen les marques de picapedrers, que en els segles XII i XIII continuen sent bastant bastes i després s'anaren refinant. El repertori va des de motius trets de la iconografia cristiana i l'astrologia, a les formes geomètriques, les eines o les inicials dels seus noms. Les escriptures també eren variades: carolíngia, gòtica o fins i tot mossàrab. Tota aquesta presència de signes complia diverses funcions. Hi havia signes que eren de col·locació, que servien per a col·locar les escultures o blocs d'una manera correcta, i altres que tenien un caràcter identificatiu.



El picapedrer posava la seva signatura sobre els blocs que treballava i el seu signe passava moltes vegades als seus fills (que podien fer-hi petites modificacions); tanmateix, aquesta expressió d'orgull professional després es veia recoberta pels frescs i els emblanquinats de l'interior dels edificis. Les signatures de picapedrers han permès establir més clarament les connexions entre zones geogràfiques i reconstruir en quins llocs varen treballar determinats grups de professionals (per exemple, en algunes zones d'Anglaterra les marques de picapedrers són idèntiques a les de França). A més de les marques dels picapedrers, damunt els murs de les construccions s'acumulaven els grafitos dels rodavons, dels monjos i de la gent de pas en general.”

Isabel Belmonte

Los pilares de la Tierra. La historia detrás de la novela

Plaza & Janés, 2007. Text adaptat

En què consistia la feina dels picapedrers?

.....

.....

.....

.....

.....

.....

Què eren les lògies?

.....

.....

.....

.....

.....

.....

De quina manera s'organitzaven els picapedrers?

.....

.....

.....

.....

.....

.....

Per a què servien les marques utilitzades pels picapedres? Quins tipus de marques hi havia?

.....

.....

.....

.....

.....

.....

DURANT LA SORTIDA

El castell de Bellver i la ciutat de Palma

Observa aquestes dues imatges.



La primera pertany a un portolà del segle XVII conservat a la Biblioteca Serrano Morales de València, on es pot observar el port i la ciutat de Palma. La segona és una foto aèria actual de la ciutat.

Sabries identificar en el portolà alguna construcció que encara es conservi a dia d'avui?

.....

.....

.....

.....

Quins són els canvis més notables existents entre les dues imatges?

.....

.....

.....

.....

.....

.....

.....

.....

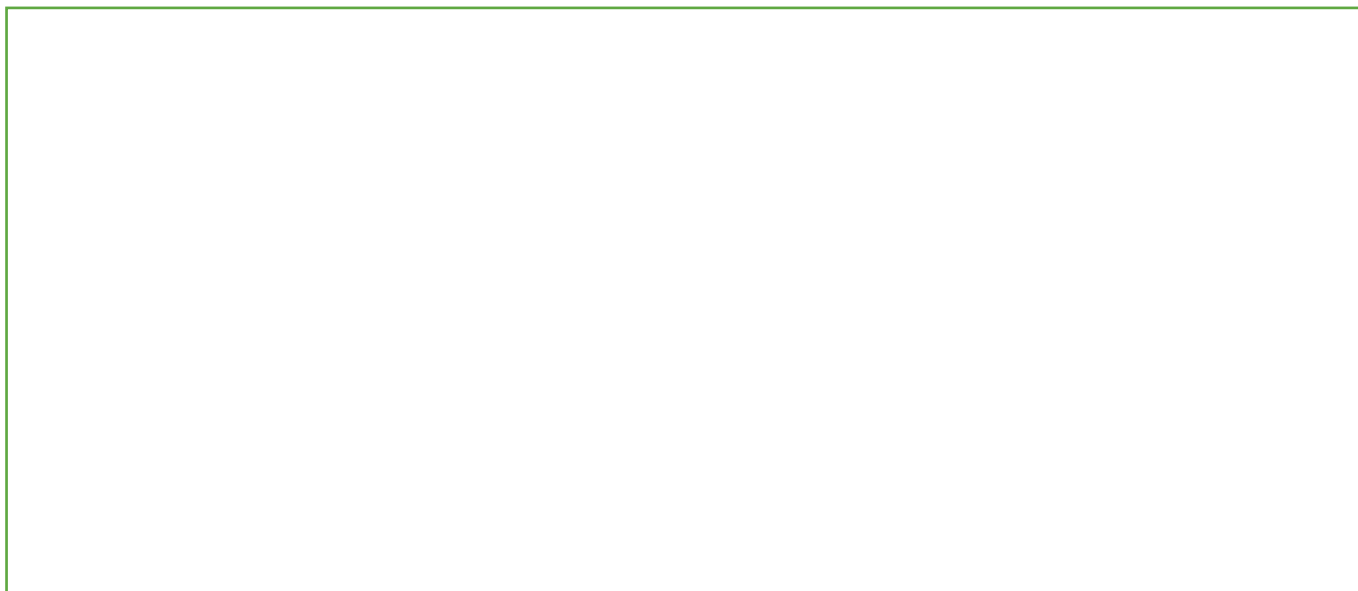
Les marques de picapedrer

Al llarg dels murs del castell de Bellver es poden observar diferents marques incises. Generalment es considera que aquestes marques són uns signes personals que els mestres feien amb la finalitat d'assenyalar la feina realitzada.

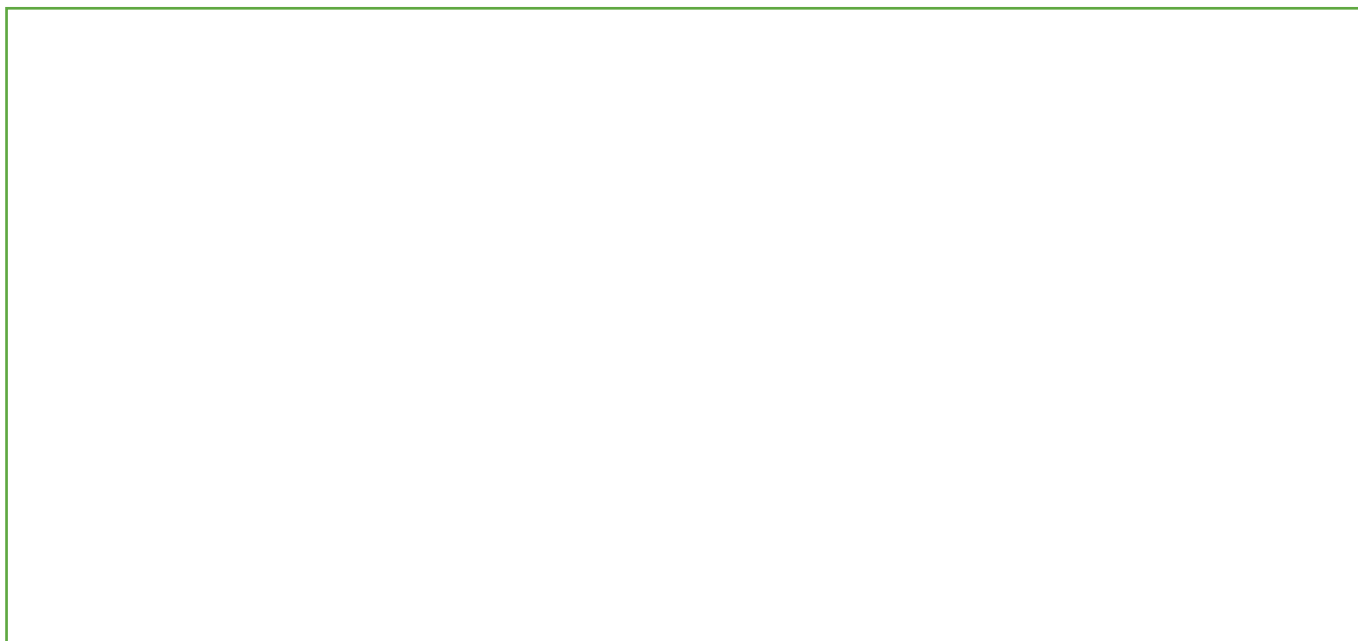
Fins avui s'han constatat més de 130 marques de picapedrer, segurament tantes com mestres o tallers treballaren en la construcció del castell. La major part són inscripcions incises realitzades amb un objecte punxant.

Cal tenir en compte que el fet que moltes d'aquestes marques es repeteixin amb freqüència en altres edificis de la mateixa època, no només a Mallorca sinó també a altres territoris del continent europeu, no sempre s'ha d'atribuir a la participació d'un mateix mestre en diferents obres.

Dibuixa algunes de les marques que has vist durant la visita



Quina seria la teva marca si tu fossis un picapedrer?



La defensa del castell

Diversos inventaris conservats de mitjan segle XIV, realitzats amb motiu de l'entrada de nous castellans, mostren una part de l'armament que pogué ser usat per a la defensa de Bellver en cas d'assetjament. D'entre tot l'arsenal sobresurt el destacat nombre de ballestes, per aquell temps l'arma més difosa i utilitzada. Al castell hi ha documentats tres tipus de ballestes: la ballesta de torn, la d'estrep i la ballesta de dos peus.



Quin altre tipus d'armament coneixes de l'edat mitjana?

.....

.....

.....

.....

.....

.....

.....

Observa i identifica els següents elements defensius.



Què és?.....

.....

Quina funció tenia?.....

.....

.....



Què és?.....

.....

Quina funció tenia?.....

.....

.....



Què és?.....

.....

Quina funció tenia?.....

.....

.....



Què és?.....

.....

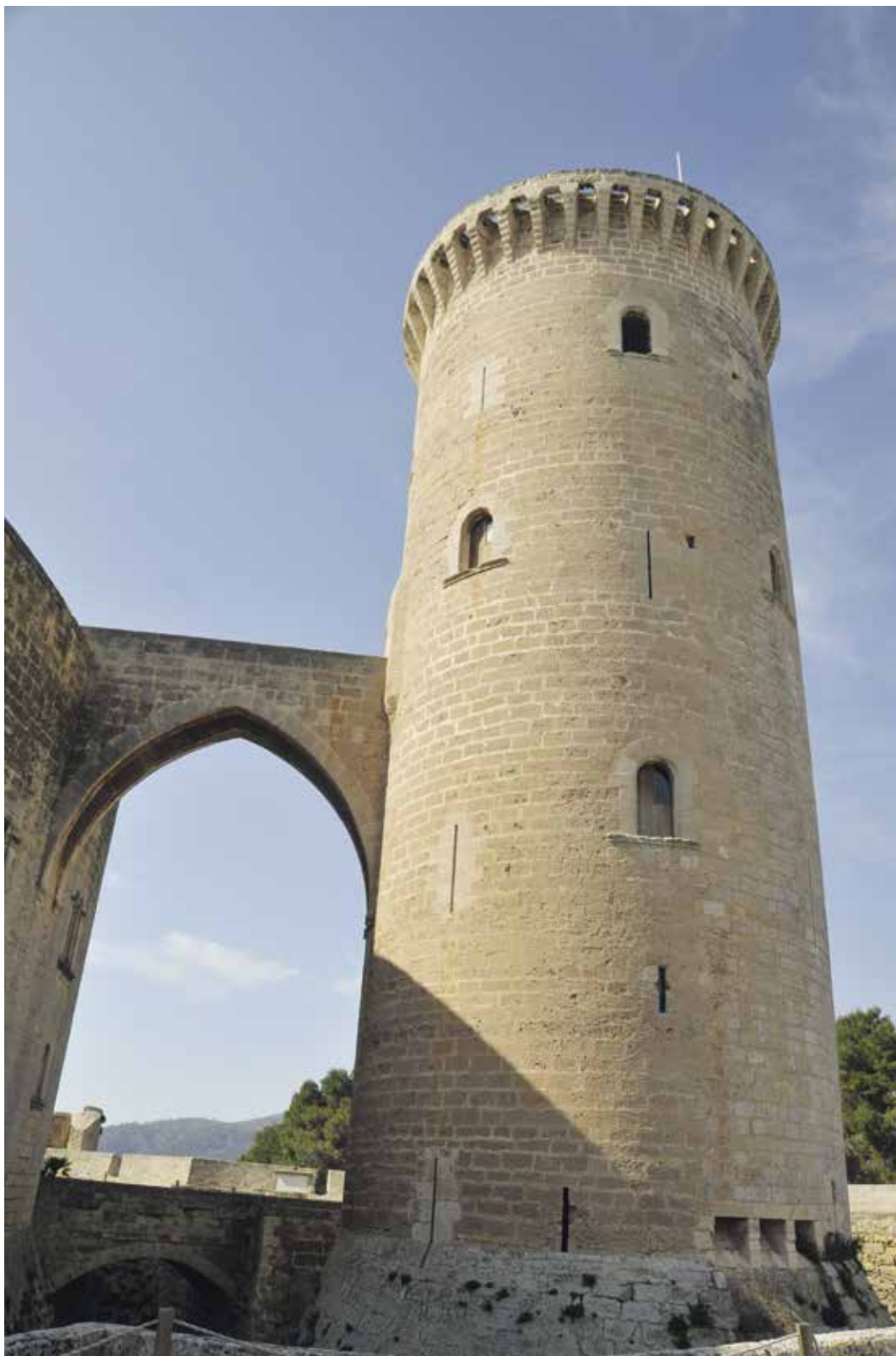
Quina funció tenia?.....

.....

.....

La torre major

La torre major, perfectament protegida i aïllada de la resta de la fortalesa, era l'últim reducte de resistència si Bellver era atacat. En aquest tipus de torres s'hi celebrava, de manera tradicional, la cerimònia d'homenatge, per la qual el castellà, com a màxim responsable de la fortalesa, realitzava un jurament de fidelitat i obediència al seu rei o senyor i de defensar el castell. Durant molts d'anys la torre major fou usada també com a presó. Una important col·lecció de grafits són una prova d'aquell període de confinament.



El pati d'armes i l'interior del castell



Tal com fou concebut, el castell de Bellver es va convertir en temps de la dinastia mallorquina en un palau reial acollidor, agradable i ple d'encant, en el qual els sobirans feren estades més o menys prolongades.

A l'interior de Bellver, els responsables de l'obra varen projectar un pati d'armes amb una planta circular amb vint-i-un arcs de mig punt, mentre que a la planta superior es va dissenyar una galeria coberta amb voltes de creueria, típicament gòtiques, amb quaranta-dos arcs ogivals. Aquesta peculiar característica de dos ambients diferenciats per a cada una de les plantes es repeteix a altres indrets de Ciutat. Tres escales de caragol comunicaven les dues plantes.

Malgrat que avui dia s'hagi perdut totalment, bona part dels elements constructius exteriors estaven pintats o estucats amb colors vius i

alegres que devien mostrar una imatge molt diferent de la que hom pot imaginar, si es tenen en compte els gusts actuals.

En origen, a la planta baixa hi havia les estances destinades bàsicament a l'abastament de Bellver. Eren habitacions modestes amb un sostre de fusta plana i bigues que descansaven sobre grans mènsules de pedra.



Gràcies a dos inventaris realitzats el 1345 i el 1348 sobre els béns que conformaven la dotació del castell en aquells moments, se sap de l'existència d'una estança dita la *casa dels blats*, on s'emmagatzemaven queviures; una altra amb un *molí de bístia*, per a la molta del blat; una peça coneguda com la *botayllaria*, on es guardaven les botes; així com una *farrereria*, amb tot el seu instrumental; també es documenta la presència d'una cambra anomenada del porter on, probablement, hi havia el cos de guàrdia. Altres habitacions servien d'allotjament per al personal de servei i la tropa.

A la planta superior se situaven les cambres nobles, on s'ubicaven les habitacions i dependències de la família reial; les sales oficials per a la celebració de reunions, recepcions i cerimònies; així com la capella de Sant Marc. L'estat actual d'aquestes estances difereix molt del que en origen degueren tenir, especialment pel que fa a la decoració i al mobiliari. Destaca especialment el sostre amb volta de creueria que descansa sobre petites impostes. A més, totes les habitacions de la planta noble estaven inicialment pintades amb colors vius i intensos.

Les finestres existents a la planta noble són geminades, amb la particularitat que algunes d'elles tenen festejadors, seients de pedrís situats a cada costat intern de la finestra, que servien per a conversar.



La presó de Bellver

Si bé tot just després de la caiguda del Regne de Mallorca el castell de Bellver es va convertir en una presó ocasional, no va ser fins a la Guerra de Successió que va esdevenir una vertadera presó política i militar amb guarnició pròpia.

Efectivament, des d'inicis del segle XVIII i durant més de dos segles, el castell de Bellver es va convertir en la principal presó política i militar de l'illa. En tot cas el castell no era la presó de Palma; aquesta es trobava al centre de la ciutat. El castell va esdevenir un indret especialment útil quan es va pretendre silenciar la veu i incomunicar els personatges amb més influència política i social.

Relaciona alguns dels presoners il·lustres de Bellver amb una breu descripció sobre ells.

Presoner	Descripció
Luis de Lacy y Gautier (1775 - 1817)	Fill i successor dels reis de Mallorca Jaume III de Mallorca i Constança d'Aragó. Fou empresonat a Bellver juntament amb la viuda de son pare, la reina Violant de Vilaragut, i la seva germana, la infanta Isabel
Gaspar Melchor de Jovellanos (1744 - 1811)	Líder de la Revolució de les Germanies mallorquina. Va ser empresonat dos mesos al castell de Bellver i degollat, arrossegat i esquarterat
Emili Darder i Cànaves (1895 - 1937)	Polític i escriptor asturià. Va ser una de les persones més influents en política en temps de la II·lustració. Va estar prop de 6 anys tancat al castell de Bellver
Jaume IV (1335 - 1375)	Astrònom i polític francès. El 1808 era a Mallorca per a fer treballs de mesurament del meridià terrestre per a definir el metre i fou detingut i tancat durant dos mesos a Bellver a causa de l'alçament popular contra les tropes franceses. El 1848 es va convertir en el cap del govern provisional de la Segona República francesa
Francesc Aragó (1786 - 1853)	Capità general de l'Exèrcit i un dels principals defensors de la Constitució de 1812. El 1817 va encapçalar una revolta antiabsolutista a Catalunya. Fou processat i enviat a Mallorca on va morir executat al castell de Bellver
Joanot Colom (1500 - 1523)	Metge i polític mallorquí, darrer batle republicà de Palma. Durant la Guerra Civil, va ser empresonat durant uns mesos a Bellver i finalment afusellat per les autoritats franquistes, després d'un consell de guerra duit a terme sense cap garantia processal, el 24 de febrer de 1937

La guerra civil i Bellver

L'alçament militar del 18 de juliol de 1936, encapçalat per Francisco Franco contra la II República, va trobar una dèbil resistència a Mallorca. Ben aviat començaren les represàlies contra els principals líders i responsables de les forces d'esquerra, molts dels quals foren duits com a presoners al castell de Bellver. Així, tot i que aquest havia esdevingut un Museu d'Antiguitats, la Guerra Civil va trastocar els plans inicials i el castell es va convertir novament en una de les principals presons de la ciutat.

Durant el temps en què Bellver tornà a servir de presó, hi foren empresonades més de 800 persones, totes defensores del govern legítim sorgit democràticament de les urnes. A més d'haver de patir greus humiliacions i unes dures condicions de vida, els presoners republicans foren obligats a realitzar tasques forçades, com ara el camí que des del Terreno puja fins al castell. Al Museu de la Ciutat es pot veure la fita que commemora aquesta obra.

Algunes lamentables anècdotes escenifiquen la trista situació que el castell de Bellver va haver de viure. El 12 d'octubre de 1936, un dia plujós, una antiga bandera republicana, la franja inferior de la qual havia estat pintada de vermell com a símbol del nou règim, es va destenyir, i deixà a la vista el morat original. Els oficials feixistes, considerant que es tractava d'un motí intern, actuaren sense cap mena de contemplació. Tres presoners foren assenyalats, per atzar, com a culpables del que havia succeït: Joan Vidal, Josep Picornell i Andreu Nicolau. Una setmana més tard foren afusellats després d'un procés sumaríssim.

*Al·legoria a la República, de Pere Barceló (1932).
Aquest quadre va presidir el saló de plens de
l'Ajuntament. La franja morada inferior de la faixa fou
pintada de vermell com a símbol del règim feixista.
Museu d'Història de la Ciutat, Castell de Bellver*

*Inscripció en memòria de totes les
persones que patiren la repressió
feixista després del cop d'estat de 1936*



Resum de la visita en 10 preguntes

1. Quan va començar la construcció del castell de Bellver?

2. Per quin motiu posaren el nom de Bellver al castell?

3. D'on provenia la pedra amb què es construï el castell?

4. Cap a quin punt cardinal està orientada la torre major del castell?

5. Quina funció tenia la torre major?

6. Tenia el castell algun tipus de policromia o era simplement de marès?

7. Quins reis varen passar alguna temporada al castell?

8. Quin avanç tècnic va provocar una ampliació de les defenses del castell?

9. A partir de quin moment històric el castell va ser utilitzat com una presó permanent?

10. Quan va ser inaugurat el Museu de Bellver?

DESPRÉS DE LA SORTIDA

El castell de Bellver del segle XXI

Durant el seu confinament, Jovellanos va escriure un llibre sobre el castell de Bellver (*Memorias del castillo de Bellver*, 1805) on fa una detallada descripció de la història i l'arquitectura del castell. A continuació, trobaràs un breu fragment de com Jovellanos percep el castell. Després de llegir-lo, entre tota la classe, haureu de fer una breu descripció del que heu sentit durant la visita d'aquest monument i una vegada coneguda tota la seva història.

Alguna vegada, en tornar dels meus passeigs solitaris, mirant-lo, a la llum del crepuscle, tallar l'altíssim horitzó, m'afigur veure un castell encisat, sortit de sobte de les entranyes de la terra, tal com aquells que la vehement imaginació d'Ariosto feia sortir d'un buf del pit de les muntanyes per a presó d'algun malfadat cavaller. Ple d'aquesta il·lusió, gairebé esper sentir el so del corn tocat des de dalt dels seus albacars o guaitar un gegant per a guardar el pont, i veure aparèixer algun altre cavaller que, ajudat del seu nigromant, vingui a desencisar aquell desventurat. El més singular és que aquesta il·lusió té aquí una mica de versemblança, ja que sense comptar altres aplicacions, el castell ha sortit tot de les entranyes del turó que ocupa.

Gaspar Melchor de Jovellanos
Descripción histórico-artística del Castillo de Bellver

Al llarg de la seva història el castell de Bellver ha tingut diversos usos: un palau reial, una fortalesa defensiva, una presó, un museu... Quina hauria de ser la funció actual de Bellver? Raona la teva resposta.

Gaspar Melchor de Jovellanos

Gaspar Melchor de Jovellanos és, sense cap mena de dubte, el presoner més il·lustre que ha allotjat el castell de Bellver. A continuació, llegeix alguns dels principals escrits que l'il·lustrat asturià va escriure al llarg de la seva vida i respon a les preguntes que trobaràs més avall.

Jovellanos i el treball de les dones

“[...En la Real Cédula de 1784 se indica genéricamente las excepciones a los trabajos que las mujeres no podrían acometer del siguiente modo: les están] permitidos a las mujeres todos aquellos trabajos que, no teniendo repugnancia ni con su delicadeza ni con su decoro, deberían creerse propios de su sexo.

[...] Con que, si algo resta que averiguar, será solamente cuáles son los trabajos que repugnan a la decencia y fuerzas mujeriles.

Yo haré sobre este punto algunas observaciones; pero todas vendrán a parar o en que no se debe hacer novedad en el presente estado de las cosas o, si alguna, debe ser ampliar a las mujeres una libre facultad de ocuparse en cualesquiera trabajos que les acomodase.

Observemos primero la disposición de este sexo para el trabajo con respecto a sus fuerzas, y después la examinaremos con relación a lo que llamamos decencia o decoro del mismo sexo.

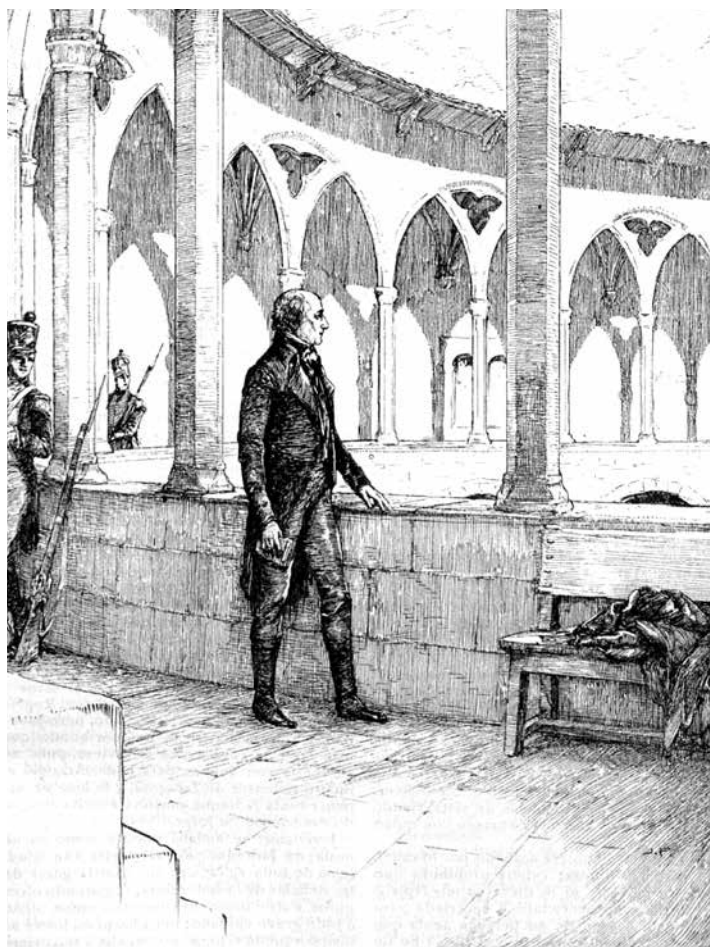
El Criador formó las mujeres para compañeras del hombre en todas las ocupaciones de la vida, y aunque las dotó de menos vigor y fortaleza para que nunca desconociesen la sujeción que les imponía, ciertamente que no las hizo inútiles para el trabajo. Nosotros fuimos los que, contra el designio de la Providencia, las hicimos débiles y delicadas. Acostumbrados a mirarlas como nacidas solamente para nuestro placer, las hemos separado con estudio de todas las profesiones activas, las hemos encerrado, las hemos hecho ociosas y al cabo hemos unido a la idea de su existencia una idea de debilidad y flaqueza que la educación y la costumbre han arraigado más y más cada día en nuestro espíritu.

Pero volvamos por un instante la vista a las sociedades primitivas; observemos aquellos pueblos donde la naturaleza conserva sin menoscabo sus derechos y donde ninguna distinción, ninguna prerrogativa desigual a los sexos, sólo distinguidos por las funciones relativas al gran objeto de su creación. Allí veremos a la mujer compañera inseparable del hombre, no sólo en su casa, mas también en el bosque, en la playa, en el campo, cazando, pescando, pastoreando, cultivando la tierra y siguiéndole en los demás ejercicios de la vida.”

Informe sobre la libertad de las artes (1785)

Jovellanos i l'ensenyament del català

“Quisiera yo asimismo que, por vía de apéndice de esta enseñanza, se aplicasen los principios de la gramática general a nuestra lengua mallorquina, y se diese a los niños una cabal idea de su sintaxis. Siendo la que primero aprenden, la que hablan en su primera edad, aquella en que hablamos siempre con el pueblo, y en que este pueblo recibe toda su instrucción, visto es que merece mayor atención de la que le hemos dado hasta aquí. Se dirá que la amamos, y es verdad, pero la amamos con ciego amor. El mejor modo de amarla será cultivarla. Entonces conoceremos lo que vale y lo que puede valer; entonces podremos ir la llevando a la dignidad de lengua literata; entonces ir la proporcionando a la exactitud del estilo didáctico y a los encantos de la poesía; y entonces, escribiendo y traduciendo en ella obras útiles y acomodadas a la comprensión general, abriremos las puertas de la ilustración a esta muchedumbre de mallorquines cuya miserable suerte está vinculada en su ignorancia, y una ignorancia será invencible mientras no se perfeccione el principal instrumento de su instrucción.”



Memoria sobre la educación pública (1802)

Jovellanos i la tauromàquia

“La lucha de toros no ha sido jamás una diversión, ni cotidiana, ni muy frecuentada, ni de todos los pueblos de España, ni generalmente buscada y aplaudida. En muchas provincias no se conoció jamás; en otras se circunscribió a las capitales, y dondequiera que fueron celebrados lo fue solamente a largos periodos y concurriendo a verla el pueblo de las capitales y tal cual aldea circunvecina. Se puede, por tanto, calcular que de todo el pueblo de España, apenas la centésima parte habrá visto alguna vez este espectáculo. ¿Cómo, pues, se ha pretendido darle el título de diversión nacional?”

Memoria para el arreglo de la policía de los espectáculos y diversiones públicas y sobre su origen en España (1786)

1. Quina és la postura de Jovellanos amb relació al treball de la dona?

.....

.....

.....

.....

.....

.....

2. Per quins motius creu Jovellanos que s'ha d'ensenyar els nins en la nostra llengua?

.....

.....

.....

.....

.....

.....

3. Segons Jovellanos, hi havia a la seva època molta afició als toros a Espanya?

.....

.....

.....

.....

.....

.....

4. Una vegada llegits aquests tres texts, creus que Jovellanos tenia unes idees molt avançades per a l'època en què vivia?

.....

.....

.....

.....

.....

.....

Alexandre Jaume

El socialista Alexandre Jaume, incomunicat en una de les torres del castell, relatà les condicions que va haver de patir durant cent cinquanta-dos dies, abans de ser executat per les forces del règim franquista.

Llegeix el text que trobaràs a continuació i respon a les preguntes següents.



Retrat d'Alexandre Jaume, Ángeles Cereceda, 2016

Encara m'envaeix l'espant quan record les vetlades interminables de novembre, estirat sobre el meu petit matalàs en un racó de la cel·la, mort de fred, i més gèlida encara l'ànima, completament sola, sense un llibre ni una revista amb què matar el tedi insuportable d'unes hores que no passaven mai! És una pena digna de figurar a l'infern de Dant (...).

I en el mateix plat que menjava havia de rentar-me (...).

Durant la meva incomunicació, nit turmentosa, terribles sacsejades a la porta, que semblava que havia de caure derrocada per l'huracà. Corrents d'aire gelat corrien per l'habitació; per lliurar-me'n havia de dormir amb la cara coberta per la manta.

M'arreglava les ungles raspant-les contra els carreus de les parets i, quan la barba me molestava, me la socarrava amb un misto (...).

M'imagín la tortura de la meva pobra dona (...). Quines hores d'inquietud va haver de passar! També les vaig passar jo a la meva cel·la, tot sol, sense que ningú pogués donar-me paraules d'alè, estirat sobre el meu matalàs com una pellerina humana, com un exhome sense cap deute. I vaig sofrir el seu sofriment i el dolor del seu dolor.

El castell pesava sobre mi. Ja no tornaria a ser l'esvelt monument que embellia la ciutat, seria per sempre lloc de patiment i de dolor. Allí varen estar més de 600 homes honrats, l'únic delictes dels quals va ser defensar idees redemptores (...).

I jo era qui havia aconseguit aquesta donació (...). I, al gestor de la donació, se'l tenia en una cel·la de les torres, presoner i incomunicat. El sarcasme no podia ser més irritant.

Qui va ser Alexandre Jaume? Per quin motiu va estar empresonat al castell de Bellver?

Coneixes altres presos polítics tancats al castell en temps de la Guerra Civil? Cerca informació a Internet sobre algun d'aquests presoners.

En quines condicions estaven els presoners?

Quins valors hauríem de millorar perquè els horrors de la Guerra Civil no es tornin a repetir? Creus que en la societat actual hi ha algun signe d'intolerància?

La literatura de la Guerra Civil: Bartomeu Rosselló-Pòrcel

Malgrat que va morir quan només tenia 24 anys, Bartomeu Rosselló-Pòrcel (1913-1938) va esdevenir un símbol d'una generació perduda. La seva obra poètica, breu però de gran intensitat i plena de simbolisme, és hereva de la tradició de l'Escola Mallorquina.

Llegeix a continuació aquest poema escrit per Rosselló-Pòrcel sobre el desenvolupament de la Guerra Civil a Mallorca i les seves repercussions sobre el paisatge.

A Mallorca, durant la Guerra Civil

*Verdegen encara aquells camps
i duren aquelles arbredes
i damunt del mateix atzur
es retallen les meves muntanyes.
Allí les pedres invoquen sempre
la pluja difícil, la pluja blava
que ve de tu, cadena clara,
serra, plaer, claror meva!
Soc avar de la llum que em resta dins els ulls
i que em fa tremolar quan et recordo!
Ara els jardins hi són com músiques
i em torben, em fatiguen com en un tedi lent.
El cor de la tardor ja s'hi marceix,
concertat amb fumeres delicades.
I les herbes es cremen a turons
de cacera, entre somnis de setembre
i boires entintades de capvespre.*

*Tota la meva vida es lliga a tu,
com en la nit les flames a la fosca.*

Bartomeu Rosselló-Pòrcel,
Imitació del foc (setembre de 1937)

Segons el poeta, com ha canviat el paisatge de Mallorca amb l'esclat de la Guerra Civil?

Què vol dir el poeta quan en el penúltim vers parla de “tota la meva vida es lliga a tu”?

La literatura de la Guerra Civil: George Bernanos

L'escriptor francès George Bernanos (1888-1948) es va establir a Mallorca l'any 1934 per a gaudir de les seves bonances i per a fer front als problemes econòmics que estava passant. Durant la seva estada va establir relació amb alguns intel·lectuals mallorquins, com els germans Villalonga, i va participar en els principals moviments intel·lectuals i literaris de l'illa.

A la novel·la *Els grans cementiris sota la lluna* (1938) descriu de primera mà el desenvolupament de la Guerra i la repressió duita a terme per les forces franquistes. Bernanos era un home de dretes, monàrquic i profundament catòlic. Tot i que en un primer moment es va mostrar partidari de l'alçament militar, la brutal repressió patida per la població va fer-li canviar la seva actitud fins al punt de retornar a França.

A partir de llavors, cada vespre, uns equips reclutats per ell operaren als llogarets i fins a les barriades de Palma. Onsevulla aquests senyors exercissin llur zel, l'escena no canviava gaire. Era el mateix cop discret tustat a la porta del pis confortable o a la de la borda, el mateix trepig al jardí ple d'ombres o al replà, el mateix xiuxiueig fúnebre, que un miserable escolta a l'altra banda de la paret, amb l'orella clavada al pany i el cor crispat d'angoixa. -Seguiu-nos!... Les mateixes paraules a la dona enfollida, les mans que recullen tremoloses els parracs familiars estesos algunes hores abans, i el soroll del motor que continua bonint, més lluny, al carrer. "No desperteu la canalla, de què serviria? Em porteu a la presó, no és això, señor? -Perfectamente", respon l'assassí, el qual de vegades no té vint anys. A continuació ve la pujada al camió, on hom retroba dos o tres companys, igualment taciturns, igualment resignats, amb la mirada vaga... Hombre! La camioneta grinyola, s'engega. Encara un moment d'esperança, tot el temps que no haurà abandonat la carretera principal. Però vet aquí que redueix la velocitat i que s'endinsa, tot sotragant a cada clot, per un camí de terra. "Baixeu!" Baixen, es posen en fila, besen una medalla o solament l'ungla del dit gros. Pam! Pam! Pam! -Els cadàvers són disposats a la vora del talús on el fosser els trobarà l'endemà, amb el cap rebentat, amb la nuca que descansa sobre un horrorós coixí de sang negra coagulada. Dic el fosser perquè hom ha pres la precaució de fer el que calia no lluny d'un cementiri. El batlle escriurà al seu registre: "Un tal i un tal, morts de congestió cerebral".

George Bernanos

Els grans cementiris sota la lluna, 1938

Quina situació descriu Bernanos en aquest fragment?

COL·LECCIÓ PALMA CIUTAT EDUCADORA

