

QUADERN DE TREBALL PER A L'ALUMNE

EL CASTELL de BELLVER PER ALS MÉS PETITS

Ajuntament  de Palma

“EL CASTELL DE BELLVER PER ALS MÉS PETITS”

2a Edició - Decembre de 2003

Àrea de Cultura i Educació

Ajuntament de Palma. Balears

Autors: Maria Llinàs Riera i Magdalena Salas Burguera

Dibuixos: Margalida Munar Grimalt

© Ajuntament de Palma

D.L. PM 2941 - 2033

Fotocomposició: Vicenç Villalonga Rayó

Impressió: Nuevas Impresiones

És un material didàctic adreçat als alumnes d'educació primària obligatòria i forma part de l'activitat “El Castell de Bellver per als més petits”

Es permet la reproducció total o parcial d'aquest llibre per qualsevol mitjà electrònic, mecànic, fotocòpia, informàtic, enregistrament o d'altres mètodes, sempre que se'n citi la precedència i es comuniqui als propietaris del copyright.



El Castell de Bellver per als més petits

NOM _____
LLINATGES _____
CURS _____ CENTRE _____
DATA _____

ÍNDEX

1 - Història del Castell	3
2 - Prehistòria	5
3 - Palma 123 a C-902	7
4.- Madîna Mayûrqa (902-1229)	9
5 - La Ciutat de Mallorca 1229-1576	12
6 - Palma 1576-1902	14
7 - Palma 1902-1960	16
8 - Palma 1960	18

INSTRUCCIONS PER A L'ÚS DEL QUADERN:

Al llarg d'aquest quadern trobaràs a cada pàgina diferents símbols. Mira el que volen dir.



Treballa en equip



Treballa tu



Informació



Després de la visita





HISTÒRIA DEL CASTELL

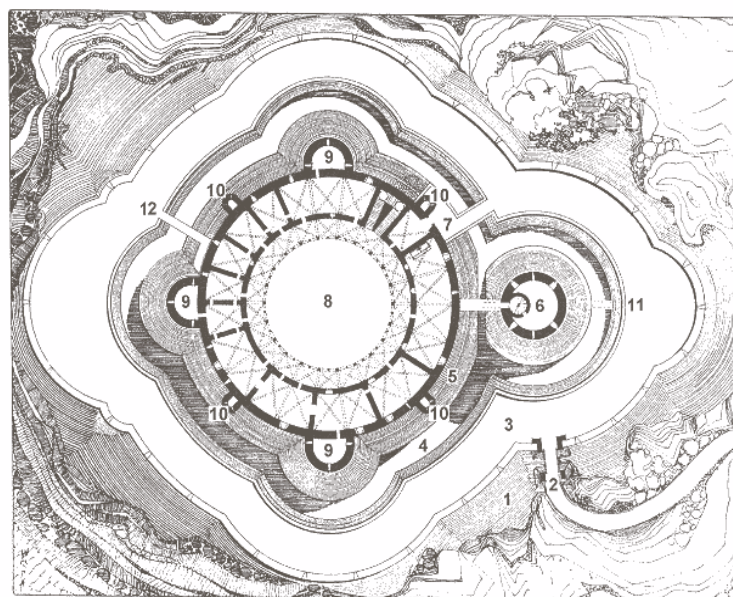
Jaume II va ser el rei que va encarregar a l'arquitecte Ponç Descoll la construcció del castell de Bellver, al puig de la Mesquida, nom que rep aquest turonet sobre el qual ens trobam. L'any 1300 ja se n'havien iniciat les obres i se sap que pocs anys després hi residia ja el rei Sanç.

Quan el castell es va començar a construir es va fer pensant en una funció de palau, ja que els palaus urbans havien estat saquejats quan es va conquerir Mallorca. Però a partir de l'any 1349 el castell va canviar la seva funció per la de presó, que va conservar durant molts anys.

El nom de Bellver es refereix a la bella vista que té ja que des d'aquí es pot veure des de la badia de Palma fins a la serra de Tramuntana.



1. En aquest dibuix hi ha representat el plànol del castell. Posa color a les diverses parts que té.





2. Uneix cada part del castell amb el seu significat.

Contravall o contrafossat Obra de reforçament

Accés exterior

Pati central del castell

Recinte

Conjunt de fortificacions que delimiten el castell

Vall o fossat

Torre principal

Talús

Torres inserides a la murada del castell. N'hi ha tres

Torre mestra
o de l'Homenatge

Vall o fossat secundari

Accés interior

Porta de comunicació de l'exterior amb el primer recinte

Pati o plaça d'armes

Torres més petites. N'hi ha quatre i són una prolongació del mur

Torre de flanc

Trinxera excavada al peu dels murs i que envolta tot el castell

Bestorres

Permeten el pas a l'interior del castell



3. Entra al pati d'armes i compta quantes columnes hi ha al pis inferior.



4. Quantes estàtues hi ha? Què creus que representen?





PREHISTÒRIA (1800 aC-123 aC)

A la prehistòria de Palma hi ha dues etapes que s'han de considerar:

- La pretalaiòtica (1800-1200 aC) en què els pobladors varen construir habitacions en forma de ferradura, conegudes amb el nom de navetes. Aquesta gent enterrava els seus morts en coves, tots junts i envoltats d'ofrenes.
- La talaiòtica (1200-123 aC) en què els pobladors construeixen talaiots de forma circular o quadrada i santuaris de planta quadrangular o de ferradura, com mostra la maqueta de Son Oms que podeu veure en aquesta sala.





1. Mira les maquetes de la sala i explica què representen. Quina és la construcció més antiga? Per què creus que servien?



2. Mira les altres vitrines. Pots trobar aquestes formes?



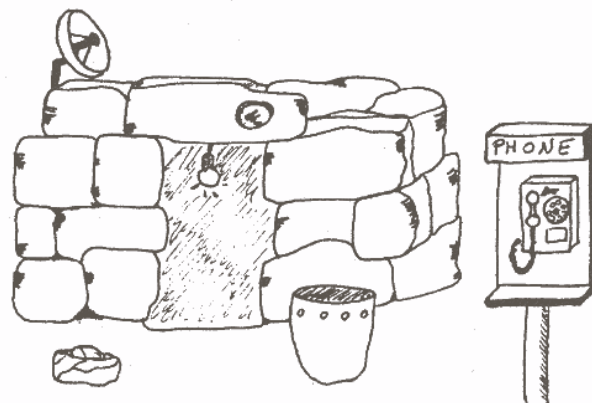
Què és?
Per a què servia?



Què és?
Per a què servia?



3. En aquestes vinyetes es representen un foner i un talaiot. Troba els errors que hi ha als dibuixos.





PALMA 123 aC-902

L'any 123 aC els romans conquensen Mallorca, una illa amb molta pirateria que els molestava en les seves rutes comercials per la Mediterrània. Els romans, que venien d'Itàlia, varen crear algunes ciutats a l'illa, entre les quals figura Palma, que estava tota envoltada de murades i que ben aviat, juntament amb Pollentia, va esdevenir un dels centres importants de les Balears.

Els productes que més coneixem dels romans són les àmfores, en les quals portaven oli, vi i gra per a totes les ciutats. La vaixel·la de taula que utilitzaven, la sigillata, era molt preuada i la coneixerem pel seu característic color vermellós.

Després de la dominació romana, es dona un període en el qual no se sap molt bé què passa a l'illa ni a la ciutat de Palma, amb una sèrie d'invasions de diferents pobles, entre les quals hi ha la dels vàndals, que no s'hi establiren definitivament.





1. Fixa't en la maqueta de la ciutat romana de Palma i pinta en colors diferents els carrers principals de la ciutat:

CARDUS: carrer que travessa la ciutat de nord a sud.

DECUMANUS: carrer que travessa la ciutat d'est a oest.

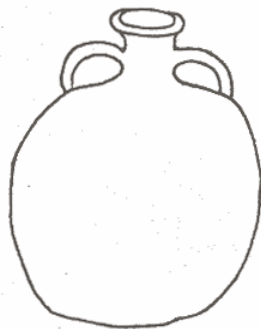


2. Ara fixa't en la maqueta del teatre romà. Per a què penses que servia?

- 1 Representacions teatrals
- 2 Lluites de gladiadors
- 3 Carreres de cavalls
- 4 Celebracions de misses
- 5 Mercat de venda de productes



3. En un costat d'aquesta sala trobaràs una habitació que representa el fons submarí. Hi ha una sèrie d'àmfores que tenen diferents formes. Mira quantes en pots identificar de cada tipus.





MADÎNA MAYÛRQA (902-1229)

L'any 902 'Isâm al-Jawlânî incorporà les Illes Balears a l'Emirat de Còrdova. La ciutat de Palma passà a dir-se Madîna Mayûrqa i fou una de les ciutats més grans d'Europa del seu temps. La Riera travessava la ciutat per la meitat, de nord a sud, i per creuar-la es varen construir una sèrie de ponts. Els musulmans edificaren un alcàsser on residien els personatges importants, que ara és l'actual Almudaina; una mesquita Aljama (major) on hi ha la Seu, i una conducció d'aigua que arribava a tots els punts de la ciutat i regava els horts. També construïren banys públics, com els del carrer de Can Serra que es veu a la fotografia. Als banys, només hi podien anar els homes, i eren no tan sols un lloc d'higiene sinó també un lloc de reunió. Dins la ciutat hi havia horts i jardins. El lleó que veus estava situat al jardí de l'Almudaina i s'assembla molt als que hi ha a l'Alhambra de Granada.





1. Mira la maqueta de Madīna Mayûrqa i compta els banys. Després compta les mesquites.



T'has adonat que hi ha més banys que mesquites? Demana al teu guia per què passa això.



2. Saps què és una llàntia?

És un aparell fet de fang que servia per il·luminar. Té dues parts, la cassoleta on es posava l'oli i el bec on anava la metxa que s'encenia.

Mira si trobes aquesta peça dins les vitrines i dibuixa-la.

Fixa't en les peces que hi ha dins la vitrina que acompanyen la llàntia, què creus que són?



3. Abans de passar a la següent sala, pensa en tot el que t'han explicat fins ara. Dibuixa tres personatges, un que representi una persona d'època talaiòtica, una de romana i una de musulmana. En què creus que s'assemblarien i quines serien les diferències?

Si no ho tens molt clar gira la pàgina i cerca les pistes.

A la pàgina 12 tens espai per fer aquest exercici.

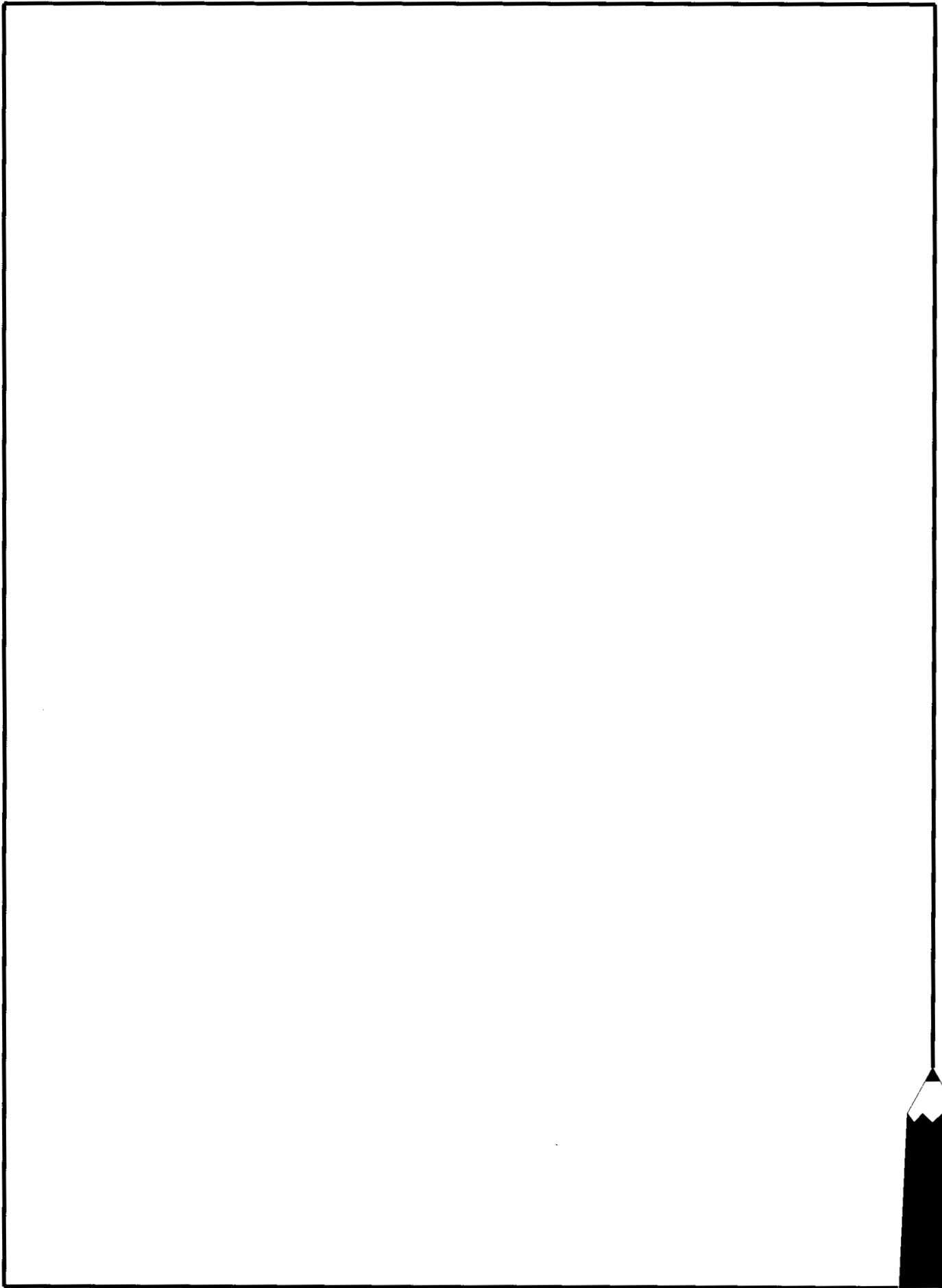




Els pobladors de l'època talaiòtica no duïen roba, com ara, sinó que es fabricaven unes peces per tapar-se amb les pells dels animals que caçaven. Als peus, probablement no hi duïen res o tal vegada sandàlies fetes de cuir. Els homes duïen fones penjades pel cos, de tres mides diferents. Les fones servien per tirar pedres i variava la seva mida segons la distància del blanc. La fona més petita anava fermada pel cap, la més grossa per la cintura i la més emprada, penjada pel coll o a la mà. Els foners foren emprats com a mercenaris per Anníbal durant la guerra contra Roma.

Els romans, més avançats en el vestit, ja incorporen teixits de lli i de cotó. Duïen una toga com a vestit de festa, que cobria tot el cos menys el braç dret. Per a la vida quotidiana utilitzaven la túnica, més curta que la toga. Les dones romanes duïen una camisa com a roba interior. Damunt, hi duïen una estola, que era com una túnica però amb molts plecs. A sobre de l'estola es posaven un mocador gros o pèplum per damunt les espatlles i se'l travaven amb una fíbula, que era com una agulla tancadora. Les dones romanes tenien molta cura del seus pentinats, que eren molt elaborats.

Els habitants de Madína Mayûrqa no devien vestir molt diferent de qualsevol habitant dels països musulmans d'avui dia. Bàsicament duïen un vestit llarg que els arribava quasi fins als peus, fermat a la cintura amb una faixa, anomenat gel·laba. Per davall aquest vestit duïen uns calçons amb bufes. Al cap, hi duïen un turbant o un mocador.





CIUTAT DE MALLORCA 1229-1576

L'any 1229 el rei Jaume I conquesta Mallorca, que passa així a mans aragoneses. Des d'aquest moment es canvia el nom de la ciutat que passa de dir-se Madîna Mayûrqa a anomenar-se Ciutat de Mallorca.

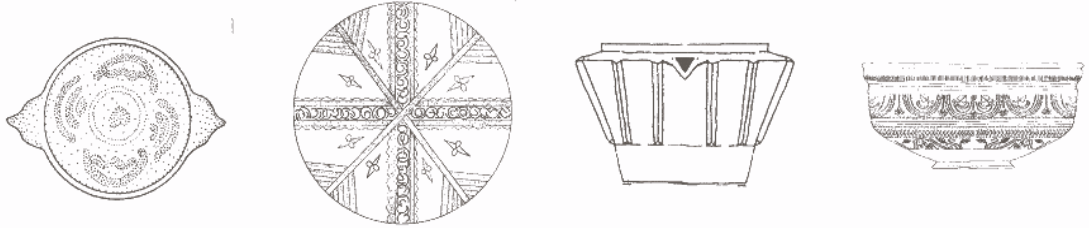
Amb el seu fill Jaume II es varen començar les obres al castell de Bellver. En aquesta època Palma canvia de fesomia ja que s'ocupen zones abans deshabitades i es comencen a construir esglésies, com les de Sant Francesc i la catedral de Palma.



2000.



1. D'aquesta sèrie de peces de ceràmica, quina és la d'època medieval? Posa-hi una X.

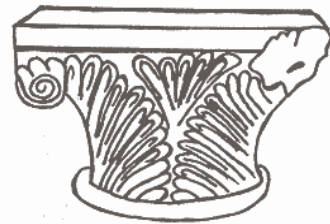


2. En aquesta sala hi ha dues peces que són pràcticament idèntiques. Mira si les pots trobar i demana el nom al guia.



3. Relaciona el dibuix amb el concepte artístic:

PINTURA
 ESCULTURA
 ARQUITECTURA



4. A l'època anterior, Palma tenia el nom de Madīna Mayūrqa, Aclareix el nom que té després de la conquesta del rei Jaume I.



5. Fixa't en el dibuix que hi ha a la sala. Veus que hi ha un soldat vestit amb l'armadura de l'època. Intenta posar el nom a cada part d'aquest vestit.

- 1 Cota de malles
- 2 Calces de malles
- 3 Cota de plaques metàl·liques
- 4 Gambera
- 5 Cinturó i espasa
- 6 Guantellet
- 7 Elm metàl·lic
- 8 Escut de fusta (darga)
- 9 Lança





PALMA 1576-1902

En aquesta època Palma sofreix remodelacions importants. La vella murada és enderrocada a mitjan segle XVI i es comença a construir-ne una altra. Aquesta nova murada no patí cap batalla al llarg de tota la seva història. Només va servir per delimitar l'espai de la ciutat.

A partir de 1800 comença a haver-hi més població i apareixen barris a l'exterior dels murs. Es creen indústries i s'inicia el transport marítim entre les Illes Balears i la Península.

L'any 1865 es produí la primera d'una sèrie d'epidèmies que produí una gran mortaldat entre els habitants de Palma. En aquest temps, per una llei del Govern, desapareixen molts edificis religiosos, que es converteixen en espais oberts per a la ciutat, com la plaça Major.





1. Cerca la vitrina on hi ha un plat amb un vaixell dibuixat. Quines són les dues peces que hi ha davant i darrere?



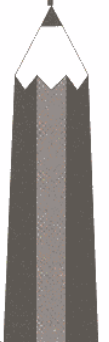
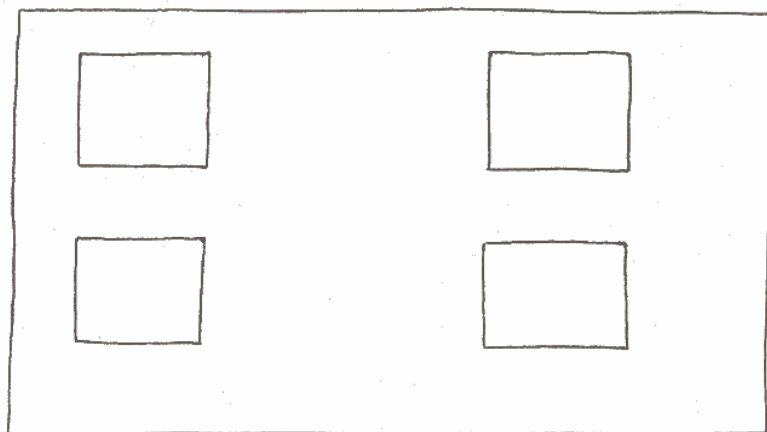
2. Compara la vitrina següent amb el dibuix de baix i assenyala quins elements hi són i quins no.



3. Per a què creus que servien els elements que hi has trobat?



4. Fixa't en el plafó que hi ha a la sala i posa el nom de les 4 cases que més t'agradin.





PALMA 1902-1960

S'inicià l'enderrocament de les murades, que va provocar la desaparició de zones importants de la ciutat, com la porta de Santa Margalida, i la protesta de molts ciutadans.

D'aquest segle és la construcció del Gran Hotel, que tanta fama i prestigi va adquirir entre els viatgers que venien a Palma. Devers 1950, però, comencen a arribar amb més gran quantitat els turistes a Mallorca, especialment de viatge de noces, que canvien la forma de vida de molts ciutadans.

Una fita important d'aquest període és la realització del primer vol entre la Península i Mallorca el 1916.





1. Mira la vitrina central atentament. Escribe el nom dels objectes que hi veus.

- | | | |
|---|---|---|
| 1 | 4 | 7 |
| 2 | 5 | |
| 3 | 6 | |



2. Quin camí seguirà el pintor per pintar el quadre de la República que hi ha a la sala?



3. De quin material està feta la figura de la mare i el fill?

- | | | | |
|---------|------------|---------|----------|
| 1 Fang | 3 Vidre | 5 Paper | 7 Metall |
| 2 Cartó | 4 Ceràmica | 6 Fusta | |

4. Escribe la primera lletra de cada paraula i llegeix el missatge.



5. Ara troba dins la sala l'objecte al qual fan referència les paraules anteriors i dibuixa'l.





PALMA 1960...

A partir dels anys 50-60 hi ha un gran creixement econòmic i un augment progressiu de la població produït pel desenvolupament de l'activitat turística. La major part de la població de Palma viu fora de la ciutat antiga, a les zones de l'eixample i la perifèria. L'eixample és la part de la ciutat situada entorn del centre històric. La perifèria són aquelles parts de la ciutat situades al voltant o a l'exterior del radi urbà.

Als darrers anys s'ha iniciat a la ciutat antiga un procés de recuperació de població i de patrimoni arquitectònic.

Abans de sortir observa el grafit de la paret del segle XVI, que segurament representa una torre de l'Almudaina. Els grafitos són una forma de protesta des de fa temps.





1. Aquesta és la darrera sala, que parla del turisme a la nostra illa. Mira el turista que hi ha dibuixat i assenyalala els diversos objectes que du i que l'identifiquen com a turista.



2. A part del turisme, els soldats americans que arribaven amb els portavions també deixaren molts doblers a l'illa. Dibuixa una de les insígnies que hi ha dins la vitrina.





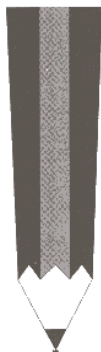
Ara que hem acabat la visita, pensa quina és de totes les sales que has vist la que t'ha agradat més.

Escriu el nom de la sala i fes un dibuix d'alguna cosa que hi hagi dins.

NOTES



NOTES



Ajuntament  de Palma

QUADERN DE TREBALL PER A L'ALUMNE