



# A L'ESCOLA A PEU. GUIA PER A POSAR EN MARXA UN CAMÍ ESCOLAR

**AJUNTAMENT DE PALMA**

ÀREA D'EDUCACIÓ, FAMÍLIA, MAJORS I IMMIGRACIÓ

CENTRE FLASSADERS

Carrer de la Ferreria, 10, 4art. pis

Tel. 971 228 756. ext. 7723

[familiamajorsimmigracio@palma.es](mailto:familiamajorsimmigracio@palma.es)

# Índex

<b>1. QUÈ ÉS UN CAMÍ ESCOLAR?</b> .....	<b>2</b>
<b>2. ANTECEDENTS</b> .....	<b>3</b>
<b>3. OBJECTIUS DEL CAMÍ ESCOLAR</b> .....	<b>4</b>
<b>4. QUI PARTICIPA EN UN CAMÍ ESCOLAR?</b> .....	<b>5</b>
<b>5. ON POSAR EN MARXA UN CAMÍ ESCOLAR</b> .....	<b>7</b>
<b>6. FASES D'UN PROJECTE</b> .....	<b>9</b>
<b>6.1. AVALUACIÓ INICIAL: ANÀLISI DE LA MOBILITAT</b> .....	<b>9</b>
6.1.1. Passi d'enquestes de mobilitat a l'alumnat.....	9
6.1.2. Passi d'enquestes de mobilitat a les famílies.....	9
6.1.3. Localització dels itineraris seguits per l'alumnat.....	9
6.1.4. Informe de mobilitat.....	10
<b>6.2. DISSENY DEL PROJECTE ESPECÍFIC</b> .....	<b>12</b>
6.2.1. Propostes tècniques.....	12
6.2.2. Propostes educatives.....	15
6.2.3. Propostes divulgatives.....	17
<b>6.3. IMPLEMENTACIÓ DEL PROJECTE</b> .....	<b>19</b>
<b>6.4. AVALUACIÓ</b> .....	<b>21</b>
<b>7. REFERÈNCIES</b> .....	<b>22</b>

## 1. QUÈ ÉS UN CAMÍ ESCOLAR?

És un itinerari senyalitzat i segur que poden seguir els nins i nines en els trajectes d'anada i tornada a l'escola. El camí té un origen (un o diversos punts de partida) i un final del trajecte, que sempre és el centre escolar.

Això vol dir que els infants van tots sols a peu pel carrer o amb companys de diferents edats per l'itinerari que té les condicions de més seguretat. També poden anar acompanyats d'altres persones adultes de la seva pròpia família o persones voluntàries, que participen en els acompanyaments.

En termes generals, a totes les ciutats europees, i Palma no n'és una excepció, ha disminuït la presència d'infants al carrer a partir de l'ús generalitzat del cotxe i el deteriorament de l'espai urbà com espai de convivència ciutadana. Encara que a partir dels 8 anys els nins i nines tenen la capacitat per a moure's tots sols per la ciutat, en la pràctica no ho fan. Les actituds parentals de protecció no afavoreixen l'autonomia dels infants i, de fet, la majoria mai van tots sols a escola, sinó que hi solen anar acompanyats d'una persona adulta. En el 70% dels casos són els pares i les mares qui fan els acompanyaments.<sup>1</sup>

D'altra banda, caminar és una activitat saludable<sup>2</sup>, la manera més senzilla de fer esport perquè incorpora l'exercici físic d'una forma natural i quotidiana. Anar a peu, a més a més, és econòmic, és ecològic i és ràpid, sobretot en desplaçaments curts.

---

<sup>1</sup> Audi Atitudes "Los niños, las ciudades y la seguridad vial: una visión a partir de la investigación" (2009)

<sup>2</sup> Segons l'Enquesta Nacional de Salut 2011-2012 per a la població infanto-juvenil (2 a 17 anys), un 26 dels infants i joves de Balears tenen sobrepès i un 9% obès, 7 punts per sobre de la mitjana estatal.

## 2. ANTECEDENTS

A Europa són iniciatives que neixen als països nòrdics i que s'han estès sobretot a Itàlia entorn al moviment "La citta dei bambini" (1991), projecte que inspira el pedagog Francesco Tonucci. Un dels primers projectes tenia com a objectiu retornar l'autonomia als infants en el procés d' anar i tornar de l'escola: "A scuola ci andiamo da soli".

A França i als països francòfons aquestes experiències reben el nom genèric de *Pedibus*, Per a posar un exemple, només a la zona de *Grand Lyon* s'han desenvolupat 152 línies de *Pedibus* des del 2007. A la Gran Bretanya es coneix com a *walking bus* i a Alemanya com a *Schulwegbegleitu*.

A l'Estat espanyol, aquesta iniciativa ha estat promoguda sobretot a Barcelona, on el curs escolar 2012-2013 ja hi havia 44 camins escolars. També s'ha aplicat a altres ciutats com Saragossa o Segòvia..

A Mallorca diverses escoles han posat en marxa projectes de *Pedibus*, als municipis de Binissalem (2012), Maria de la Salut (2013) i també a Manacor (2014)



A Palma el primer camí escolar que s'ha posat en marxa és el de Son Gotleu, camí que encercla tots els centres educatius de Son Gotleu: CEIP Gabriel Vallseca, Corpus Christi, CEIP Joan Capó, Escoleta Sant Josep Obrer i CEIP Es Pont. Durant el curs 2014/2015 s'hi sumaran els de Can Capes (Col·legi La Milagrosa) i Son Dameto-Son Pisà (CEIP Son Pisà).

En aquest context suposa un canvi significatiu la incorporació dels camins escolar en el Pla de Mobilitat Sostenible (PMUS). El PMUS incorpora els camins escolars com una de les mesures per a impulsar hàbits de mobilitat més sostenibles i segurs a través de la participació, conscienciació i informació.

### **3. OBJECTIUS DEL CAMÍ ESCOLAR**

#### **Objectius generals:**

Afavorir una mobilitat sostenible i la mobilitat a peu a ciutat

Facilitar la mobilitat autònoma dels nins i nines en els seus trajectes escolars

#### **Objectius específics:**

Millorar el coneixement del barri

Millorar la capacitat d'orientació.

Identificar les situacions de perill/ seguretat viària

Assolir hàbits de vida més saludables

Reduir les emissions de CO2

## **4. QUI PARTICIPA EN UN CAMÍ ESCOLAR?**

### **4.1. Els infants**

La població diana és l'alumnat del cicle superior de l'educació primària (cinquè i sisè), si bé es considera que partir dels 8 anys poden començar a anar tots sols a l'escola i tenen capacitats per a identificar els perills de la via pública.

Amb l'alumnat de cursos superiors (ESO) també es pot treballar com a col·laboradors "naturals" que acompanyen els més petits.

Cada centre escolar podrà, però, definir el col·lectiu participant a les activitats educatives i, a més a més, s'ha de tenir en compte que la posada en marxa d'un camí escolar té un impacte en tot l'alumnat del centre.

### **4.2. Les famílies**

La participació de les famílies es pot canalitzar a través de les AMIPA, però el projecte de camí escolar s'adreça a totes les famílies de l'escola, siguin membres de l'associació o no..

La participació de les famílies pot tenir diferents nivells: com a acompanyants voluntaris als desplaçaments, en la valoració de la seguretat dels itineraris o simplement com a usuaris dels itineraris, ja que als seus desplaçaments a peu es beneficiaran de les millores de l'entorn urbà i de la percepció de seguretat

### **4.3. El centre educatiu**

És important que els objectius del camí escolar es puguin incorporar a les àrees curriculars i que es puguin posar en marxa dinàmiques participatives a la fase de diagnòstic i disseny del projecte amb els infants (treball d'aula, coneixement de l'entorn...).

El centre escolar ha de tenir un paper actiu a les diferents fases i propostes del projecte, a l'hora de passar les enquestes, a les accions de divulgació a les famílies, a la posada en marxa d'activitats educatives...

### **4.4. Les associacions i establiments del barri**

Es parteix del supòsit que una mobilitat sostenible afavoreix a tots els veïns i veïnades del barri. És convenient fer partícips les associacions del barri i també els establiments (comerços, oficines, apotecaries...) que es

trobin a peu del camí escolar com a col·laboradors del projecte. És el que algunes iniciatives anomenen **co-merç amic**.

#### **4.5. L'Ajuntament de Palma**

Diverses àrees i serveis estan implicats en la posada en marxa Camí Escolar:

- Àrea d'Educació, Família, Majors i Immigració
- Àrea de Seguretat Ciutadana (Policia de barri, Departament d'Educació Viària)
- Àrea d'Infraestructures
- Àrea de Mobilitat

A més de la regidoria de districte corresponent.



## 5. ON POSAR EN MARXA UN CAMÍ ESCOLAR

Tal com el seu nom indica el camí escolar transcorre a l'entorn d'un centre educatiu, en un radi aproximat de 500 metres.

D'entrada es prioritzen els **centres d'educació primària**, per a afavorir una mobilitat autònoma de l'alumnat a partir del tercer cicle. Ara bé, qualsevol centre educatiu –sigui d'educació infantil o d'ESO- que es trobi a l'entorn pot participar en el projecte de camí escolar i posar en marxa iniciatives per a una mobilitat sostenible ajustades a la població escolaritzada.

Aspectes previs que s'han de tenir en compte:

- La localització del centre educatiu en un entorn urbà residencial.
- Un percentatge significatiu de mobilitat a peu als trajectes escolars.
- La viabilitat. Tècnicament l'entorn del centre ha de possibilitar un itinerari o itineraris que permetin millors condicions de mobilitat perquè els infants es puguin desplaçar sense perill.
- La disponibilitat del centre escolar a participar-hi ratificada per la direcció o pel consell escolar. Els compromisos que adquireix el centre educatiu són els següents:
  - Participació a l'anàlisi de la mobilitat de les famílies (passi a l'aula de les enquestes de mobilitat dels alumnes i pel que fa a les famílies, tramesa i recollida dels formularis).
  - Posada en marxa d'activitats educatives relacionades amb el projecte (de coneixement de l'entorn, de seguretat viària, de foment de la mobilitat sostenible...)
  - Col·laboració en la divulgació de les activitats i del bon ús del camí escolar.
  - Designació d'una persona del centre referent del projecte que pugui participar als espais de seguiment i en l'avaluació de l'ús del camí escolar.

Altres criteris que es poden tenir en compte són:

- La realització de projectes de mobilitat sostenible i/o d'educació viària per part del centre educatiu, com per exemple els voluntaris d'educació vial, projectes d'ambientalització de centres..

- L'execució de projectes de millora de l'entorn viari amb repercussió directa a l'accessibilitat de les persones, com per exemple les rutes saludables

Quan en un centre educatiu no es donen els criteris esmentats (ubicació, mobilitat a peu, viabilitat) tal vegada la proposta de camí escolar no sigui la més adequada. En canvi, es poden considerar altres actuacions de millora de la mobilitat sostenible escolar.

## **6. FASES D'UN PROJECTE**

Cada projecte de camí escolar és diferent depenent de les característiques de l'escola, de l'AMIPA, del barri, etc. però tots comparteixen unes passes.

Es constitueix un grup de treball que ha de dur a terme una anàlisi de la mobilitat i de l'espai públic.

### **6.1. Avaluació inicial: Anàlisi de la mobilitat**

En aquesta fase es du a terme una anàlisi dels hàbits de mobilitat de l'alumnat i una observació de l'espai públic. Es parteix, en primer lloc, del treball de camp per a conèixer la situació de cada centre escolar i es complementa amb la realització d'enquestes de mobilitat a l'alumnat i a les famílies.

Aquesta primera fase de diagnòstic es tanca amb un informe de centre que serveix de referència per a les actuacions que s'han de dur a terme posteriorment.

#### **6.1.1. Passi d'enquestes de mobilitat a l'alumnat**

Amb les enquestes es tracta de conèixer bàsicament els hàbits als desplaçaments escolars dels nins i nines, el grau d'autonomia amb què es desplacen, els sistemes de transport que fan servir (vehicle privat, transport col·lectiu, bicicleta, a peu...), la distància que hi ha entre el seu domicili i el centre escolar, la percepció sobre l'itinerari que es segueix ...

Aquest model d'enquesta l'ha d'emplenar directament l'alumnat a l'aula.

S'annexa un qüestionari

#### **6.1.2. Passi d'enquestes de mobilitat a les famílies**

Les enquestes a les famílies aporten informació complementària del sistema modal de desplaçaments (motiu de l'ús del cotxe, disponibilitat a utilitzar mitjans alternatius...) i dels factors que contribuirien a permetre una major autonomia dels fills i filles.

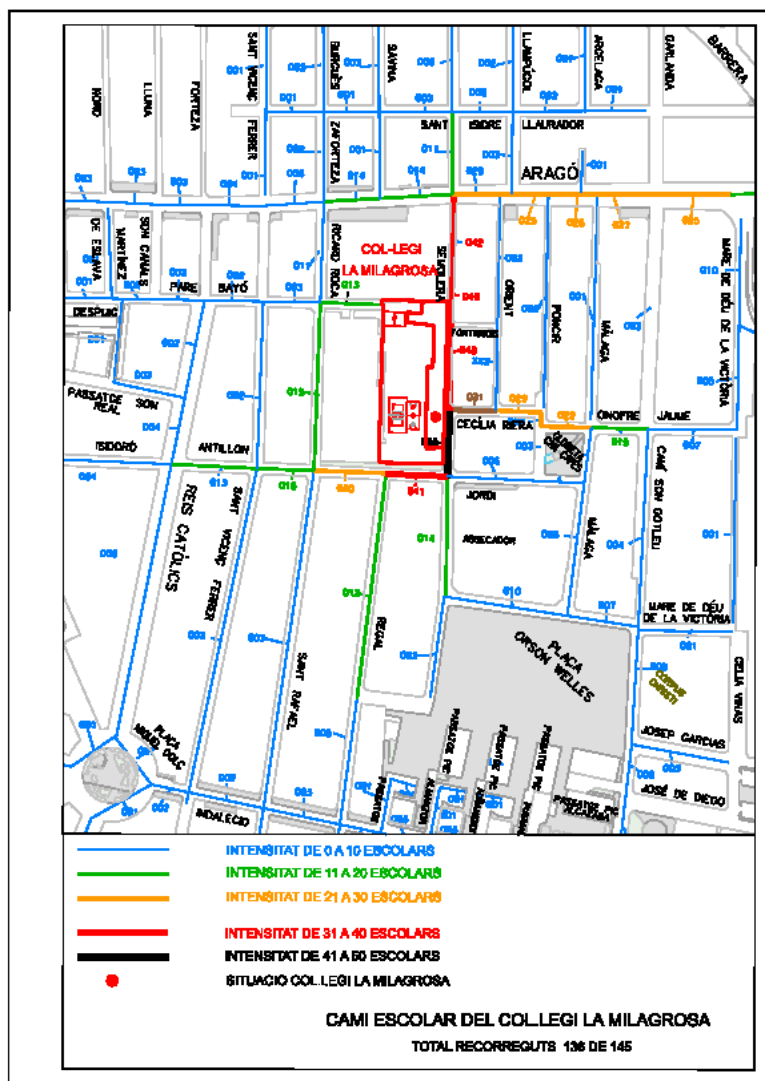
S'annexa un qüestionari

#### **6.1.3. Localització dels itineraris seguits per l'alumnat**

Paral·lelament a les enquestes els alumnes disposen d'un plànol de l'entorn més proper a l'escola on han de localitzar els edificis i serveis de referència, i dibuixar el recorregut que segueixen de casa a l'escola.

No cal restringir aquesta tasca als alumnes que es desplacen a peu des de casa; també la poden fer els que fan una part del seu desplaçament a peu (des de la parada de l'autobús, des del punt d'aturada del cotxe...).

A partir d'aquest suport es podran conèixer els trams més utilitzats per l'alumnat i seleccionar els itineraris que haurien de constituir el futur Camí Escolar.



#### 6.1.4. Informe de mobilitat

A partir de l'explotació estadística de les enquestes s'elabora un informe de mobilitat que servirà per a configurar el pla d'acció.

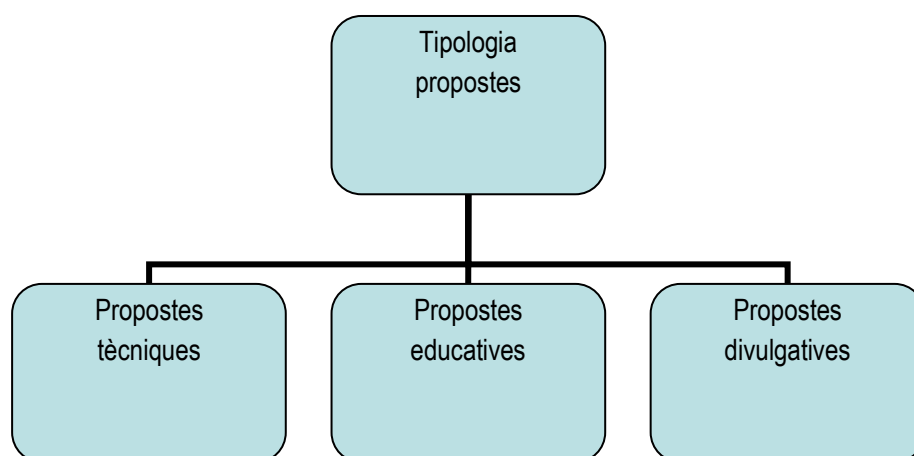
Apartats de l'informe:

- a- Barris de residència. Grau de llunyania / proximitat

- b- Grau d'autonomia en els desplaçaments. Responsabilitat marental / parental dels acompanyaments
- c- Motiu de l'acompanyament
- d- Distribució modal dels desplaçaments casa / escola
- e Sistema de desplaçament desitjat
- f- Temps invertit en el desplaçament
- g- Situacions que afavoririen una major autonomia dels infants
- h- Valoració del recorregut

Per facilitar l'accessibilitat i la lectura dels resultats els serveis municipals assumiran la i l'edició en format PDF del document final.

## 6.2. Disseny del projecte específic



### 6.2.1. Propostes tècniques

Una vegada concloua la fase d'anàlisi de la mobilitat es formula una primera proposta de camí escolar a partir dels trams amb més intensitat de pas. Així com cada centre educatiu té la seva peculiaritat i adaptarà el camí escolar al seu projecte pedagògic, en els cas de les propostes tècniques també s'adaptaran a les característiques urbanes de cada barri on s'emplaça: densitat de població, morfologia urbana, intensitat del trànsit rodat..

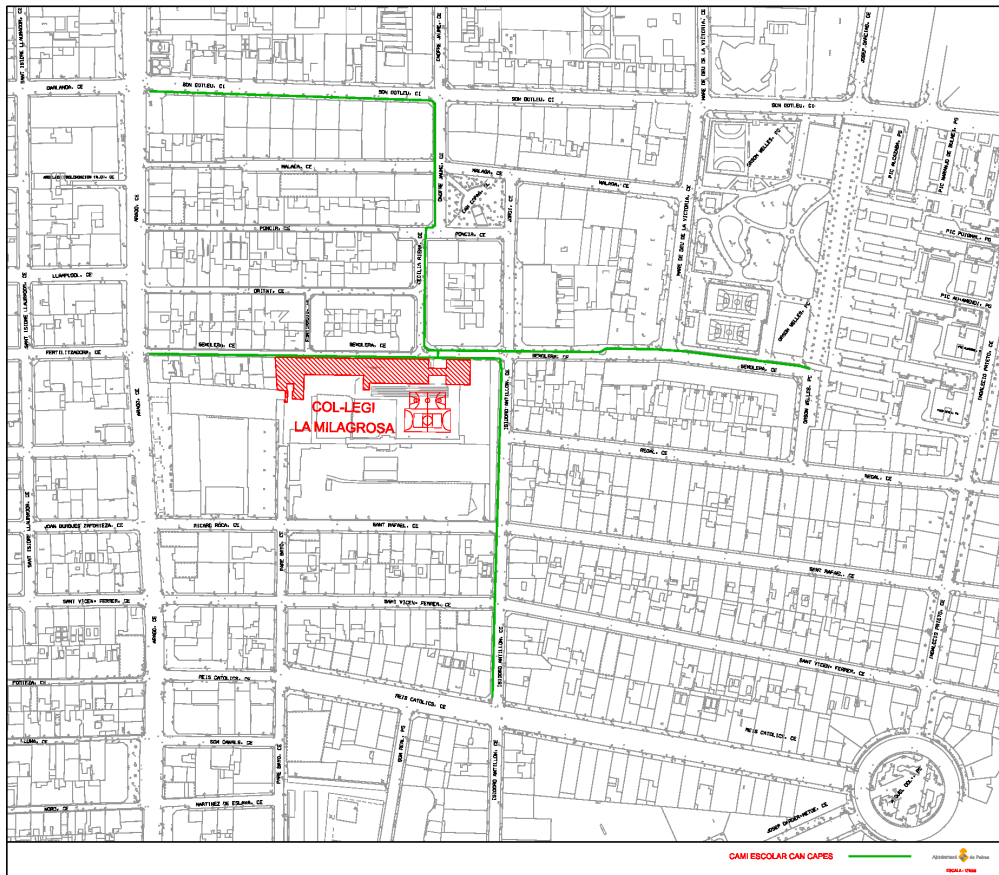
Es complementa la informació aportada per l'alumnat amb:

- visita de camp coincidint amb l'horari d'entrada al centre
- recull d'aportacions d'informadors claus (professorat, policia de barri, associació de pares i mares...)

Els serveis municipals (Mobilitat, Infraestructures, Seguretat Ciutadana) avaluen les propostes tècniques necessàries per a posar en marxa el camí escolar des de la perspectiva de la seguretat i amb els següents objectius:

- Reduir el riscs als desplaçaments a peu
- Incrementar l'accessibilitat, en el sentit que tothom pugui desplaçar-se sense obstacles

En conseqüència i malgrat que recullin un flux important de pas s'eliminaran del trajecte les vies que no compleixin les condicions de seguretat per l'amplària de les voravies, la intensitat del trànsit...



Les propostes es temporalitzaran en funció de criteris (imprescindible / convenient) i de disponibilitat pressupostària.



Aquesta fase conclou quan s'ha senyalitzat la ruta a seguir. El model de senyalització s'ha d'ajustar a les característiques de la trama urbana, amb marques vials o panells informatius.

Tipologia d' actuacions
Reparació de voreres (paviment en mal estat, rebaixar voreres...)
Ampliació voreres davant les entrades al centre escolar
Reordenació i/o substitució de places d'aparcament
Reubicació del mobiliari urbà, contenidors...perquè dificulten la visibilitat
Instal·lació d'elements reductors de la velocitat
Instal·lació de senyalitzacions verticals i/o altres dispositius d'alerta
Repintada dels passos de vianants
Instal·lació de nous passos de vianants
Instal·lació de semàfors
Reordenació dels sentits de la circulació
Tancament puntual dels vials
Instal·lació d'elements tipus pilons per evitar l'estacionament de vehicles a les voreres



## 6.2.2. Propostes educatives

### **La mobilitat sostenible a les escoles de Palma**

#### **Oca de la mobilitat**

Adaptació del popular joc de taula al pati de l'escola, amb preguntes i proves relacionades amb la mobilitat. L'objectiu es treballar les diferents opcions de transport públic i privat, les actituds pròpies i de la família, els hàbits i comportaments relacionats amb la manera de desplaçar-se per Palma

Aquesta activitat s'adreça a alumnat de 1r i 2n cicle de primària.

#### **Gimcana de la mobilitat sostenible**

El recorregut s'adapta a l'itinerari del camí escolar projectat. Els alumnes han de fer una sèrie de proves i respondre a preguntes relacionades amb la mobilitat urbana. Les proves promouen l'observació directa i l'intercanvi d'experiències i opinions amb la gent del barri, a partir de les quals s'elaboren unes conclusions amb les iniciatives que millorarien la mobilitat de l'entorn

Les conclusions s'incorporen al projecte de camí escolar

Aquesta activitat s'adreça a alumnat de 3r cicle de primària.

L'activitat la du a terme el servei d'educació ambiental del GOB.

Les reserves de les activitat es poden fer a través del web [www.palmaeduca.cat](http://www.palmaeduca.cat)

Trobareu més informació al següent enllaç

[http://www.palmaeduca.cat/p\\_activitats/?modulo=actividades&accion=actividad&id=642](http://www.palmaeduca.cat/p_activitats/?modulo=actividades&accion=actividad&id=642)

### **Circuit d'educació infantil**

L'objectiu d'aquesta activitat és instal·lar un parc infantil de trànsit al pati de l'escola i d'aquesta manera fomentar l'educació vial entre els escolars més petits de Palma. Hi ha a disposició del professorat una maleta didàctica.

Aquest circuit s'adreça als alumnes d'educació infantil de 3, 4 i 5 anys.

### **Educació viària al centre**

L'activitat es du a terme dins les aules (1 h aproximadament), on amb el suport de material didàctic, es descobreix una proposta curricular adequada als diferents nivells educatius per a formar els escolars en normes bàsiques de seguretat viària i comportament a la ciutat.

Nivells educatius i objectius a treballar:

### Educació primària:

Primer curs: conèixer la Policia local i les seves funcions, i el que ens envolta a la ciutat.

Segon curs: caminar per la teva ciutat, travessar el carrer amb seguretat.

Tercer curs: conèixer els diferents tipus de vies i els hàbits de comportament com a passatger.

Quart curs: conèixer les principals normes viàries i de civisme, i els senyals verticals.

Cinquè curs: conèixer i identificar la resta de senyalització vial.

Sisè curs: conèixer la bicicleta i els seus components, saber circular amb seguretat.

Aquesta activitat la du a terme el departament d'Educació Viària de la Policia Local de Palma. Les reserves de les activitats es poden realitzar a través de la web [www.palmaeduca.cat](http://www.palmaeduca.cat)

Trobareu més informació al següent enllaç

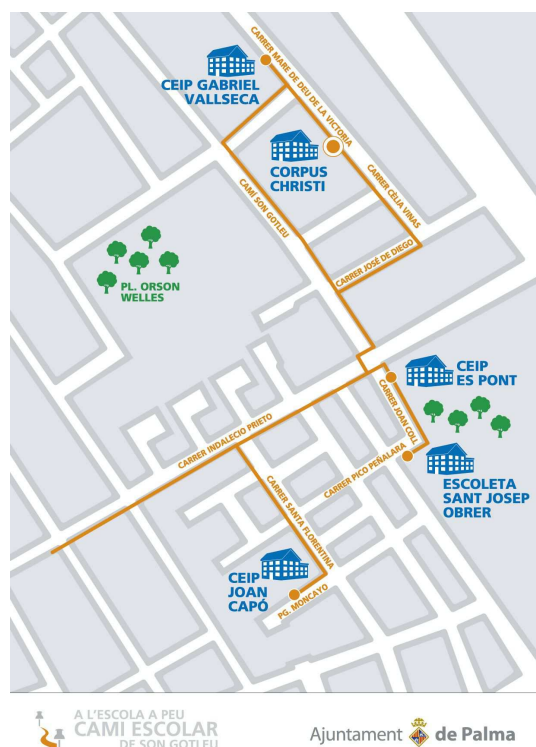
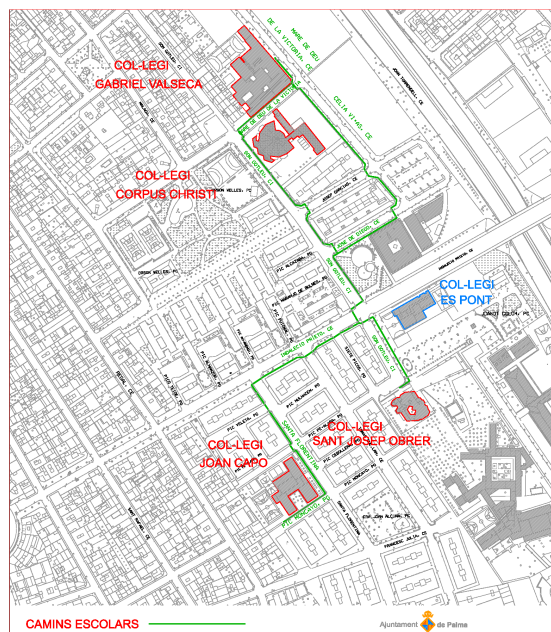
[http://www.palmaeduca.cat/p\\_activitats/index.php?modulo=actividades&accion=tema&id=90&option=none](http://www.palmaeduca.cat/p_activitats/index.php?modulo=actividades&accion=tema&id=90&option=none)

A més de les activitats del catàleg de Palmaeduca, l'Ajuntament de Palma posa a disposició dels centres educatius una relació de recursos electrònics entorn a la mobilitat sostenible.

Cada centre educatiu podrà valorar a quina matèria curricular es vincula el projecte de camí escolar educació física, ciències del medi...)

## 6.2.3. Propostes divulgatives

Una de d'estratègies divulgatives consisteix en l'adaptació del planell a un format més entenedor.



En relació als infants és clau el conjunt d'accions educatives que s'aniran fent al llarg del curs i que els acostaran al camí escolar. També es realitzaran directament amb l'alumnat de cycle superior tallers informatius

En relació amb les famílies les propostes divulgatives han d'anar encaminades a fer entendre el perquè d'un projecte que té per objectiu que els infants vagin a peu i sols a l'escola. És important també posar l'accent en les millores de l'entorn que repercuteixen directament en la percepció de factors de risc i de seguretat.

### Circulars informatives

S'annexa model de circular informativa per a les famílies

### Recursos web

Una de les primeres accions divulgatives consisteix en compartir els resultats de l'informe de mobilitat amb la comunitat educativa ,però també es pot fer ús del web del centre per anar documentant tot el procés de camí escolar

### **Presentacions a pares i mares**

Tallers i xerrades informatives per a donar conèixer el projecte i la posada en marxa del camí. (1h de durada aproximadament). Es pot incloure una visita valorativa de l'itinerari proposat

El camí escolar és bàsicament una iniciativa adreçada als infants i a les seves famílies, però també és una millora que repercuteix en totes les persones residents a la barriada. Si el teixit comercial de la barriada permet la implantació del **Comerç Amic** també es duran a terme accions de difusió i captació d'establiments col·laboradors.

Les accions de divulgació s'intensificaran les setmanes anteriors a la posada en marxa del camí escolar

### 6.3. Implementació del projecte

El model de Camí Escolar que impulsa l'Ajuntament de Palma correspon al de **rutes autònomes** que afavoreixen la mobilitat a peu i l'autonomia dels infants en els desplaçaments escolars.

En aquets tipus d'iniciatives es promou que els infants a partir de 8 anys puguin anar sols a l'escola mentre que els menors de 8 anys hi han d'anar acompanyats per una persona adulta (pare, mare, padrins, veïnats.....). El model de rutes autònomes no implica l'absència de supervisió dels menors, sinó que tota la comunitat (mestres, establiments col·laboradors, altres pares i mares....) exerceix una supervisió indirecta.

Els infants que van tots sols poden portar un identificatiu amb el logo "A l'escola a peu", que s'enganxa a la motxilla . Aquest identificador es pot completar amb una tarja amb les dades següents: nom de l'infant, centre escolar on està escolaritzat i telèfon de contacte (el del centre educatiu o el del pare o la mare).



Aquesta identificació és un element de protecció en cas de qualsevol incidència o imprevist que es pugui produir durant el trajecte. Ara bé, la decisió darrera correspon a la família.

Un altre element que dóna confiança i seguretat als infants i a les seves famílies són els establiments col·laboradors (botiges, oficines, apotecaries...). Esdevenen un punt de referència per als infants que van tots

sols, els quals saben que poden acudir-hi i demanar ajuda i on, entre d'altres, els deixaran telefonar si es troben amb alguna dificultat. Per això cal que aquests establiments s'identifiquen a partir d'un distintiu fàcilment visible.

Cada centre escolar pot ajustar el projecte a les seves característiques i al grau d'implicació i col·laboració de pares i mares. A països de tradició anglosaxona és més habitual el model de camí escolar tipus Pedibus, amb uns punts de recollida dels infants i un monitoratge dels acompanyaments, que poden dur a terme serveis professionals (monitors/es contractats), personal voluntari o pares i mares que de manera formal assumeixin aquest paper. Si l'escola i l'AMIPA es decanten per aquest model l'Ajuntament de Palma facilitarà els suports per a posar-lo en marxa.

En termes generals es comença el camí escolar quan tots els agents implicats consideren que es donen les condicions acceptables, quan s'han realitzat les propostes tècniques, les propostes educatives i les propostes de divulgació.

- Quan s'han executat les obres de millora viària considerades imprescindibles per a millorar la seguretat viària
- Quan s'han duit a terme activitats educatives amb els alumnes
- Quan s'ha donat a conèixer a les famílies l'itinerari i el seu funcionament
- Quan s'ha senyalitzat la ruta a seguir

## **6.4. Avaluació**

L'avaluació de cada projecte es realitza de manera continuada, amb la periodicitat que s'acorda amb cada centre escolar.

### Indicadors

- impacte: centres adherits, infants escolaritzats al centre/participants a les diferents activitats
- grau de participació de les famílies
- principals resultats informes de mobilitat
- principals resultats de les sortides de valoració de l'entorn
- nombre i tipus d'intervencions tècniques executades/previstes
- nombre i tipus d'activitats educatives executades/previstes
- nombre i tipus d'activitats divulgatives executades / previstes
- pressupost

## **7. REFERÈNCIES**

La ciutat dels infants

<http://www.lacittadeibambini.org/spagnolo/home.htm>

Recursos educatius Medi Ambient i Sostenibilitat de la Generalitat de Catalunya

<http://www20.gencat.cat/portal/site/mediambient/menuitem.718bbc75771059204e9cac3bb0c0e1a0/?vgnextoid=904f5ac67c597210VgnVCM1000008d0c1e0aRCRD>

Camí escolar, espai amic

<http://w110.bcn.cat/portal/site/CaminsEscolars>

Guía educativa por una movilidad escolar, sostenible y segura

[http://www.absostenible.es/fileadmin/agenda21/documentos/a21Escolar/Guia\\_movilidad\\_A21E.pdf](http://www.absostenible.es/fileadmin/agenda21/documentos/a21Escolar/Guia_movilidad_A21E.pdf)

Audi Attitudes- Iniciativa social de Audi. "Los niños las ciudades y la seguridad vial. Una visión a partir de la investigación

[http://www.attitudes.org/wpcontent/download/cuadernos\\_de\\_reflexion/15\\_Los\\_ninos\\_las\\_ciudades\\_y\\_la\\_seguridad\\_vial\\_Una\\_vision\\_a\\_partir\\_de\\_la\\_investigacion.pdf](http://www.attitudes.org/wpcontent/download/cuadernos_de_reflexion/15_Los_ninos_las_ciudades_y_la_seguridad_vial_Una_vision_a_partir_de_la_investigacion.pdf)

Pla de mobilitat urbana sostenible. Ajuntament de Palma

[http://www.palmademallorca.es/portal/PALMA/RecursosWeb/DOCUMENTOS/1/1\\_81316\\_2.pdf](http://www.palmademallorca.es/portal/PALMA/RecursosWeb/DOCUMENTOS/1/1_81316_2.pdf)