

ESCOLA SANTA MAGDALENA SOFIA

Dades de contacte

Adreça: carrer de Francesc Martí i Móra, 42

Telèfon 971 738 297

A/e escola@smsofia.net

www.smsofia.net

1. QUÈ ÉS UN CAMÍ ESCOLAR?

És un itinerari senyalitzat i segur que poden seguir els nins i nines en els trajectes d'anada i tornada a l'escola. El camí té un origen (un o diversos punts de partida) i un final del trajecte, que sempre és el centre escolar.

Això vol dir que els infants van tots sols a peu pel carrer o amb companys de diferents edats per l'itinerari que té les condicions de més seguretat. També poden anar acompanyats d'altres persones adultes de la seva pròpia família o persones voluntàries, que participen en els acompanyaments.

En termes generals, a totes les ciutats europees, i Palma no n'és una excepció, ha disminuït la presència d'infants al carrer a partir de l'ús generalitzat del cotxe i el deteriorament de l'espai urbà com espai de convivència ciutadana. Encara que a partir dels 8 anys els nins i nines tenen la capacitat per a moure's tots sols per la ciutat, en la pràctica no ho fan. Les actituds parentals de protecció no afavoreixen l'autonomia dels infants i, de fet, la majoria mai van tots sols a escola, sinó que hi solen anar acompanyats d'una persona adulta. En el 70% dels casos són els pares i les mares qui fan els acompanyaments.¹

D'altra banda, caminar és una activitat saludable², la manera més senzilla de fer esport perquè incorpora l'exercici físic d'una forma natural i quotidiana. Anar a peu, a més a més, és econòmic, és ecològic i és ràpid, sobretot en desplaçaments curts.

Antecedents

A Europa són iniciatives que neixen als països nòrdics i que s'han estès sobretot a Itàlia entorn al moviment "La città dei bambini" (1991), projecte que inspira el pedagog Francesco Tonucci. Un dels primers projectes tenia com a objectiu retornar l'autonomia als infants en el procés d' anar i tornar de l'escola: "A scuola ci andiamo da soli".

¹ Audi Atitudes "Los niños, las ciudades y la seguridad vial: una visión a partir de la investigación" (2009)

² Segons l'Enquesta Nacional de Salut 2011-2012 per a la població infanto-juvenil (2 a 17 anys), un 26 dels infants i joves de Balears tenen sobrepès i un 9% obesos, 7 punts per sobre de la mitjana estatal.

A França i als països francòfons aquestes experiències reben el nom genèric de *Pedibus*, A tall d'exemple, només a la zona de *Grand Lyon* s'han desenvolupat 152 línies de *Pedibus* des del 2007. A la Gran Bretanya es coneix com a *walking bus* i a Alemanya com a *Schulwegbegleitu*.

A l'Estat espanyol, aquesta iniciativa ha estat promoguda sobretot a Barcelona, on el curs escolar 2012-2013 ja hi havia 44 camins escolars. També s'ha aplicat a altres ciutats com Saragossa o Segòvia..

A Palma el primer camí escolar que s'ha posat en marxa és el de Son Gotleu, camí que encercla tots els centres educatius del barri: el CEIP Gabriel Vallseca, el CCCorpus Christi, el CEIP Joan Capó, l'Escoleta Sant Josep Obrer i el CEIP Es Pont. Tot seguit s'han engegat el camí escolar de Can Capes entorn el Col·legi La Milagrosa i el de Son Pisà

L'Ajuntament de Palma promou en el Pla de Mobilitat Sostenible (PMUS) els camins escolars com una de les mesures per a impulsar hàbits de mobilitat més sostenibles i segurs a través de la participació, conscienciació i informació.



2. OBJECTIUS DEL CAMÍ ESCOLAR

Objectius generals:

- Afavorir una mobilitat sostenible i la mobilitat a peu a ciutat
- Facilitar la mobilitat autònoma dels nins i nines en els seus trajectes escolars
- Millorar la qualitat de vida dels infants i les seves famílies

Objectius específics:

- Millorar el coneixement del barri
- Millorar la capacitat d'orientació.
- Identificar les situacions de perill/ seguretat viària
- Assolir hàbits de vida més saludables
- Reduir la congestió dels vehicles

3. QUI PARTICIPA EN EL CAMÍ ESCOLAR

Els infants

La població diana és l'alumnat del cicle superior de l'educació primària (cinquè i sisè), si bé es considera que partir dels 8 anys poden començar a anar tots sols a l'escola, i tenen capacitats per identificar els perills de la via pública.

Amb l'alumnat de cursos superiors (ESO) també es pot treballar com a col·laboradors "naturals" que acompanyen els més petits.

Les famílies

La participació de les famílies es pot canalitzar a través de l'AMIPA, però el projecte de camí escolar s'adreça a totes les famílies de l'escola, siguin membres de l'associació o no.

La participació de les famílies pot tenir diferents nivells: com a acompanyants voluntaris als desplaçaments, en la valoració de la seguretat dels itineraris o simplement com a usuaris dels itineraris, ja que als seus desplaçaments a peu es beneficiaran de les millores de l'entorn urbà i de la percepció de seguretat

A l'escola SMSofia hi ha constituïda una associació de pares i mares.

El centre educatiu

És important que els objectius del camí escolar es puguin incorporar a les àrees curriculars i que es puguin posar en marxa dinàmiques participatives a la fase de diagnòstic i disseny del projecte amb els infants (treball d'aula, coneixement de l'entorn...).

El centre escolar ha de tenir un paper actiu a les diferents fases i propostes del projecte, a l'hora de passar les enquestes, a les accions de divulgació a les famílies, a la posada en marxa d'activitats educatives...

L'escola SMSofia ha designat un referent per el projecte, Bernat Clar, director d'infantil i de primària.

Les associacions i establiments del barri

Es parteix del supòsit que una mobilitat sostenible afavoreix a tots els veïns i veïnades del barri. És convenient fer participis les associacions del barri i també els establiments (comer-

ços, oficines, apotecaries...) que es trobin a peu del camí escolar com a col·laboradors del projecte. És el que algunes iniciatives anomenen **comerç amic**.

S'ha identificat a la zona diversos negocis i establiments comercials, que podrien formar part de del projecte. En canvi, als carrers propers no es localitzen serveis de referència comunitària.

El barri compta amb l'associació de veïnats S'Olivera-Son Cotoner

L'Ajuntament de Palma

Diverses àrees i serveis estan implicats en el Camí Escolar

Àrees	Personal tècnic	Telèfon	A/e
Educació/ Igualtat, Joventut i Drets cívics	Margalida Simonet, Tècnica del Servei d'Igualtat	971 228 756 ext. 7723	msimonet@palma.cat
Seguretat Ciutadana	Joan Clar Tècnic d'Intervenció Socipolicial	971 225 518	jfclar@pol.palma.es
	Andreu Ferrà Oficial del Departament d'Educació Viària	971 22 55 00 ext. 2027	aferra@pol.palma.es
Mobilitat	Mateu Maimó Rosselló Cap de Secció Senyalització	971 225 522 ext. 2415	maimo@mob.palma.es
	José Manuel Mira ITOP-Cap de la UT d'Inspecció	971 225 522 ext. 2408	jmmira@mob.palma.es
Infraestructures	Felisa Morell Departament Vialitat	690 620 156	fmorellv@palma.es

4. L'ESCOLA SANTA MAGDALENA SOFIA

Centre educatiu concertat que imparteix educació infantil, educació primària, educació secundària i batxillerat. Fundat l' any 1969 depèn del Bisbat de Mallorca.



En el curs 2014/2015 el centre compta amb un total de 766 alumnes distribuïts en 6 aules d'educació infantil, 12 aules d'educació primària, 8 d'ESO i 2 de batxillerat

Nivells educatius	Alumnes
Infantil	169
Primària.	327
Secundària	229
Batxillerat	41
TOTAL	766

L'horari és de jornada continuada els mesos de setembre i juny de 9h a 14h. La resta del curs, els mesos d'octubre a maig, la jornada es divideix en dos períodes lectius

Infantil i Primària

Dilluns, dimarts, dijous i divendres	de 9h a 12'30h	15 a 17h
Dimecres	de 9h a 12h	

ESO

Matins

Dilluns, dimarts, dimecres i dijous	de 8h a 13h ³
Divendres	de 8h a 14h

Horabaixes

Dilluns, dimarts i dijous	de 15h a 16:50h
---------------------------	-----------------

Els dimecres i divendres horabaixa no hi ha classe

L'escola ofereix un servei d'aula matiner a aquelles famílies que pel seu horari laboral o personal tenen la necessitat de deixar els fills abans de les 9'00h. Es tracta d'un servei d'horari flexible entre les 7'30h i les 9h.

Altres serveis que ofereix és el de menjador escolar i activitats extraescolars



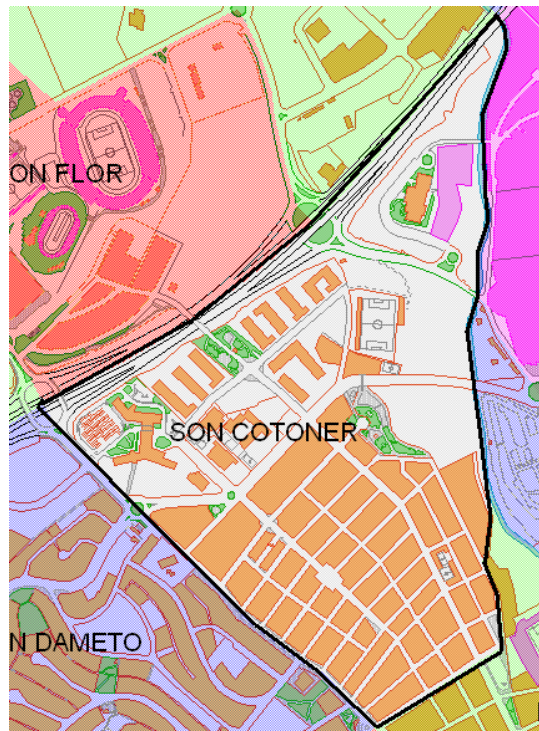
³ 3er i 4art d'ESO de 8 a 15h

5. FASES DEL PROJECTE

El projecte de camí escolar de Son Cotoner s'executa en diferents fases i cursos escolars. En la seva globalitat no s'implementaria fins el curs 2015/2016.

5.1. ANÀLISI DE L'ESPAI PÚBLIC

a. La barriada de Son Cotoner



Son Cotoner està situat al sud de la via de cintura, entre els carrers de la Vileta i Sant Ferran, i el parc de la Riera.

El barri es va construir on un temps hi va haver la possessió del mateix nom, avui reconver-tida en centre comercial. L'ordenació de la zona es va fer en el marc del segon eixample de Palma (Pla Gabriel Alomar de 1940). Durant els primers anys la urbanització fou lenta i esponjada, però el fort increment poblacional dels anys 60 canvià el ritme i la densitat urbanitzadora, ja que s'hi començaren a construir blocs de pisos. La rapidesa de les construccions no va anar acompanyada d'infraestructures, fet que va provocar importants demandes veïnals. De fet, l'asfaltatge i l'enllumenat hagueren d'esperar fins els anys 70.

Avui es tracta d'un dels deu barris més poblats de ciutat, amb quasi 12.000 persones empadronades, segons dades del Padró municipal d'habitants de 2014.

b. Connectivitat a través del transport

L'Escola SMSofia està connectada en transport públic a través de la **línia 8 de l'EMT Son Roca**, amb aturada al carrer de Francesc Martí i Móra, 34 des del centre de Palma i en direcció contrària, al carrer de Pasqual Ribot . La freqüència mitjana de pas els dies feiners és de 8 minuts.

Disponibilitat d'estacionaments públics

Aparcaments lliures en superfície al carrer de Salvador Dalí i a la plaça de Barcelona. Ambdós d'unes 70 places aproximadament.



5.2. ANÀLISI DE LA MOBILITAT

a. La mobilitat de l'alumnat

Passi de les enquestes de mobilitat

Nivells educatius: 4art, 5è i 6è d'educació primària

Núm. d'enquestes: 155

Totes les enquestes s'han emplenat directament a l'aula

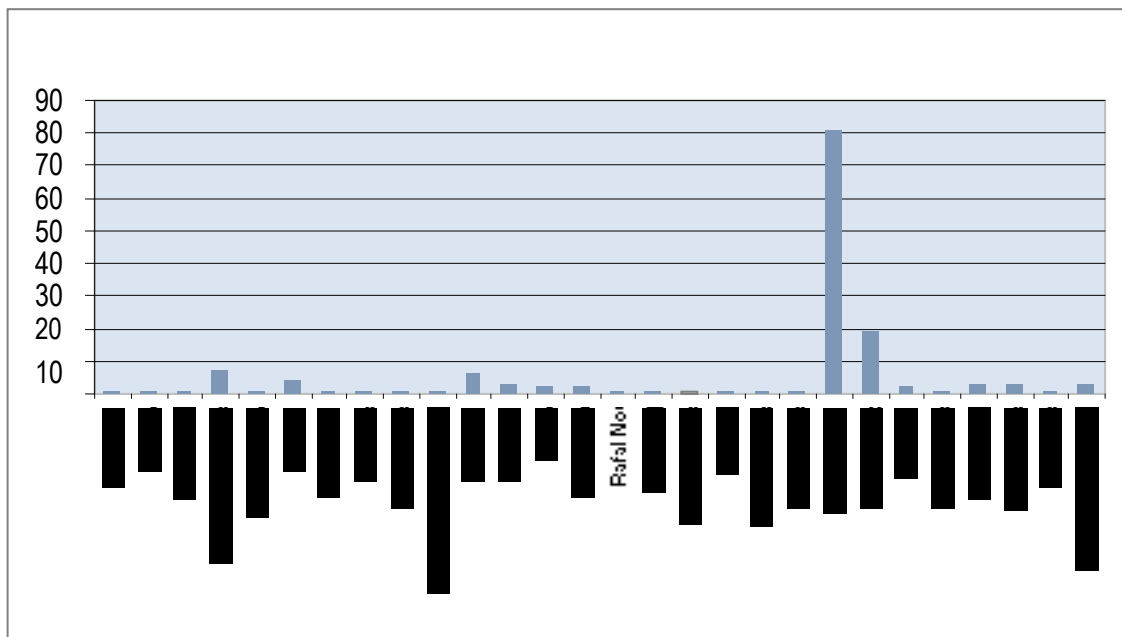
L'explotació estadística de les enquestes ha estat assumida pels serveis municipals

La mostra ha permès conèixer els hàbits dels desplaçaments escolars dels nins i nines, el grau d'autonomia amb què es desplacen, els sistemes de transport que fan servir (vehicle privat, transport col·lectiu, bicicleta, a peu...), la distància que hi ha entre el seu domicili i el centre escolar, la percepció sobre l'itinerari que es segueix ...

Informe de mobilitat

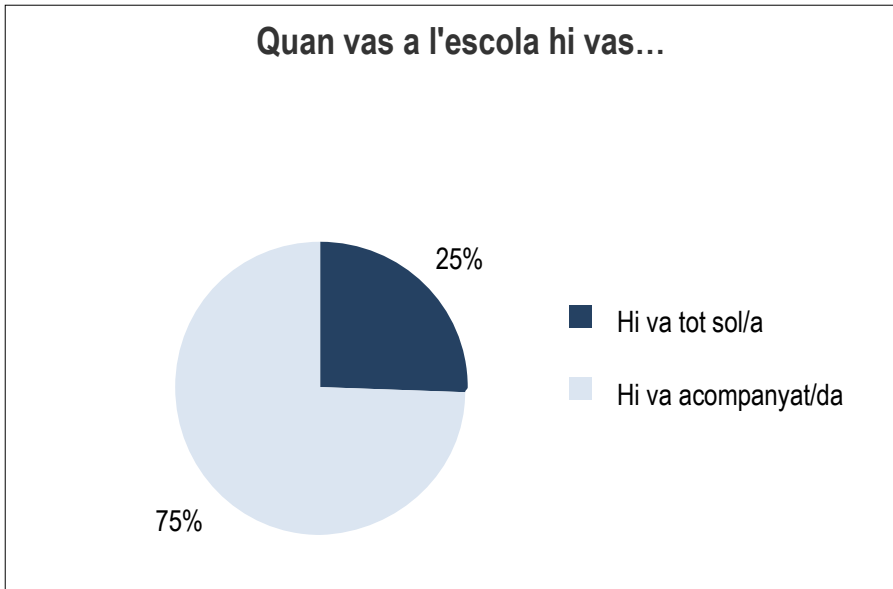
1. Barris de residència

La dada més significativa és que la meitat dels alumnes enquestats viuen a Son Cotoner (52,26%), mentre que la resta es distribueix entre 26 barris o localitats diferents. Es dona, per tant, un doble fenomen de concentració i de dispersió territorial.

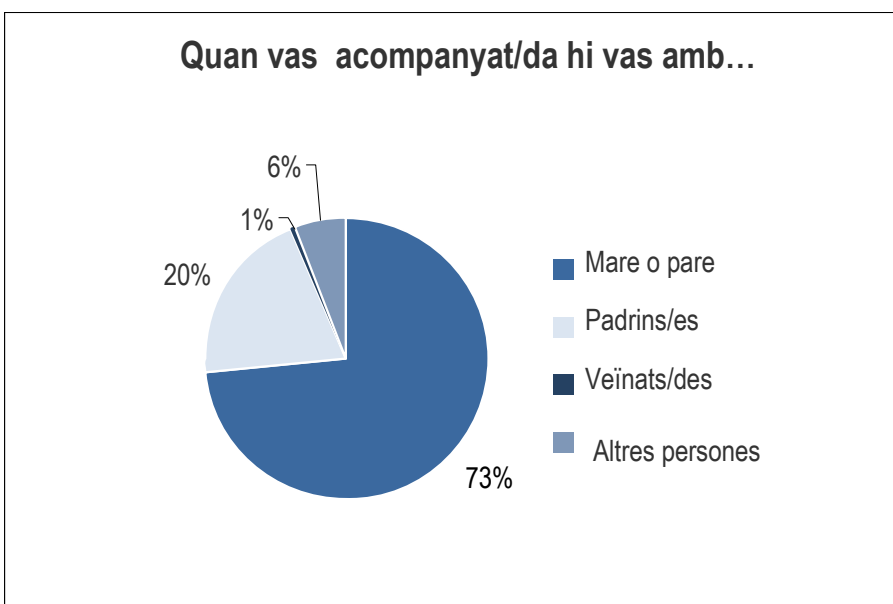


2. Grau d'autonomia en els desplaçaments

Només un 25% dels alumnes es desplacen sols al centre escolar, la resta hi acut acompanyat d'una persona adulta.

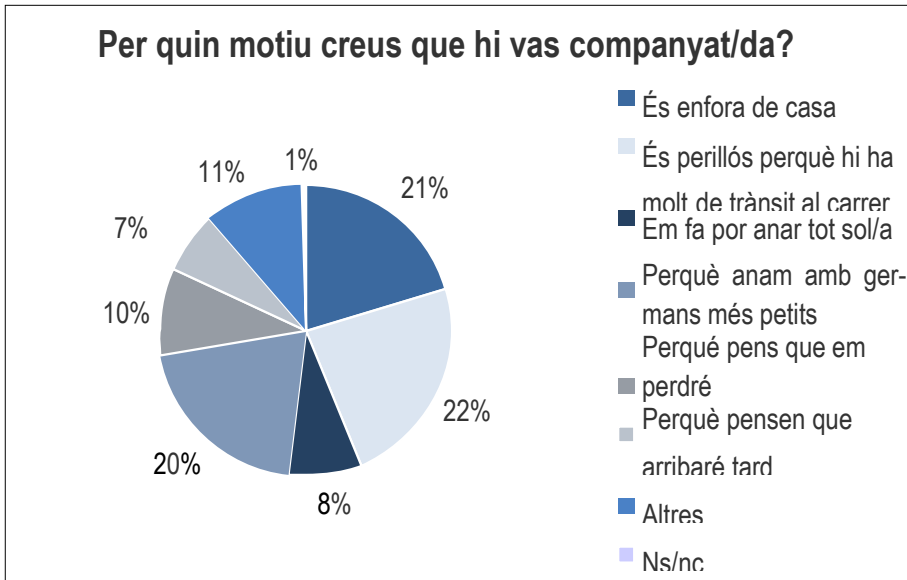


Pel que fa a les relacions que s'estableixen en els acompanyaments s'observa una elevada dependència en aquesta tasca del pare o la mare. En segon lloc, destaca la col·laboració dels padrins o les padrines.



3. Motiu de l'acompanyament

La inseguretat viària (22%), la llunyania del domicili familiar (21%) i desplaçar-se acompanyats de germans més petits (20%) són, segons els infants, els motius pels quals no van tot sols. En tots tres supòsits es tracta de variables derivades del context.



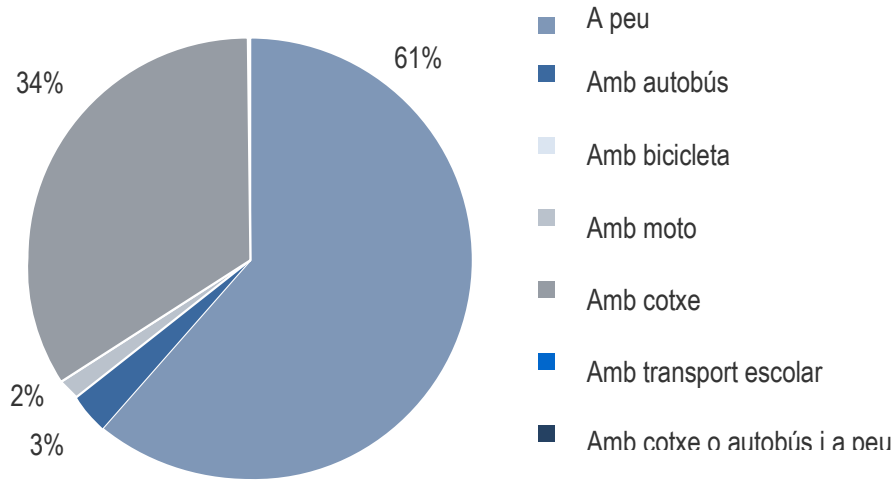
4. Sistema de transport utilitzat en les anades i tornades

Més de la meitat dels alumnes enquestats es desplacen a peu (62%) i els que es desplacen en vehicle privat representen més del 30%. No es detecten diferències significatives entre les anades i les tornades.

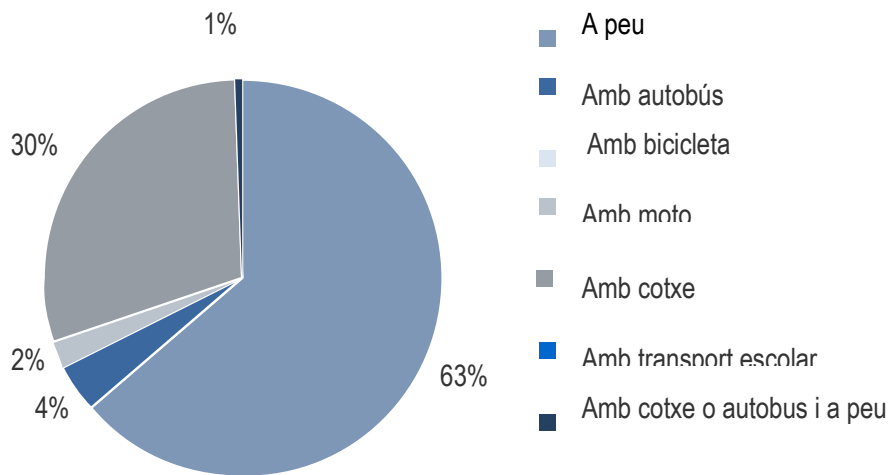
La utilització de sistemes de transport alternatiu, com la bicicleta, és residual. Tampoc és significativa la utilització del transport col·lectiu, tot i l'alta connectivitat amb transport públic i la proximitat de l'aturada de la línia de l'EMT

La distribució dual (mobilitat a peu/ mobilitat en cotxe) és gairebé un reflex del gràfic del punt 6è (Temps invertit) en què un 57% dels alumnes manifesten viure a menys de 10 minuts del centre escolar.

Quin sistema de transport utilitzau per anar a escola?

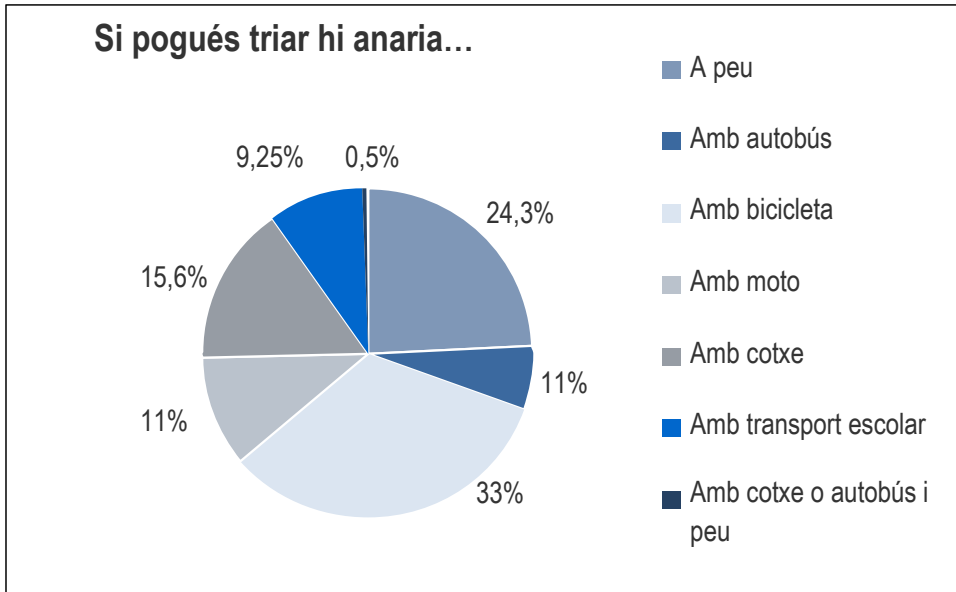


Quin sistema de transport utilitzeu per tornar d'escola?



5. Sistema de desplaçament desitjat en les anades i tornades

En relació al sistema de desplaçament desitjat respecte als desplaçaments reals s'observen tendències diferents. D'una banda minva el percentatge que, com a primera opció, continuaria anant a peu (d'un 62% al 24,3%), essent l'opció majoritària poder anar en bicicleta (33%) quan a la pràctica cap alumne en fa ús.

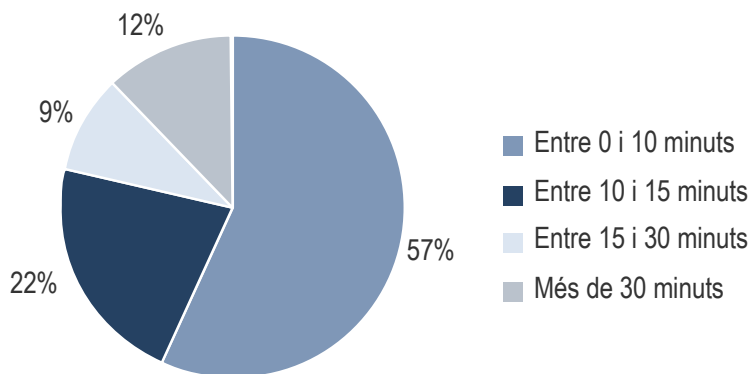


6. Temps invertit en el desplaçaments

La majoria dels alumnes tenen fixada la seva residència a poca distància de l'escola, dada que explica que el 57% hagin de menester menys de 10 minuts en el recorregut. El percentatge total que ha de menester menys de 15 minuts suposa un 79%.

Només un 12% dels alumnes necessita més de 30 minuts. Aquest grup, afegit al que necessita entre 15 i 20 minuts, seria el potencial usuari del cotxe o de l'autobús, atesa la llunyania del domicili familiar respecte al centre escolar.

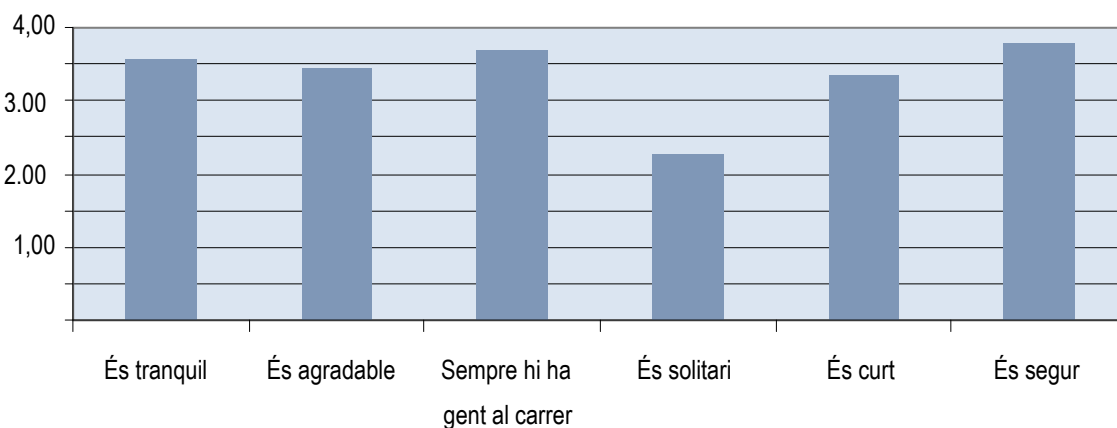
Quin temps necessites per anar de casa a l'escola a peu?



7. Valoració i percepció del recorregut

Els alumnes identifiquen el trajecte a SMSofia com un itinerari segur. La puntuació de les altres variables també incideix en el concepte de seguretat (*és tranquil, sempre hi ha gent el carrer*)

Opinió sobre el camí que segueixes de casa a l'escola



c. Principals conclusions de l'informe de mobilitat

- ♣ Més de la meitat de les famílies resideix al mateix barri que SMSofia, Son Cotoner
- ♣ La majoria dels infants van a l'escola acompanyats d'una persona adulta. Només un 25% es desplacen sols al centre escolar.
- ♣ Alta dependència dels progenitors: el 73% dels acompanyaments els fan els pares o les mares
- ♣ Els infants justifiquen els acompanyaments per la perillositat a causa del trànsit (22%), la llunyania del domicili familiar (21%) i la presència de germans més petits (20%)
- ♣ Alta mobilitat a peu: més d'un 60% es desplaça a peu. L'ús del cotxe, però, representa més del 30% dels usos registrats.
- ♣ Si poguessin triar, l'opció majoritària seria anar en bicicleta, sistema de transport no utilitzat
- ♣ Un 57% dels alumnes han de menester menys de 10 minuts en el trajecte de casa a l'escola
- ♣ Els alumnes identifiquen el trajecte a l'escola SMSofia com un itinerari segur

d. Localització dels itineraris seguits per l'alumnat

Paral·lelament a les enquestes els alumnes han dibuixat el recorregut que segueixen de casa a l'escola i, llavors, el departament de Mobilitat ha grafiat els resultats segons la intensitat de pas (entre 0-10, entre 11- 20, entre 21- 30, entre 31 -i 40 i entre 41- 50).

- ♣ Intensitat de pas de 31 a 50 alumnes (en color negre): tram del carrer de Francesc Martí i Móra. La intensitat de pas d'aquest carrer varia en funció de la proximitat o llunyania al centre SMSofia.
- ♣ Intensitat de pas de 31 a 40 alumnes (en color vermell): tram del carrer de Montserrat Mascaró
- ♣ Intensitat de pas de 21 i 30 alumnes (en color ocre): tram del carrer del Mont Lueri, fins a la intersecció amb el carrer Arc de Sant Martí, tram del carrer de Miquel Gaietà Soler, fins a la intersecció amb el carrer de Montserrat Mascaró i tram del carrer de Montserrat Mascaró
- ♣ Intensitat de pas d'11 a 20 alumnes (en color verd): tram del carrer de Nostra Sra. de Bonany fins a la intersecció amb el carrer de Jeroni Alemany, tram del carrer del Mont Lueri fins a la intersecció amb el carrer Ocells i tram del carrer del Principat fins a la intersecció amb el carrer de l'Arc de Sant Martí

Tota la resta de carrers registren fluxos de pas inferiors al 10 alumnes (color blau)

Del plànol que en resulta es dedueix la ruta principal entorn el carrer Francesc Martí i Móra.



5.3. PLANIFICACIÓ DEL CAMÍ ESCOLAR

a. Treball de camp

Una vegada conclou la fase d'anàlisi de la mobilitat i l'observació de l'espai públic es formula una primera proposta de camí escolar, tot tenint en compte la densitat de pas, la morfologia urbana, la intensitat del trànsit rodat...

El personal tècnic del projecte fa una visita de camp (15 / 04 /2015) coincidint amb l'horari d'entrada al centre. En aquesta visita també es recullen aportacions d'informadors claus (professorat del centre). El personal tècnic ha repetit les visites en diferents dies i hores.

Accés a l'Escola SMSofia

Administrativament l'entrada al centre és al carrer de Francesc Martí i Móra, núm. 42 però els alumnes hi accedeixen a través de diferents portes d'entrada

- ♣ carrer de Francesc Martí i Móra: infantil i primària
- ♣ carrer de Montserrat Mascaró: 5è i 6è de primària i ESO

Les portes s'obren a les 8'55h

Cobertura de les entrades i sortides per part de la policia local

Segons la planificació de la cobertura dels centres escolars l'Escola SMSofia té la classificació B, que significa que es cobrirà sempre i quan el servei ho permeti

La direcció informa que habitualment es cobreix l'entrada a les 9h

Carrer de Francesc Martí i Móra

- ♣ Artèria central del barri on es situa l'entrada principal a l'edifici escolar
- ♣ Via de circulació de dos carrils en sentit únic ascendent
- ♣ Estacionament de vehicles en cordó a cada banda del carrer
- ♣ Estacionament en doble via als moments d'entrada i sortida. En aquestes franges el carrer perd un dels dos carrils que actua d'alentidor del trànsit.
- ♣ Els contenidors de recollida de fems d'EMAYA es troben a la façana de l'escola, molt a prop de la porta d'accés d'infantil i primària. A més dels problemes d'olors i abocaments del residu fora del contenidors, l'alçada dels mateixos dificulta el camp visual dels infants.
- ♣ Pas de vianant semàforic que connecta amb el carrer de Nostra Senyora de Bonany

- ♣ Pas de vianant que connecta amb el carrer del Mont Lueri, amb senyal d'advertència de la presència d'infants, llums intermitents i detector de presència situat davant la porta d'accés principal.
- ♣ Carrer arbrat amb voravies àmplies. Totes les voravies estan rebaixades
- ♣ Activitat comercial i de serveis

Carrer de Montserrat Mascaró

- ♣ Via local amb trànsit residual.
- ♣ S'hi troba una de les portes d'accés al recinte escolar que dona directament al pati
- ♣ Circulació de vehicles en sentit únic descendent des del carrer de Salvador Dalí
- ♣ Estacionament de vehicles en cordó a banda i banda del carrer

Carrer de Nostra Senyora de Bonay

- ♣ Via local
- ♣ Circulació de vehicles en sentit únic sentit
- ♣ Estacionament a cada banda del carrer. Els vehicles aparquen a les cruïlles obstaculitzant la zona de pas del vianants
- ♣ Escassa activitat comercial o de serveis (adrogueria, taller..), la major part de les plantes baixes són ocupades per habitatges o locals no oberts al públic
- ♣ Voravies d'una amplada aproximada de 1'40mts sense rebaixos a la major part del traçat
- ♣ No totes les interseccions estan comunicades per passos de vianants

Carrer del Mont Lueri

- ♣ Via local
- ♣ Circulació de vehicles en sentit únic sentit
- ♣ Estacionament cada banda del carrer
- ♣ Escassa activitat comercial
- ♣ Voravies amb barreres arquitectòniques
- ♣ No totes les interseccions estan comunicades per passos de vianants

Es descarta el carrer Principat atès que no comunica amb cap pas de vianants a diferència dels carrers paral·lels que si ho fan: carrer del Mont Lueri i carrer de Nostra Senyora de Bonany

b.Proposta de camí escolar

Una vegada conclosa la fase d'anàlisi de la mobilitat i l'observació de l'espai públic es formula una primera proposta de camí escolar tenint en compte la densitat de pas, la morfologia urbana, la intensitat del trànsit rodat...

Aquesta proposta s'estructura a partir del carrer Francesc Martí i Móra, entre l'avinguda de Salvador Dalí i el carrer de Niceto Alcalá Zamora. Les famílies que acuden en vehicle privat des de la via de cintura tenen així l'opció de poder deixar els seus fills i filles al carrer de Salvador Dalí o, si vénen del centre de Palma, a la plaça de Barcelona, on, a ambdós indrets, s'hi troben un aparcament de vehicles en superfície.

El camí escolar de Son Cotoner comprèn un total de 1424 metres i inclou els següents carrers:

- ♣ Carrer de Montserrat Mascaró
- ♣ Carrer de Miquel Gaietà i Soler
- ♣ Carrer del pare Ignasi Fiol
- ♣ Carrer de Nostra Senyora de Bonay
- ♣ Carrer del Mont Lueri

c. Actuacions tècniques

Mesures que tenen per objecte millorar la seguretat vial i l'accessibilitat

Actuació	Localització	Àrea responsable
Senyalització horitzontal de passos de vianants, en una amplada de 3 metres	Carrer Arc de Sant Martí, 22 cantonada carrer Nostra Senyora de Bonany	Mobilitat
	Carrer Arc de Sant Martí, 30 cantonada carrer Mont Lueri	
	Carrer dels Ocells, 2 cantonada carrer Nostra Senyora de Bonany	
Retirada de la senyalització horitzontal de prohibit l'aturada i l'estacionament	Carrer Arc de Sant Martí, 17 i 22 amb cantonada carrer Nostra Senyora de Bonany	Mobilitat
Eliminar l'estacionament en cordó en longitud d'uns 15 mts	Carrer de Montserrat Mascaró amb la cantonada amb el carrer de Miquel Gaietà Soler i la porta d'accés al centre	Mobilitat
Ampliació de la vorera	Carrer de Montserrat Mascaró amb la cantonada amb el carrer de Miquel Gaietà Soler i la porta d'accés al centre	Infraestructures
Col·locació de pilons a la vorera per dificultar l'estacionament de vehicles	Carrer de Montserrat Mascaró 33 davant la porta d'accés al centre	Infraestructures
Elevació del pas de vianants	Carrer de Montserrat Mascaró 18	Mobilitat
Senyalització vertical. senyal de limitació de velocitat a 30km/hora i	Carrer de Montserrat Mascaró 33 amb la cantonada amb el carrer de Miquel Gaietà Soler	Mobilitat
Senyalització vertical. senyal d'atenció ressalt	Carrer de Montserrat Mascaró 33 amb la cantonada amb el carrer de Miquel Gaietà Soler	Mobilitat
Senyalització vertical. senyal de pas de vianants	Carrer de Montserrat Mascaró 33	Mobilitat
Senyalització vertical. Trasl·lat del senyal de presència d'infants	Del carrer de Montserrat Mascaró 33 al mateix carrer al núm., 39	Mobilitat
Senyalització vertical. senyal de presència d'infants	Carrer Francesc Martí i Móra, 26 cantonada amb el carrer de Bonaventura Serra	Mobilitat
Senyalització d'estacionament de motos en una longitud de 5 metres	Carrer Francesc Martí i Móra, 35 cantonada amb el carrer Mont Lueri	Mobilitat

Revisió i repintat dels passos de vianants	Tots els que conformen la ruta	Mobilitat
Adaptació i rebaixa de voreres,	A totes les interseccions dels carrers de Nostra Senyora de Bonay i de Mont Lueri	Infraestructures -
Reparació de l'estat del paviment de les voravies	A tots els carrers que conformen la ruta	Infraestructures -

Altres mesures		
Actuació	Localització	Àrea responsable
Sol·licitud de retirada dels contenidors de residus urbans d'EMAYA S'hi troben en total 7 contenidors enter roba, vidre, paper, envasos i rebuig	Carrer de Francesc Martí i Móra, 40	EMAYA
Sol·licitud de neteja dels contenidors tots els dies lectius	Carrer de Francesc Martí i Móra, 40	EMAYA



En trobar-se just davant la porta d'accés a les aules d'educació infantil s'ha sol·licitat a EMAYA la reubicació dels contenidors per diferents motius:

- ambientals (olors, brutors..)
- risc per la presència de determinades deixalles fora dels contenidors, sobre tot vidres, però també objectes voluminosos
- barrera visual a la zona d'espera de les famílies

EMAYA va desestimar la sol·licitud de reubicació dels contenidors però atès l'estat en que es trobaren el dia de la inauguració ,s'acordà reitera la petició

Mesures que tenen per objecte la senyalització del camí

Panell informatiu de la ruta

- ♣ Reproducció del planell a escala 60x80 que es col·loca a la porta principal de l'edifici escolar, en ser un dels indrets més transitats i de major visibilitat, també per als residents de la barriada



Marques vials

- ♣ Marques vials circulars de color taronja que es fan a les voravies a una distància unes de les altres d'uns 15m aproximadament. Aquestes marques són provisionals fins que es puguin col·locar les fites definitives, també de forma circular i color vermell. Aquest canvi s'explica pel ràpid deteriorament de les marques de pintura

5.4. IMPLEMENTACIÓ DEL PROJECTE A L'ESCOLA A PEU

a. Activitats educatives

En relació als infants és clau el conjunt d'accions educatives que es van fent al llarg del curs i que els acosten al camí escolar. A través del catàleg d'activitats educatives del Palma Educa, l'Ajuntament de Palma posa a disposició del centres educatius diferents propostes entorn a la seguretat viària i la mobilitat sostenible.

Tresca i troba el camí de la teva escola

Descripció: L'objectiu d'aquesta activitat és donar a conèixer el traçat del camí escolar, així com prendre consciència de les alternatives al vehicle per desplaçar-se al centre escolar, anar a peu i en transport públic.

La part central de l'activitat és un recorregut pel camí escolar. A partir de diferents jocs es treballen qüestions relacionades amb la seguretat viària, el medi ambient, la localització i l'orientació i el coneixement de l'entorn. També es realitzarà una prova per conèixer els avantatges del camí escolar.

La sortida es complementa amb una cloenda, en què es fa una posada en comú dels aspectes positius i dels aspectes de millorar del camí escolar

L'activitat l'han realitzada el cursos de 5è i 6è (en total 4 sortides) els dies previs de la posada en marxa del camí (21 i 25 de setembre)

El servei d'Educació Viària de la Policia Local proposa al centre el projecte **Voluntaris d'educació vial** a implementar al carrer de Montserrat Mascaró, carrer amb un trànsit residual, on s'han executat obres de millora a la zona d'accés al recinte escolar

Descripció: Aquesta activitat cerca que les famílies i els veïns prenguin consciència de la importància d'un comportament correcte a la via pública per evitar conductes perilloses, per això proposa amb el suport de la Policia Local que els centres educatius puguin intervenir en la regulació del trànsit a l'entrada i sortida .

L'Ajuntament de Palma aporta un estudi per a la millora de la seguretat vial del centre, que en el cas de l'Escola SMSofia ja està elaborat, la formació dels patrollers escolars, uniformitat i estris adequats i el suport de la Policia Local

A més es troba a disposició tota l'oferta d'educació viària per a infantil i primària.

Trobareu més informació al següent enllaç

http://www.palmaeduca.cat/p_activitats/index.php?modulo=actividades&accion=tema&id=90&option=none

b. Activitats divulgatives

Circulars informatives

S'ha facilitat a la direcció de l'escola nota informativa de posada en marxa del camí escolar.(24 /09 /2015) S'ha distribuït com a circular informativa a les famílies

Recursos web

Una de les primeres accions divulgatives consisteix en compartir els resultats de l'informe de mobilitat amb la comunitat educativa . Es recomana la difusió dels informes de mobilitat a través de la pàgina web del centre

S'ha fet arribar a SMSofia (05/05/2015) una nota informativa que conté la definició de camí escolar i els principals resultats dels estudis de mobilitat.

Presentacions del projecte

El camí escolar és bàsicament una iniciativa adreçada als infants i a les seves famílies, però també és una millora que repercuteix a totes les persones residents a la barriada.

Pares i mares

Pendent de programació.

Tallers i xerrades informatives per a donar conèixer el projecte i la posada en marxa del camí. (1h durada aproximadament) .S'han de senyalar les conseqüències positives de la presa d'autonomia i les avantatges de caminar. Es pot incloure una visita valorativa de l'itinerari proposat

Mitjans de comunicació

S'ha emès nota informativa que el departament de Comunicació de l'Ajuntament de Palma ha canalitzat als mitjans de comunicació.

La notícia ha sortit a la premsa escrita i a la web municipal

			0	3	2	
--	--	--	---	---	---	--

Movilidad

Cinco kilómetros de caminos escolares

30.09.2015 | 02:45

L. D. Palma

Con la apertura ayer de la ruta de Son Cotoner, que gira en torno a la escuela de Santa Magdalena Sofia, Palma cuenta con más de cinco kilómetros de caminos escolares seguros. La red pasa por Son Gotleu, Can Capas, Son Pisà y ahora Son Cotoner. Éste promueve incrementar la autonomía de los escolares en el camino de la escuela y favorecer así su desplazamiento a pie. Se ha conseguido en esta zona reducir el tránsito de coches en el horario escolar. El camino de Son Cotoner conecta con el de Son Pisà en una zona en que se han ampliado la acera de la calle Montserrat Mascaró y eliminando barreras arquitectónicas y reparado el pavimento.

[Compartir en Facebook](#)
[Compartir en Twitter](#)

Palma disposa de més de cinc quilòmetres de camins escolars segurs

[Tornar](#) [Imprimir](#) [escoltar](#) [compartir](#)

29 de setembre de 2015

Avui s'ha inaugurat la ruta de Son Cotoner, que gira entorn de l'escola Santa Magdalena Sofia

Son Gotfau, Can Capes i Son Pisà ja tenen un camí segur i accessible i se'n projecten dos més a l'Arenal i Son Serra

Palma, 29 de setembre.- Palma disposa des d'avui de més cinc quilòmetres de camins escolars segurs i accessibles en quatre barris diferents de la ciutat. Aquest matí s'ha inaugurat la ruta de Son Cotoner, que gira al voltant de l'escola Santa Magdalena Sofia i té al carrer de Francesc Martí Mora el seu eix principal. Aquesta actuació fa créixer la xarxa fins als 5.427 metres, que passen per Son Gotfau, Can Capes, Son Pisà i ara Son Cotoner.

El camí escolar de Son Cotoner promou incrementar l'autonomia dels infants en els desplaçaments escolars i afavorir la mobilitat a peu. En aquest cas, a més, s'ha aconseguit reduir la congestió de vehicles a les hores d'entrada i sortida perquè el seu traçat enllaça amb dos aparcaments en superfície (plaça de Barcelona i carrer de Salvador Dalí) i amb les línies de l'EMT. D'aquesta manera, les famílies que viuen en altres barris poden optar per fer una part del trajecte amb transport públic o, si han de fer ús del vehicle privat, debarcar que els seus fills i filles facin un part del trajecte a peu des de les zones d'estacionament autoritzat.

Actuacions realitzades

A més, el camí escolar de Son Cotoner connecta amb el de Son Pisà a través del carrer de Nostra Senyora de Bonany. Així, es facilita la mobilitat a peu de les famílies residents en aquests dos barris. Les actuacions que s'han dut a terme han estat ampliar la vorera del carrer de Montserrat Mascaró i eliminar les barreres arquitectòniques dels carrers de Mont Lueri i Nostra Senyora de Bonany, amb rebaixos a les voreres i reparacions del paviment. També s'han senyalitzat nous passos de vianants, repintat tots els existents i instal·lat nous senyals viaris d'avertiment.

El primer camí escolar que es va posar en marxa a Palma va ser el de Son Gotfau, camí que envolta tots els centres educatius del barri: el CEIP Gabriel Vallseca, el CC Corpus Christi, el CEIP Joan Capó, l'escoleta de Sant Josep Obrer i el CEIP Es Pont. Durant el curs 2014-15 es va afegir el camí escolar de Can Capes (col·legi La Milagrosa) i la setmana passada el de Son Pisà (CEIP Son Pisà) i el de Son Cotoner (escola Santa Magdalena Sofia). Actualment es troben en fase de projecte el de Son Serra (CEIP Son Serra) i el de l'Arenal (CEIP Els Tamarrells).



c. L'inici del camí

S'acorda la data d'inici amb el centre escolar el 29 de setembre de 2015, just després de les vacances escolars i, a proposta del departament de Mobilitat, per coincidir amb la Setmana de la Mobilitat Sostenible.



En termes generals, es comença el camí escolar quan tots els agents implicats consideren que es donen les condicions acceptables, quan s'han realitzat les propostes tècniques, les propostes educatives i les propostes de divulgació.

El model de camí escolar que impulsa l'Ajuntament de Palma correspon al de **rutes autònomes** que afavoreixen la mobilitat a peu i l'autonomia dels infants en els desplaçaments escolars. Es promou que els infants a partir de 8 anys puguin anar sols a l'escola mentre que els més petits hi han d'anar acompanyats per una persona adulta (pare, mare, padrins, veïnats....). El model de rutes autònomes no implica

l'absència de supervisió dels menors, sinó que tota la comunitat (mestres, establiments col·laboradors, altres pares i mares....) exerceix una supervisió indirecta.

Una passa prèvia són els **tallers informatius amb l'alumnat de cicle superior**, que per l'edat, tenen les capacitats i habilitats teòriques per desplaçar-se per la ciutat de manera autònoma. Aquests tallers tenen una durada aproximada de 40 minuts, però atesa la coincidència temporals amb els tallers *Tresca i troba el camí de la teva escola*, s'ha reduït significativament el temps de durada per no repetir continguts.

S'han fet quatre tallers informatius el dia anterior a la posada en marxa del camí (28/ 09/ 2015)

Com a suport es disposa d'un power point (veure document annex).

Establiments col·laboradors

El projecte de camins escolars de l'Ajuntament de Palma recull la possibilitat que els comerços i altres entitats formin part de la ruta com a establiments col·laboradors. El comerç de proximitat esdevé un punt de referència per als infants que van tots sols, els quals saben que poden acudir-hi i demanar ajuda si es troben amb alguna dificultat.

- ♣ Permetre que cridin per telèfon (a l'escola, a la família....)
- ♣ Donar suport a una incidència o demanda concreta

Quins tipus de dificultats es poden trobar els infants ens els trajectes escolars

- S'han perdut, es troben desorientats
- Han pres mal (una caiguda, una ferida lleu..)
- Es troben indisposats /es
- Es sentin insegur perquè arriben tard, han perdut un objecte el mòbil
- Senten por o desconfiança d'altres persones (persones adultes, companys més grans...)
- Tenen conflictes, disputes...amb altres companys
- Ha plogut i s'han banyat
- Necessiten anar al bany