

PASSEJAM PEL MODERNISME

NOM

LLINATGES

CENTRE

CURS

DATA

“Passejam pel Modernisme”

Col·lecció **“Palma Ciutat Educativa”**

Departament de **Dinàmica Educativa**. Serveis Educatius. Ajuntament de Palma

Autors: Margalida Castells, Catalina Escanelles i Maria de Lluch Mas.

Direcció de la col·lecció: Departament de Dinàmica Educativa. Serveis Educatius.

© **Ajuntament de Palma**

És un quadern de treball per a l'alumnat d'educació secundària obligatòria i forma part de l'activitat “Passejam pel Modernisme” del Programa “Palma Ciutat Educativa” de l'Ajuntament de Palma.

ÍNDIX

0. Introducció	4
1. Teatre Líric	5
2. Círculo Mallorquín	6
3. Can Corbella	9
4. Caja de Ahorros y Monte de Piedad	10
5. Can Barceló	11
6. Casa de las Medias / Antic taller Fortesa Rei	12
7. Merceria Colon	13
8. Can Fortesa Rei	13
9. Magatzems El Águila	14
10. Forn des Teatre	15
11. Gran Hotel	16
12. Can Casasayas i Pensió Mallorquina	18
13. Activitats complementàries	19

INTRODUCCIÓ

¿Què és el Modernisme?

El Modernisme és un moviment artístic que es va donar a nivell europeu però que presenta característiques diferenciades a cada país. També apareix a Mallorca.

Podem considerar que l'inici del Modernisme a Balears el marca Lluís Domenech i Montaner l'any 1901 amb la construcció del Gran Hotel, i pot dir-se que acaba l'any 1914, any que Gaudí abandona les obres de la Seu.

En segon lloc no podem oblidar que el Modernisme és un art molt creatiu que combina distints elements com el ferro, la ceràmica, el vidre i l'escultura.

El Modernisme que apareix a Mallorca també és anomenat Art Nouveau. Contemporàniament amb aquest art també trobam altres estils arquitectònics com el Sezessionisme i l'historicisme que encara que no són considerats com estils modernistes si que són de la mateixa època.

Tendències del Modernisme illenc

A continuació es descriuen els trets més rellevants de cada un d'aquests estils:

Art Nouveau: Basat en l'ús de corbes, florit i exuberant. És el corrent que es reproduïx més intensament a l'illa i apareix en un major nombre d'exemples. Segueixen aquest estil artistes com Lluís Domenech, Gaudí i Miquel Madorell. Aquest art dotà al modernisme illenc d'una àmplia gama de símbols iconogràfics: El lliri, els nenúfars, dracs, lleons, papallones ...

Sezessionisme: Concepció arquitectònica més austera, lineal i geomètrica. Francisco Roca i Gaspar Bennazar foren els seus màxims representants.

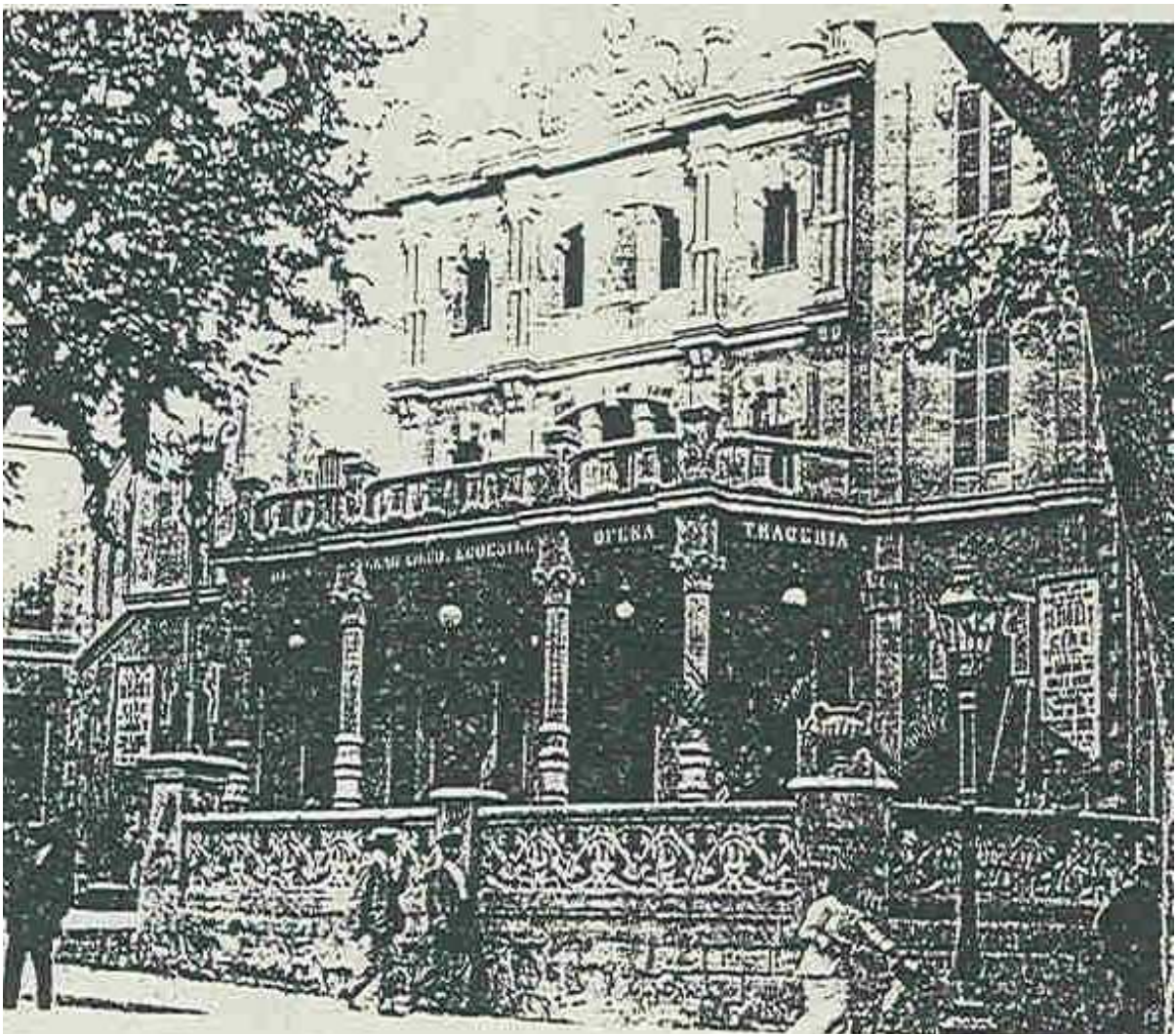
Historicisme: Recull elements d'estils anteriors i llenguatges d'altres països . A les illes aquest corrent va tenir poca importància, essent adoptat per Gaspar Bennazar i Francesc Roca que varen introduir elements neomudejars, gòtics i platerescs.

Si bé a Catalunya el modernisme afectà diverses manifestacions artístiques (arquitectura, escultura, literatura, pintura i fins i tot la manera de vestir i pensar), a Mallorca es manifestarà bàsicament a les façanes.

En darrer lloc no podem oblidar que el modernisme és un art molt creatiu que combina distints elements com el ferro, la ceràmica i l'escultura. La Roqueta (1897-1918), indústria de revestiments ceràmics per a cuines, menjadors, hivernacles i comerços, s'encarregà de l'elaboració de moltes decoracions d'aquests edificis. El Faiànç Català serà l'empresa encarregada de la comercialització de les seves produccions arreu de Catalunya.

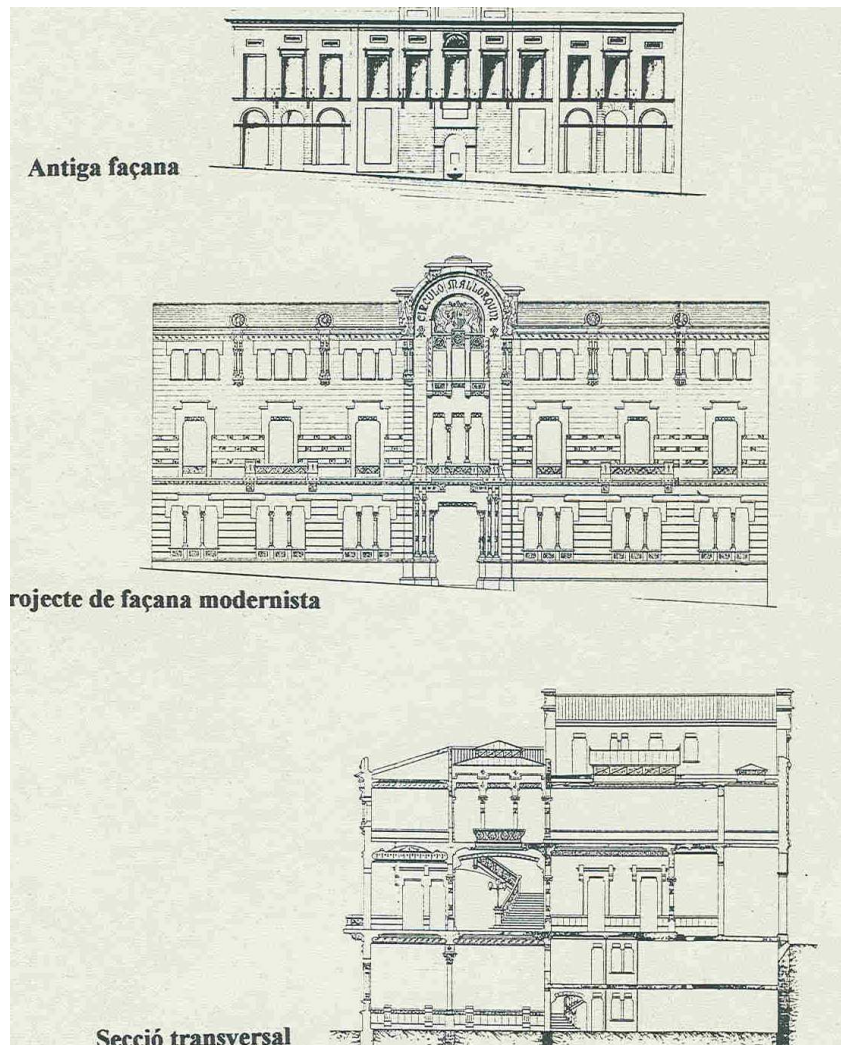
1. EL TEATRE LÍRIC

Actualment aquest edifici no existeix ja que va esser enderrocat. Fou construït per Jaume Alenyar i Gaspar Bennàzar a l'any 1900. Destacava per la utilització del ferro amb funcions estructurals alhora que ornamentals, amb ornaments que s'inspiraven a l'arquitectura hispanoàrab.



2. CÍRCULO MALLORQUÍN

Arran de la Grossa de Nadal els membres del Círculo Mallorquí encarrregaren la reforma de la seva seu, concretament de la façana posterior. L'arquitecte fou Miquel Madorell qui per aquell temps (1913) ja havia abandonat el modernisme i desenvolupava una arquitectura més eclèctica. Es pot observar una estructura de tres plantes amb ornamentacions vegetals. La decoració modernista es concentra a les portes, finestres i columnes (que presenten capitells ornamentals amb flors) però també són detalls propers a l'arquitectura eclèctica.





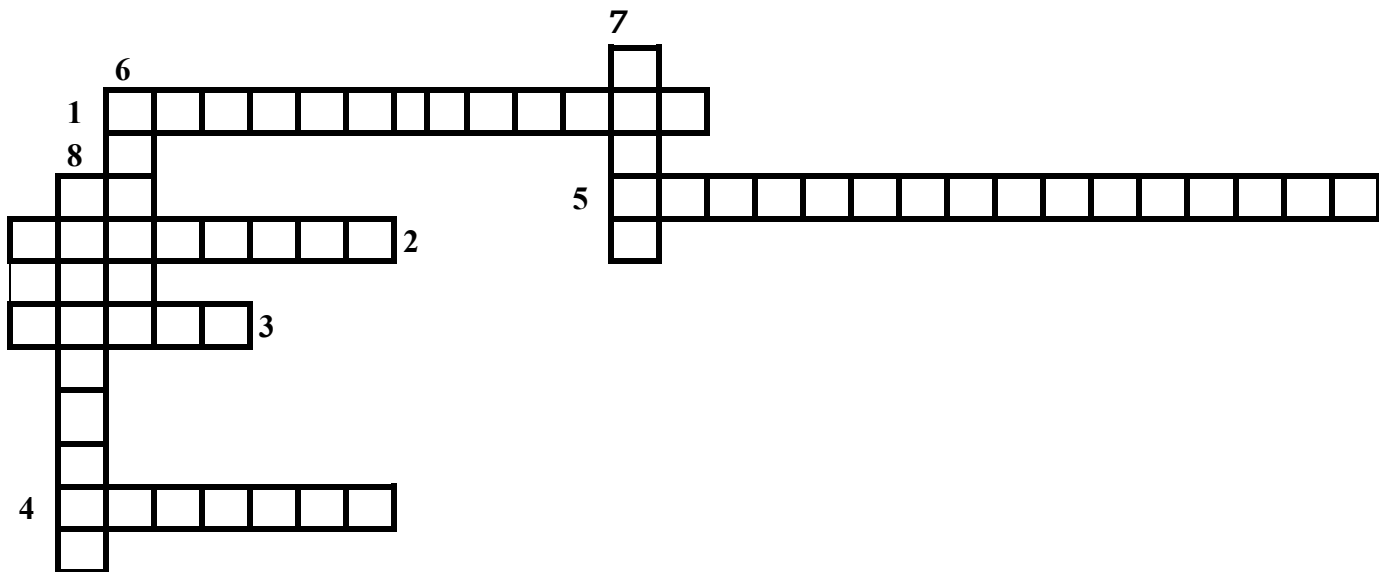
PARAULES ENCREUADES

Paraules en horitzontal:

- 1 H. Arran d'aquest premi varen reformar la seva façana
- 2 H. El nom de l'arquitecte que va fer la reforma
- 3 H. Els capitells estan ornamentats amb aquest element
- 4 H. Pertany a aquest art
- 5 H. Ara hi ha el Parlament però abans hi havia aquesta associació

Paraules amb vertical:

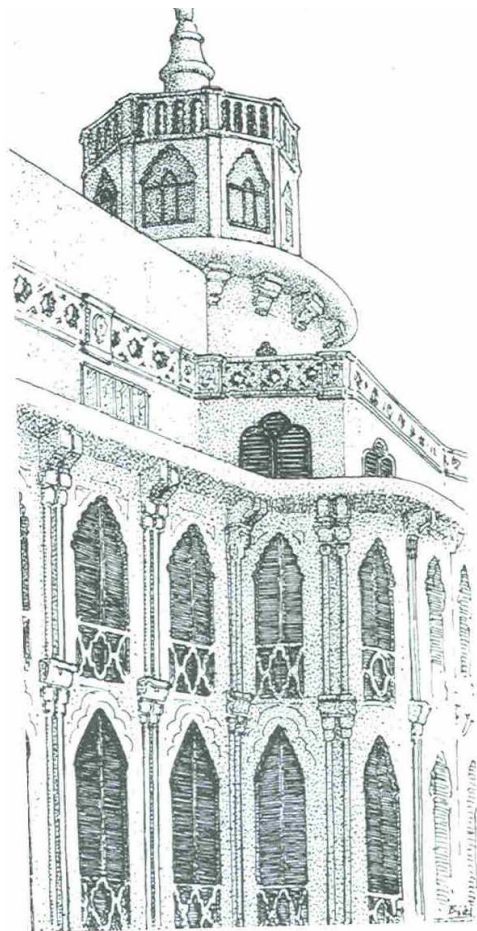
- 6 V. El nom del màxim representant de l'art que presenta aquesta construcció
- 7 V. El nom d'un personatge que no va ser acceptat com a soci
- 8 V. Actualment és la seu d'aquesta institució



3. CAN CORBELLA

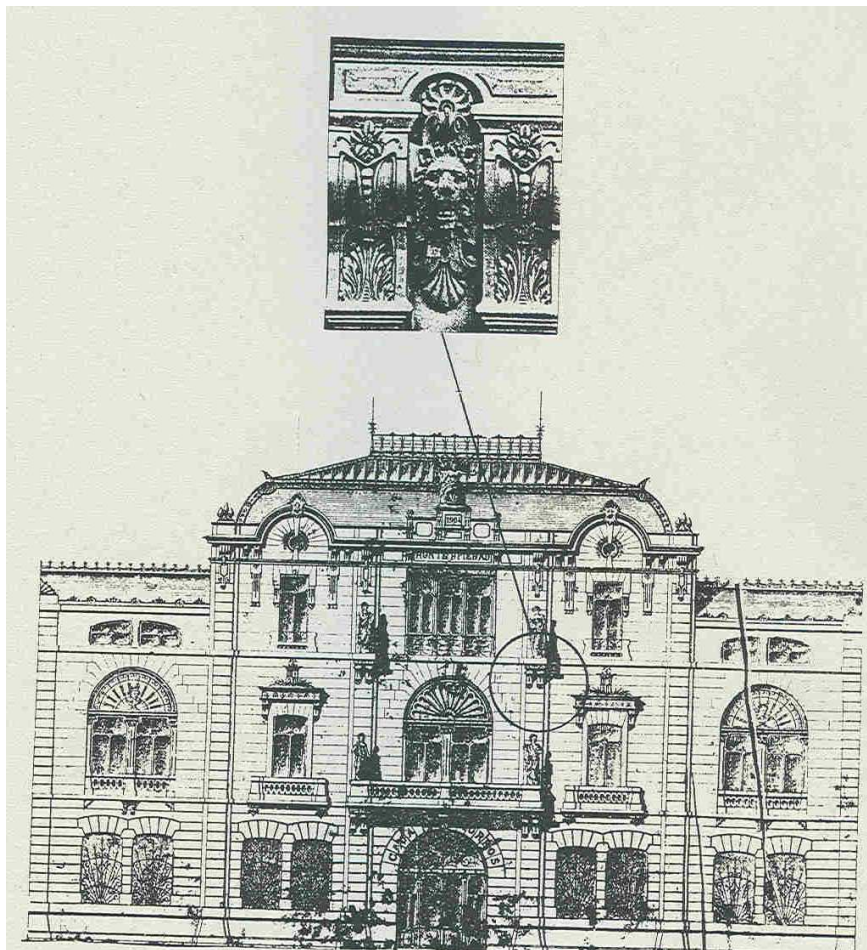
No es tracta d'una obra modernista sinó d'una construcció premodernista de caràcter neomudejar d'acord amb les modes historicistes de finals del XIX.

La planta baixa presenta arcs de ferradura i vidrieres de colors. Les altres plantes presenten altes finestres amb decoració lobulada, separades per columnes ornamentals de fusta. La planta superior apareix més endinsada en relació amb la resta de la façana. Els elements decoratius de la planta baixa consisteixen en plafons decoratius, representacions de les arts plàstiques de tipus modernista.



4. CAJA DE AHORROS Y MONTE DE PIEDAD DE LAS BALEARES

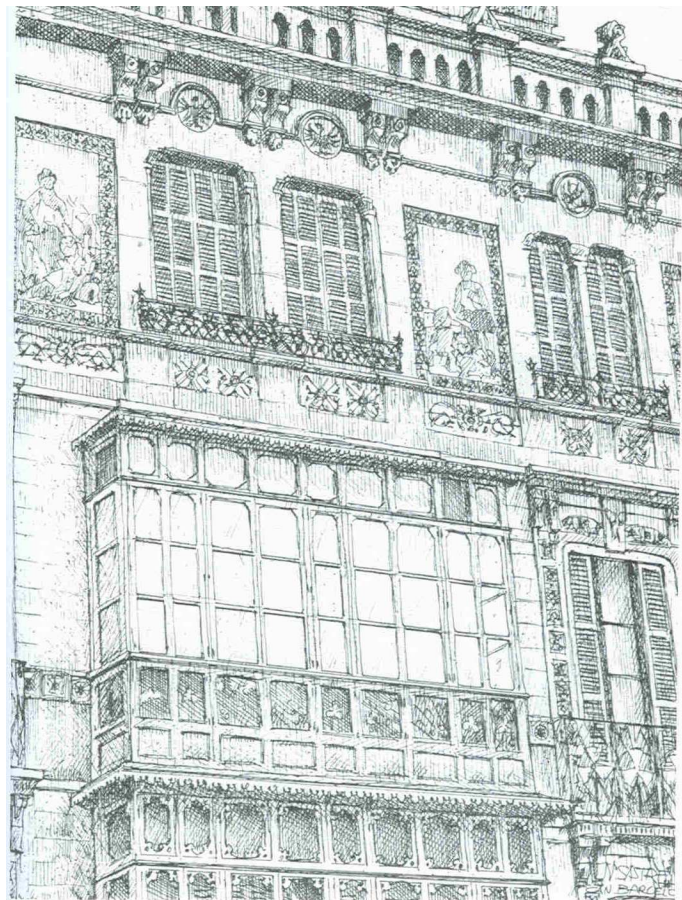
Aquesta construcció és d'un estil modernista un tant eclèctic amb influència de l'arquitectura madrilenya de finals del segle XIX. La façana està feta amb pedra de Porreres i Binissalem i contraposa les línies horitzontals de les cornises i l'encoixinat amb les verticals. Els motius ornamentals de la façana encara que austers recorden la decoració modernista. Al cos central destaca un escut de les Illes decorat per la boca d'un lleó, les fulles de la palma i la ratapinyada superior. La coberta està feta amb ferro, vidre i ceràmica vidriada. S'ha d'assenyalar també la qualitat dels treballs amb ferro i forja de les portes i les reixes.



5. CAN BARCELÓ

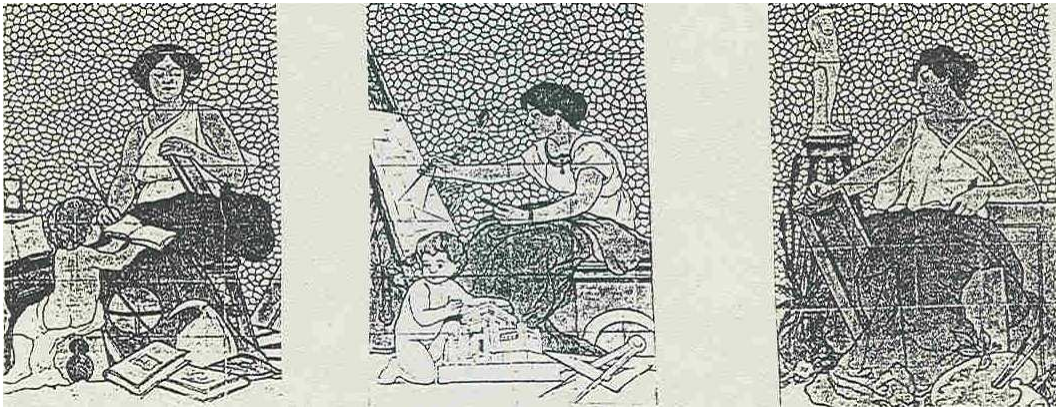
Habitatge plurifamiliar de quatre plantes de tipus premodernista perquè únicament presenta detalls ornamentals vegetals i zoomòrfics, ferro forjat i ceràmica, sense que hi hagi un plantejament unitari.

El pis superior combina finestres geminades i dobles amb espectaculars composicions ceràmiques, que representen estilitzades al·legories de les arts, de l'artesania i de l'economia, en clara referència a la vida burgesa de finals de segle XIX i principi del XX (en record del promotor de l'edifici): artesania tèxtil, ceràmica, ciència, arquitectura, música, pintura i comerç hi apareixen representades. Destacar també les mènsules de papallones sobre les finestres.





Quin art representa cadascun d'aquests plafons:



--	--	--

6. CASA DE LAS MEDIAS / TALLER FORTEZA-REI

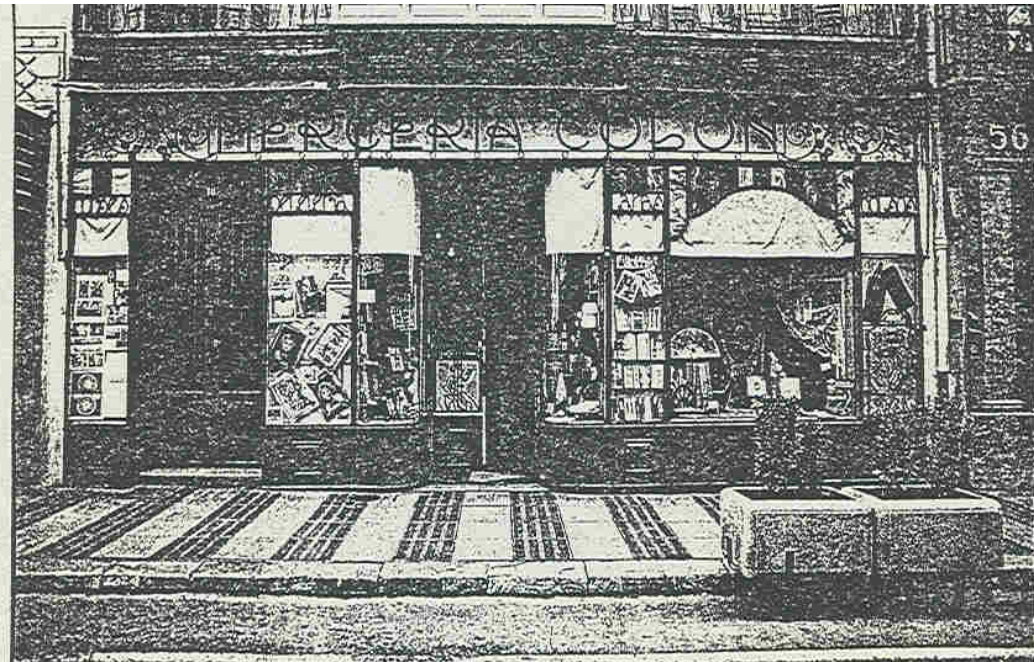
Forteza Rei fou un argenter molt vinculat al moviment modernista, impressionat per les idees de Gaudí. L'any 1906 va dissenyar una reforma decorativa de la façana del seu taller, que ocupa una illeta de petites dimensions.

Es tracta d'un edifici amb incrustacions de ceràmica, al pur estil gaudinià (com el Parc Güell), que destaca per la multitud de colors formant flors. Les balconades són molt originals, amb forma d'angle tancat amb persianes.



7. MERCERIA COLOM

Al mateix carrer Colom es poden observar altres exemples de modernisme: La Gruta (núm. 4), la Merceria Colom i la Casa Banqué (núm. 56), totes elles dins la tendència *art nouveau*, la tendència adoptada amb preferència per als locals comercials d'aquest tipus.



8. CAN FORTEZA-REI

Edifici emmarcat dins la corrent *art nouveau* del modernisme, especialment influenciada per Antoni Gaudí, i que mostra molta semblança amb el Parc Güell, especialment per les ondulacions en pedra i ferro. Es pensa que Gaudí, qui per aquell temps estava a l'illa, col·laborà amb el seu assessorament a aquesta obra, que realitzà el propi joier Forteza-Rei, qui segurament havia conegut el modernisme en els seus freqüents viatges professionals a Barcelona.

Presenta un interès per les línies ondulants, abundant decoració exterior vegetal i animal, el trencadís (rajoles policromes fragmentades) , i els plats o discos ceràmics. Aquesta decoració ceràmica és més abundant a la part superior de la façana i es va difuminant a mesura que descendeix. Tota la façana presenta una sensació de continuïtat decorativa.

Hi destaca especialment la carassa fantàstica amb la boca oberta, entre dos dracs alats, situada en el mirador del segon pis. Aquest mirador realitza la funció d'eix central de tota la façana de la plaça del Marquès del Palmer. Sota la balconada se'ns presenta una original finestra semicircular tripartita.

9. MAGATZEMS EL ÀGUILA

Fou projectat per Gaspar Bennàzar, qui utilitzà l'estructura metàl·lica com element actiu en la definició del projecte, que s'acosta al secessionisme. La funció comercial de l'edifici com a magatzem determinà l'objectiu d'aconseguir el màxim aprofitament de l'espai i la major il·luminació natural interior. A més, utilitza nous elements constructius com el ferro, i els exposa com a elements decoratius. És a dir, el ferro supera la seva funció estructural, evita que la façana tingui un aspecte feixuc i permet la instal·lació de grans vidrieres que ofereixen molta claror a l'interior i dóna un innovador efecte plàstic.

A la façana hi ha balcons amb baranes de ferro ondulat que produeix un gran dinamisme, ceràmiques policromes i una profusa decoració vegetal

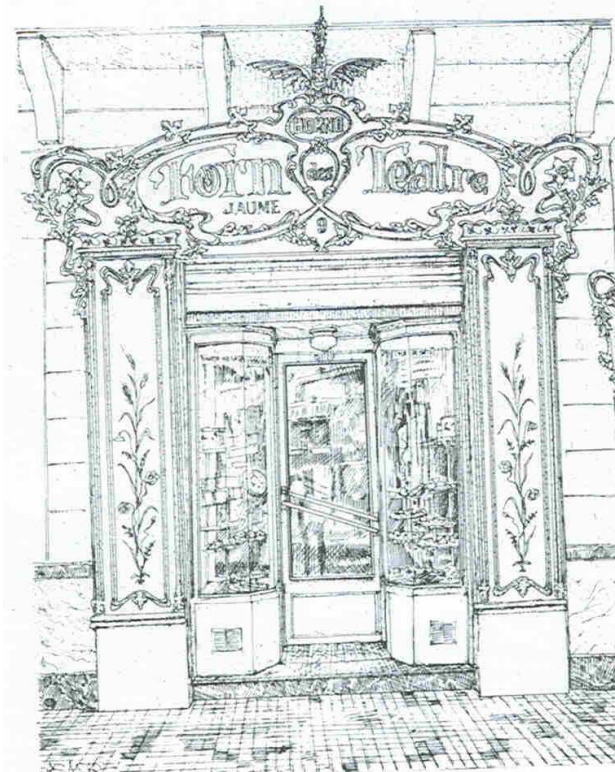
i floral que s'emmarca dins la tendència art nouveau. Remata el conjunt un arc decoratiu de mig punt, motiu central de l'edifici.



10. FORN DES TEATRE

Realització de principis del segle XX, configura un interessant testimoni del modernisme català aplicat a la decoració exterior d'un comerç, aspecte on aquest estil es va aplicar profusament.

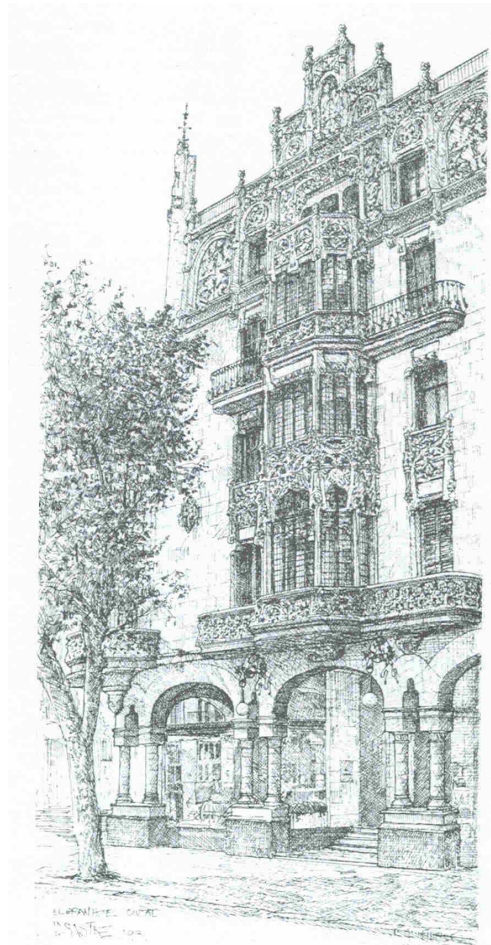
Presenta una sèrie de panells de fusta que emmarquen la porta i les finestres. Combinen l'epigrafià, les línies ondulants i els motius vegetals i florals. En destaca el drac alat central.



11. GRAN HOTEL

Projecte del català Lluís Domènech i Montaner (1850-1923), l'autor del Palau de la Música de Barcelona. El Gran Hotel suposa el primer dels hotels moderns de Mallorca. Fou realitzat entre 1901 i 1903.

El ritme alternant de les obertures i la integració de nous materials (ferro forjat, vidre de colors, ceràmica, serralleria, ebenisteria, detalls escultòrics florals) són els detalls més significatius. Arcs, capitells i motlures i finestrals concentren nombrosa decoració naturalista, tant vegetal com zoomòrfica. La ceràmica policroma és d'influència hispano-àrab i es tracta del primer testimoni a Palma d'aquest tipus d'ornamentació.



Respon a les preguntes:

1. Què hi havia a la planta baixa? _____

2. I a les altres plantes? _____

3. Totes les habitacions eren de la mateixa categoria? _____

12. EDIFICI CASASAYAS I PENSIÓ MENORQUINA

Es tracta de dos edificis d'idèntica factura, simètrics, tan sols separats pel carrer de Santacília, encara que inicialment es pensá que estirien unides per un pas enlairat. Tot i estar aprop del Gran Hotel, es tracta de dos edificis de línies més rectes, dures, fins i tot brutalistes, sense ornamentacions florals ni animals ni antropomòrfiques.

Foren construïts entre 1908 i 1911 a instància de Josep Casasayas Casajuana, propietari de Can Frasquet.

Els ingredients decoratius no són molt abundants però les balustrades i el ferro forjat del balcons presenta representacions estilitzacions de falgueres, acants i papallones. Aquests detalls ornamentals de tall geomètric han fet que s'emmarquin dins la tendència secessionista.

Les plantes baixes exterioritzen els elements constructius, com les columnes metàl·liques, i els pisos presenten un disseny ondulant (que inclou les persianes) que aconseguix un gran dinamisme i plasticitat, per a la qual cosa utilitza gres, ferro i fusta. El més interessant és el tractament de la façana: un tancament en voladís que dibuixa un perfil ondulat superposat al del perímetre del solar.



Encercla els elements que apareixen a les obres anteriors.

-Papallones

-Flors

-Dracs

-Fades

-Trencadís

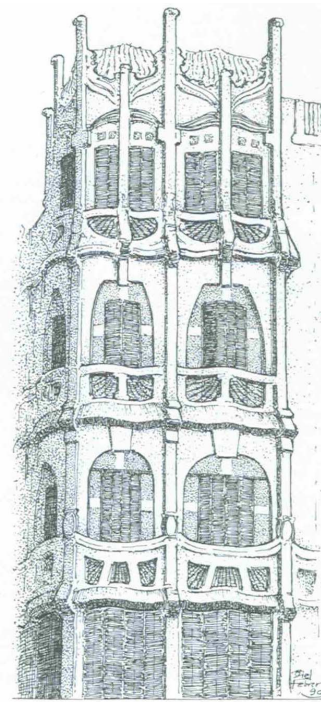
-Ferro forjat

-Acants

-Ceràmica

-Cop de fuet

-Falgueres



ACTIVITATAS COMPLEMENTÀRIES



De què parlam?

(1) _____
*Els meus motius ornamentals són molt austers
i el meu encoixinat és el que millor es veu
si abans era un casal, ara som un gran banc
però el millor del millor
és que tenc un petit zoo:
una rata pinyada i un lleó*

(2) _____
*Som quasi besones
i encara que no tenim floretes,
vos diré que som ben monetes.*

*Una a la dreta,
l'altra a la esquerra,
com una simetria perfecta.
Haviem d'estar unides
però l'Ajuntament ens ho prohibí,
per això les nostres vides
uns camins distints varen seguir.
Així doncs una ven roba,
i l'altra un banc ha de tenir.*



Dins aquests cubs hi ha els noms dels arquitectes modernistes. De qui es tracta?

G A B R	LL N E H	R R C S	J M E E	R E Y G
P A R N	M U A N I	E O F A	A A R A	LL E M U
Z A S E	S O E T C	C N A	U N Y	I N S E
N A	R D M U			
	N I			



Respon aquestes preguntes sobre la Roqueta.

1. Explica què era la Roqueta

2. Anomena els tipus de productes que creava

3. A quins edificis trobam els productes de la Roqueta)

4. Què era el Faiança Català?



Emplena els buits

Totes aquestes construccions pertanyen a l'art nouveau o modernisme:

* ___ C E R I _ C O ___ M

* C A N ___ T E S _ R ___

* _ R _ _ _ _ _ _ _

* C A ___ S _ _ _ _ i P _ _ _ _ _ _ _ E N O R ___ N A

* _ _ _ _ _ des T E A T R _



Posa de cada tendència tres de les seves característiques.

Sezessionisme

Historicisme

Art Nouveau



Cerca més informació dels termes següents.

Trencadís _____

Exposició universal _____

Burgèsia _____

Maó _____

Fil·loxera _____

Eixample _____

Plurifamiliar _____

Estructura _____

Decoració _____

Simbologia _____